

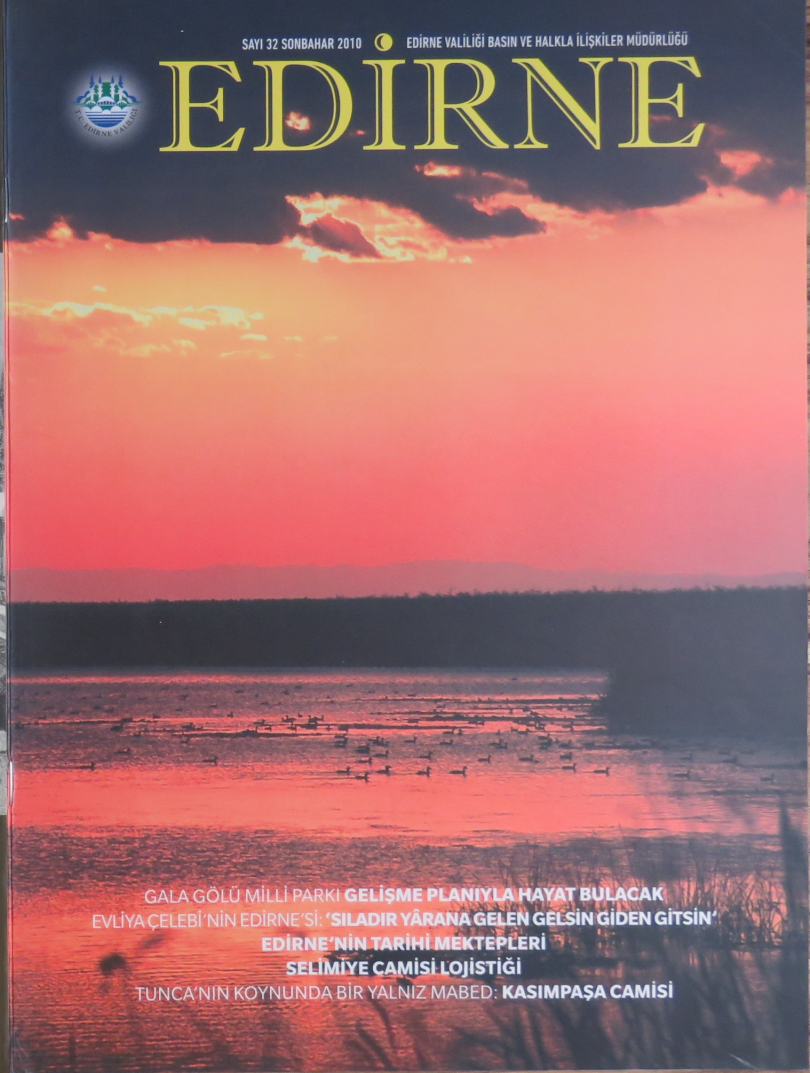


EDİRNE



Edirne-Çeşme Meydanı
(19. yy'da Edirne'de bir çarşı)
W.L. Lelch., Tingle

Robert Wuth
Constantinople and the scenery
of the seven churches of Asia Minor.
London, 1839, c.2
Millî Kütüphane, Ankara



GALA GÖLÜ MİLLİ PARKI **GELİŞME PLANIYLA HAYAT BULACAK**
EVLİYA ÇELEBİ'NİN EDİRNE'Sİ: **'SILADIR YÂRANA GELEN GELSİN GİDEN GİTSİN'**
EDİRNE'NİN TARİHİ MEKTEPLERİ
SELİMİYE CAMİSİ LOJİSTİĞİ
TUNCA'NİN KOYNUNDA BİR YALNIZ MABED: **KASIMPAŞA CAMİSİ**

BAKANLARIN UĞRAK YERİ EDİRNE

Edirne geçtiğimiz yaz hükümet üyelerini ağırladı. Bakanlar, Faruk Özak, Ertuğrul Günay ve Nimet Çubukcu Edirne'yi ziyaret ederek, gezi ve incelemelerde bulundu.

Bakan Özak Kirkpınar'da



Spordan Sorumlu Devlet Bakanı Faruk Özak, 649. Tarihi Kirkpınar Yağlı Güreşleri dolaşısıyla Edirne'

ye geldi. Edirne Valisi Gökhan Sozer tarafından karşılanan Bakan Özak, Edirne Gençlik Spor İl Müdürlüğü'ne ait spor tesislerini gezerek, yetkililerden bilgi aldı. Özak, yağlı güreşlerin son gününde, final karşılaşmalarını izlemek için Sarayıcı'ne geçti. Bakan Faruk Özak, baspehlivan Mehmet

Yeşilyesil'e altın kemerini takarak, şampiyonluk kupasını verdi.

Bakan Günay tarihi yapıları inceledi

Kültür ve Turizm Bakanı Ertuğrul Günay, programı çerçevesinde 5 Ağustos 2010 Perşembe günü kente geldi. Vali Gökhan Sozer'i ziyaret eden Günay, kültür ve turizm yatırımları hakkında bilgi aldı.

Selimiye Camii'nde incelemelerde bulunan Kültür ve Turizm Bakanı Günay, restorasyon çalışmaları devam eden Sultan II. Beyazid Camii'ne



Edirne Sarayı'na giderek yetkililerden bilgi aldı.

Uzunköprü, Keşan ve Enez ilçelerini de ziyaret eden Bakan Günay, bu



Bakan Çubukcu'nun Edirne turu

Özel programı kapsamında Edirne'ye gelen Millî Eğitim Bakanını Nimet Çubukcu, Edirne Ticaret ve Sanayi Odası'nda sivil toplum örgütlerinin temsilcileriyle buluştu.

Referandumla ilişkin değerlendirmelerde bulunan Bakan Çubukcu, valilik ziyaretinin ardından, Yıldırım Hacısarraf Mahallesi'ndeki kahve toplantısına katıldı. Vatandaşların eğitimle ilgili sorunlarını dinleyen Bakan Çubukcu, Keşan'ı da ziyaret ederek ilden ayrıldı. ■

ilçelerdeki tarihi eserlerin durumunu inceledi. Günay, Saros Körfezi'yle ilgili incelemelerde de bulundu.

ŞEHİTLERİMİZİ SONSUZLUĞA UĞURLADIK

Edirne, yaz başında ardi rına gelen terör saldırılarında yaşamını yitiren üç şehidini başına bastu. Edirneli kahramanlar, Piyade Çavuş Oğuz Yelken ve Mustafa Kayın ile Polis Ahmet Mutlu, kalabalık halk topluluğunun terörü lanetlediği cenaze törenlerinde Türk bayraklarıyla sonsuzluğa uğurlandı...



Şehit Oğuz Yelken

Edirneli Piyade Çavuş Oğuz Yelken, Hakkari'de saldırdı Edirneli Piyade Çavuş Mustafa Kayın'dı, Şehit Mustafa Kayın, Keşan'da 7 bin kişinin katıldığı bir törenle son yolculuğuna uğurlandı. Törenle binlerce kişi terörü lanetledi, Keşanlı kızlar, Şehit Mustafa Kayın'ı, asker uniforması giyerek uğurladı. Şehit Mustafa Kayın Keşan Asri Mezarlığı'nda toprağa verildi.



Şehit Mustafa Kayın

Hakkari'deki saldırıda şehit düşen bir Edirneli de Piyade Çavuş Mustafa Kayın'dı, Şehit Mustafa Kayın, Keşan'da 7 bin kişinin katıldığı bir törenle son yolculuğuna uğurlandı. Törenle binlerce kişi terörü lanetledi, Keşanlı kızlar, Şehit Mustafa Kayın'ı, asker uniforması giyerek uğurladı. Şehit Mustafa Kayın Keşan Asri Mezarlığı'nda toprağa verildi.



Şehit Polis Ahmet Mutlu

Siirt'in Eruh İlçesi'nde 2 Ağustos Pazartesi gecesi yapılan terör saldırısında ise Edirne'nin Meriç İlçesi Adasarhalı Köyü'nden Özel Harekat Polisi Ahmet Mutlu şehit oldu. Geçtiği görevle Eruli'ta bulunduğu sırada şehit olan iki çocuk babası Ahmet Mutlu, Meriç'in Adasarhalı Köyü'nde binlerce kişinin katıldığı törenle toprağa verildi.

TARİH VE KÜLTÜR TURİZMİNDE YENİ BİR SEÇENEK VİYANA'DAN İSTANBUL'A 'SULTANLAR YOLU'

Hollandalı bir grup gezinin geçtiğimiz yıl başlattığı, "Sultanlar Yolu" yürüyüşü, Edirne'nin kültür turizmi potansiyeline yeni bir alternatif ekliyor. Kanuni Sultan Süleyman'ın Viyana sefer yolunu izleyen yürüyüşçüler, Viyana'dan başladıkları yürüyüşü, Edirne'nin tarihi kemelerinden geçerek İstanbul'da Topkapı Sarayı'nın avlusunda tamamladılar.

Osmanlı sultanlarının yüzyıllarca Avrupa içlerine düzenledikleri askeri seferler, bir grup gezine, yeni bir kültür gezisi güzergahı yaratmak için ilham kaynağı oldu.

Sedat Çakar adlı Türk vatandaşının öncülüğünü yaptığı "Sultanlar Yolu" yürüyüşünün ikincisi, haziran ayında yapıldı. Hollanda, Almanya, Brezilya ve Portekiz'den gezginlerin katıldığı kortej, Kapıkule Sınır Kapısı'ndan Edirne'ye girecek, tarihi sefer güzergahındaki yürüyüşüne devam etti.

Doğada yürüyerek sportif bir aktiviteyi, tarih ve kültürle buluşturan 'Sultanlar Yolu' yürüyüşü, Edirne kent merkezinden dışına kalan ve az bilinen, Balkan Savaşı'ndaki çatışmaların yaşandığı sahaları, Sırp sındığı Savaşı'nın yaşandığı bölgeyi ve Mimar Sinan'ın su yollarını ve kemerlerine dikkat çekecek. Aynı zamanda, tarihi yol güzergahındaki mekanları ve eserleri tanıtmayı hedefleyen proje, Edirne'nin turizm potansiyeline yeni bir seçenek kazandırıyor.

'Sultanlar Yolu' güzergahı:

"Sultanlar Yürüyüşü Yolu" Viyana'dan başlayıp, Estergon, Budapeşte, Mohaç, Belgrad ve Sofya üzerinden geçtikten sonra, Kapıkule'den itibaren Türkiye sınırları içinde devam ediyor.

Kapıkule Sınır Kapısından giriş yapan kafil, ilk gün Kapıkule-Eskikadın-Ekmeççi-Sarayakpınar-Avarız istikametini takip edecek

akşam üzeri kent merkezine ulaştı. Yürüyüş boyunca, güzergahın belirli noktalarına 'Sultanlar Yürüyüşü Yolu' yazan yön levhaları çekildi. Bir işaret levhası da şehir merkezindeki kavşaya monte edildi.

Kafle, Edirne'deki ikinci gün, Edirne-Hıdırağa-Ortaççı-Yağelli-Süloğlu-Büyükdere'den Paşayeri köylerinden geçerek il sınırlarını terk etti. Gezinin grup, yürüyüşüne, işaretleme çalışmaları da yaparak, Kırklareli, Tekirdağ ve İstanbul'daki sınırları içerisinde devam etti. 'Sultanlar Yolu' yürüyüşü, İstanbul Topkapı Sarayı'nda tamamlandı.

'Sultanlar Yolu' yürüyüşünün, tarihi anlamak için güzel bir fırsat olduğuna inanan gezginler, bir yandan beden sağlığını korurken aynı zamanda, yeni dostluklar kuruyorlar.

Sultanların fetih yolu, dostluk ve barışa uzanacak

'Sultanlar Yolu Girişimi', Kanuni Sultan Süleyman'ın ayak izlerini takip eden bir ağ oluşturmak amacıyla kuruldu. Bu ağ, Viyana'dan başlayıp İstanbul'da sonlanan 2 bin kilometrelik bir güzergahı içerir. İşaret çalışmaları tamamlandıktan, Sultanlar Yolu Amasyra, Macaristan, Hırvatistan, Arbutistan, Bulgaristan ve Türkiye'ye de içine alan 6 ülkeyi birbirine bağlayacak.

Sultanlar Yolu'nun gezginleri, tüm ülkelerdeki tarih ve doğa tutkunlarını yürüyüşe katılarak 2 bin kilometrelik tarihi yol üzerindeki değerleri, kültür ve gelenekleri keşfetmeye çağırıyor. Sultanlar Yolu'nda yürüyerek daha refah, adil ve barışçıl bir dünya için adımlar atılacağına inanıyorlar. ■

YAZI-FOTOĞRAF:

ZAIM BOSNALI

Edirne İl Kültür ve Turizm Müdürü Yrd.



RATİP KAZANCIĞIL'E FAHRİ HEMŞEHRİLİK

Edirne Belediyesi, idari, bilimsel ve kültürel alanda Edirne'ye yaptığı hizmetlerle tanınan Dr. Ratip Kazancıgil'e "Fahri Hemşehrilik Berati" verdi.

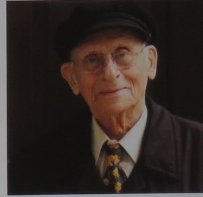
1950 yılında tayin olduğu Edirne'den bir daha hiç ayrılmayan ve top alanında yaptığı çalışmalarla Edirne'ye hizmet eden 90 yaşındaki Dr. Ratip Kazancıgil artık hemşehrimiz. Edirne Belediye Meclisi, aldığı kararla Kazancıgil'e "Fahri Hemşehrilik Berati" verdi.

Edirne Belediye Başkanı Hamdi Sedefçi, "Fahri Hemşehrilik Berati"ni geçtiğimiz mayıs ayında, Trakya Üniversitesi'nde yapılan "Yaşamın

90. Yılında Dr. Ratip Kazancıgil' konulu toplantıda Kazancıgil'e sundu. Belediye ayrıca, Kazancıgil'in yaşadığı sokağa da adını verdi.

Dr. Ratip Kazancıgil, "Fahri Hemşehrilik Berati"ni alırken yaptığı konuşmada, 90 yaşında böyle bir hediye almaktan çok mutlu olduğunu söyledi. Edirne'ye hizmet etmenin büyük bir onur olduğunu ifade eden Kazancıgil, bu şehirden yaşamaktan her zaman büyük mutluluk ve heyecan duyduğunu belirtti.

Edirne'de 25 yıl boyunca İİ Sağlık Müdürlüğü görevini yürüten Dr. Kazancıgil, 1955 yılında belediye başkan vekilliği yaptı. Trakya Üniversitesi Tıp Fakültesi'de öğretim üyeliği görevin-



de de bulunan Kazancıgil, Sultan 2. Bayezid Külliyesi Sağlık Müzesi'nin kurucularından. Kazancıgil'in, yaşam boyu hizmet verdiği Edirne ile ilgili 30'dan fazla yayında da imzası var ■

ORAL ONUR'A EN BÜYÜK HEDİYE

Yerel tarih araştırmacısı ve yazar Oral Onur, TBMM Üstün Hizmet Ödülü'ne layık görüldü.

Yerel tarihe ilgili yazdığı 20'den fazla kitap ve gazete makalesiyle Edirne'nin tarihî ve kültürel mirasına dikkat çeken Oral Onur, 2010 yılı Türkiye Büyük Millet Meclisi Üstün Hizmet Ödülü'ne layık görüldü. Onur, ödülünü 15 Temmuz Perşembe günü Ankara'da TBMM

Başkanı Mehmet Ali Şahin'den aldı.

Edirne Valisi Gökhan Sozer, Edirne milletvekilleri Necdet Budak ve Cemaladdin Uslu ile birlikte TBMM'de düzenlenen törende ödülünü alan Oral Onur, Üstün Hizmet Ödülü'nü Edirneliler adına aldığını söyledi.

Araştırma ve yazıların yanı sıra, başta Sırsındığı Anıtı olmak üzere altı anıtın yapılmasına öncülük eden Oral Onur, "47 yıldır Edirne için mücadele ediyorum, Edirne için Edirneliler adına bu hediyeyi aldım. Çabalarımın TBMM tarafından takdir edilmesi hem şahşım hem Edirneliler adına gurur verici. Yaptıklarım şahsi değildir, hep Edirne'ye değer kazandırmak için çalıştım" dedi.

Oral Onur: "Edirne için mücadeleye devam"

Edirne için yaptığı çalışmaların bitmediğini söyleyen Oral Onur,

Edirne'de bir Çanakkele Anıtı'nın yapılması için girişimde bulunduğunu dile getirdi. Karaağaç'a İnoñu heylkeli için Trakya Üniversitesi Rektörlüğü'ne teklif götürdüğünü, 25 Kasım Kurtuluş Anıtı için de temalarının sürdürdüğünü kaydetti.

"TBMM Üstün Hizmet Ödülü", 2006 yılından bu yana, Türkiye Cumhuriyeti Devleti ve Milletine ulusal ve uluslararası düzeye üstün hizmetlerde bulunanlara, Türkiye'nin tanıtımına katkı sağlayanlara, halkın refahı, eğitimi, mutluluğu ve sosyal gelişimi için yararlı hizmetlerde bulunanlara, milli egemenlik ve demokrasi konularında yaptığı bilimsel çalışmalarla başarı gösterenlere veriliyor.

Vilayetlerdesi bireysel olarak sosyal, kültürel ve ekonomik alanlarda önemli katkılar sağlanmış olanları teşvik ve taltif etmek amacıyla veriliyor ■

EDİRNE YENİ SARAY KAZISI 2010 YILI ÇALIŞMALARI

Kültür ve Turizm Bakanlığı ile Trakya Üniversitesi adına yürüttüğümüz Edirne Yeni Saray Kazısı'nın 2010 yılı çalışmalarını, 28 Ağustos 2010 tarihi itibarıyla sonlandırdık.

Temmuz ayının ilk günlerinde başladığımız ve iki ay boyunca sürdürülen çalışmalar; Trakya, 18 Mart, Gazi, Ankara, Selçuk ve Kocaeli üniversitelerinden bilim adamları, öğrenciler ve işçilerden oluşan yaklaşık 50 kişilik bir ekiple gerçekleştirildi. Ekibimizde ilgili üniversitelerin; Sanat Tarihi, Arkeoloji, Mimarlık, Restorasyon ve Konservasyon, Seramik, Çinicilik, Fotoğrafçılık, Tarih, Geleneksel Türk El Sanatları, vd. bölümlerinden uzman ve öğrenciler çalıştı.

TBMM Başkanlığı, Kültür ve Turizm Bakanlığı, Edirne Valiliği, Edirne İl Özel İdaresi, Trakya Üniversitesi Rektörlüğü ve Edirne Belediyesi'nin sağladığı katkı ve destekle sürdürülen çalışmalarda; daha önce belirlenen çalışma takvimi ve programı büyük ölçüde gerçekleştirildi.

Sahada yapılan çalışmalar kapsamında; saray alanının kısmi halihazır haritası ile karolaj; Namazgâhı, Secde, Adalete Kasrı, Kum Kasrı ve Matbah-ı Amire ile çevresinde yapılan arkeolojik kazılarda ortaya çıkarılan

mirari kalıntıların röleve çalışmaları ve elde edilen bütün verilerin fotoğraflanması gerçekleştirildi.

Kazi Evi'nde yapılan çalışmalar kapsamında ise; Edirne Yeni Saray'da önceki yıllarda yapılan kazılarda ele geçirilen taşınabilir buluntuların; tasnifi, temizliği, konservasyonu, çizimi, fotoğraflanması, envanter kayıtlarının yapılması ve koruma önlemlerinin alınması sağlandı.

Edirne Yeni Saray Yapıları'ndan ve günümüzde mevcut olmayan Kum Kasrı ile Matbah-ı Amire (Saray Mutfağı) ve çevresinde gerçekleştirilen kazı çalışmaları sonucunda; önemli mirari verilerle ulaşıldı. Kum Kasrı'nda yapımsı olduğumuz kazi çalışmaları sonucunda yapının temel kalıntılarını bir kısmı ortaya çıkarıldı. Böylece, Kum Kasrı'nın nasıl bir plana sahip olduğuna ilişkin görüşlerimizi de şekillendirmeye başlamış olduk. Kum Kasrı'nın sağlam durumunu yansıtan elimizdeki fotoğraflardan da yararlanarak, ileriki yıllarda yapıda düşündüğümüz uygulamalar için de bir altlık oluşturulmaya başlandı.

Yine Kum Kasrı'nda yaptığımız

DOÇ. DR. MUSTAFA ÖZER
Edirne Yeni Saray Kazısı Başkanı

kazı çalışmaları sırasında, saray alanının pek çok yerinde rastladığımız temiz ve atık su kanalları (küink sistemi) ile Kum Kasrı'nın döşeme olduğu düşünülmemiz faresel planı ve yaklaşık 2,5 m. derinliğinde bir çukur ortaya çıkarıldı. Aşşap taşıyıcılarla desteklendiği anlaşılın bu

mirari bulgu, sarayın altpayı sistemi hakkında da bize önemli bilgiler vermektedir.

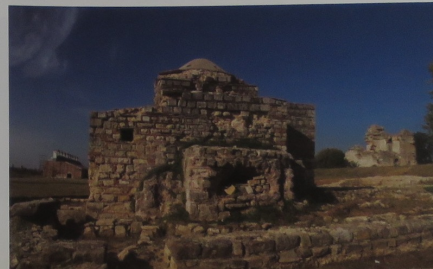
Kazi, restorasyon, konservasyon, halihazır, karolaj, röleve, fotoğrafçılık, arşiv ve koruma başlıkları altında yapılan çalışmalar, saha ve kazi evinde iki aşamalı olarak yürütüldü.

Restorasyonu devam eden Matbah-ı Amire'nin güneyinde gerçekleştirilen kazi çalışmaları sonucunda ise; Matbah-ı Amire'nin müstemil ve zemi-

ni olduğunu düşündüğümüz ve ilgili taş- tuğla döşeli olan yapılarla ait temel kalıntıları, arnavut kaldırımları bir sokak dokusu, Tunca Nehri'ne yönelen küink sistemleri ile Matbah-ı Amire'ye kuşatan ihata duvarının bazı bölümleri de ortaya çıkarıldı.

Her iki yapıda (Kum Kasrı ile Matbah-ı Amire'de) gerçekleştirildiğimiz kazi çalışmaları sonucunda, taşınabilir nitelikte buluntular (seramik, çini, lüle, gölge, sikke, çivi, silahlara ait parçalar, boşokvan, mermi, vd.) da ele geçirildi.

Diğer yandan, onaylı projesi doğrultusunda restorasyon uygulamaları devam eden Matbah-ı Amire'deki çalışmalarda da belli bir mesafe alınmış olup; yapının örtü ve taşıyıcıları ile zeminindeki bozulma ve tahribat giderildi. Ayrıca, kazısının geçen yıl tamamladığımız Kum Kasrı Hamamı'nın konservasyonu dönük olarak hazırlanan projisi de ilgili Koruma Kurulu'na onaylanmış olup, en kısa zamanda proje doğrultusunda uygulamaya geçilecektir ■



'YEREL MEDYA GÖZ BEBEĞİMİZ'

19. Yerel Medya Eğitim Semineri Edirne'de yapıldı. Başbakanlık Basın-Yayın ve Enformasyon Genel Müdürlüğü, Edirne Valiliği ve Edirne Gazeteciler Derneği'nce düzenlenen seminerde yerel medyanın sorunları ve çözüm önerileri tartışıldı. BYE Genel Müdürü Murat Karakaya, "Göz bebeğimiz yerel medyanın ayakta kalabilmesi ülkemiz açısından çok önemli" dedi.

Edirne, uzun bir aradan sonra bir kez daha Yerel Medya Eğitim Semineri'ne ev sahipliği yaptı. 17-18 Haziran 2010 tarihlerinde Edirne'de düzenlenen seminere, Kuzey Kıbrıs Türk Cumhuriyeti, Azerbaycan, Balkan ülkeleri ve Trakya'dan 165 yerel medya çalışanı katıldı.

Açılış konuşmasını Basın-Yayın ve Enformasyon Genel Müdürü Murat Karakaya'nın yaptığı seminerin ilk gününde, Edirne Gazeteciler Cemiyeti Başkanı Derya Sarılarlı, Türkiye

Gazeteciler Cemiyeti Başkanı Orhan Erinc, TRT Genel Müdürü İbrahim Şahin, RTÜK Başkanı Prof. Dr. Davut Dursun ile AK Parti Edirne Milletvekili Necdet Budak, Edirne Belediye Başkanı Hamdi Sedefci ve Edirne Valisi Gökhan Sözer birer konuşma yaptılar.

"Yerel medya ayakta kalmalı"

Seminere yaptığı konuşmada, yerel medyanın teknoloji ve yetişmiş eleman açısından kendi ayakları üzerinde durabilecek düzeyde kavuşturulması için, sorunların giderilmesinin gerekliliğini vurgulayan BYE Genel Müdürü Murat Karakaya, "Yerel medyanın, yaygın medya ve internet medyası karşısında ayakta kalabilmek için, insan kaynakları ve teknik kapasite anlamında rekabete hazır ve kendine yeterli bir düzeyde erişmesi hem medyanız hem de ülkemiz adına büyük önem taşımaktadır, kurum olarak medyaya destek olmak için



çabalarımız sürecektir" dedi.

Seminerde, haber, fotoğraf, sayfa düzeni, röportaj teknikleri gibi mesleki bilgileri artırıcı konuların yanı sıra medya alanındaki mevzuat, yerel medyanın sorunları ve çözüm önerileri gibi konular ele alındı. 2 gün boyunca konularında uzman 19 konuşmacı, katılımcılara bilgi verdi.

19. Yerel Basın Eğitim Semineri'nin son gününde katılan gazetecilere sertifikalar törenle verildi. Edirne Gazeteciler Derneği de katılımcılar için Edirne geçit düzenledi.

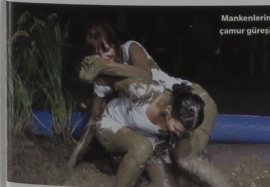
Basın Yayın ve Enformasyon Genel Müdürü Murat Karakaya ile konuşulan gazeteciler, Sarayçık'taki Tarihi Kırkpınar Yağlı Güreşleri'nin de yapıldığı Ev Meydanı'nda özel gösteri programını izledikten sonra, Balkan Şehitliği, Şükri Paşa Anıtı, Sultan II. Bayezit Sağlık Müzesi'ni ziyaret etti ■

HAFIZAĞA KONAĞI 'KÜLTÜR MİRASI BÜROSU' OLDU

Hafızağa Konağı, Selimiye Dünya Kültür Mirası ve Alan Yönetimi Bürosu ve Kent Tarihi Arşivi yapılımsı Edirne Belediyesi'ne tahsis edildi.

Vali Fahri Yücel Edirne Kent Tarihi Müzesi olan Hafızağa Konağı, Edirne İl Özel İdaresi tarafından, Selimiye Dünya Kültür Mirası ve Alan Yönetimi Bürosu ve Kent Tarihi Arşivi yapılımsı Edirne Belediyesi'ne tahsis edildi.

Müze faaliyetleri sürdürülemezliği üzerine geçtiğimiz yıl kapatılan bina, 'Selimiye Camii Dünya Kültür Mirası Adayı' çalışmalarını yürüten Edirne Belediyesi'ne tahsis edildi. Adaylık çalışmalarını yürüten belediye personeli binaya yerleşirken, tarihi konağa yeniden kent arşivi işlevi de kazandırılacağı ifade edildi ■



İPSALA'NIN SIRA DIŞI FESTİVALİ ÇELTİK KÜLTÜR VE SANATLA BULUŞTU

Çocuklar kurbağalarını yarıştırdı, manken kızlar çamurda güreşti, bir yandan pirincin sempozyumu yapılıırken, diğer yandan en güzel pirinç yemekleri seçildi... Çeltiğin hayat verdiği İpsala İlçesi, 11. İpsala Çeltik Kültür ve Sanat Festivali'yle sıra dışı bir etkinliğe imza attı.



Genelkurul kurbağa yarışması

Pirincin başkenti İpsala, her yıl olduğu gibi bu yıl da çeltik festivaliyle renkli ve eğlenceli günler yaşadı. 15-19 Eylül tarihleri arasında yapılan 11. Çeltik Kültür ve Sanat Festivali, panellerden, kurbağa yarışına, ünlü sanatçıların konserlerinden, yabancı mankenlerin çamur güreşi ve defilelerine, pirinç yemekleri yarışmasından spor karşılaşmalarına kadar geniş bir yelpazede sunulan etkinliklere sahne oldu.

Binlerce kişinin beğenisiyle izlediği festival, Cumhuriyet Meydanı'na yapılan yürüyüşle başladı. Bu yılki festivale, Edirne Valisi Gökhan Sözer, milletveilleri Rasim Çakır ile Bilgin Paçaz, Çanakakle Milletvekili Ahmet Küçük, İpsala Kaymakamı Mehmet Ali Gürbüz ile komşu ilçelerin kaymakam ve belediye başkanları katıldı. Ev sahibi İpsala Belediye Baş-

kamı Mehmet Karagöz, Batı Trakya ve Bulgaristan'dan gelen çok sayıda davetliyi de festivale ağırladı.

Kurbağa yarışması

Festivalin ilk gününde, İpsalalı çocuklar kurbağa yarıştırdı. Hayli ilgi gören yarışmaya protokol üyeleri de tezahüratlarıyla destek verdi. Yarışmada, kurbağası birinci gelen İlksen Çolak ile ikinci Yüce Biçer ve üçüncü Ergün Gürgeen ödülleri Vali Gökhan Sözer verdi.

Bu yıl ilk kez yapılan "çeltik ağalığı" seçimini ise Seçkin Şimşek kazandı.

Bulgaristan'ın Pırmavoy Belediyesi-Sıparmovi Grubu, Edirne, Silivri ve Tekirdağ belediyeleri ile Lalacık halk oyunları ekipleri de festivali renklendirdi.

Çeltik tarlasında güreş

Toplu nikah ve sünnet merminin de yapıldığı Çeltik Kültür ve Sanat Festivali renkli görüntülere de sahne oldu. Pehlivanlar Serkan Güldürün ve

Soner Totu'nun yaptığı özel gösteri güreşinin yanı sıra düzenlenen sürpriz bir etkinlik de hayli ilgi çekti. Hollandalı ve Rus iki güzel manken, Elena ile Minte, çeltik tarlasını andıran çamurlu havuza girerek güreş tuttu. Festivalin bu en ilgi çekici gösterisi izleyicilerden büyük alkış aldı.

Festival kapsamında Grup Seyyah, Türk Halk Müziği sanatçıları Fatma Mete ve Orhan Tarhan, Volkan Konak, Yunan sanatçı Gallis, Aylin Vatanköş, Soner Sankabada'yı ve Ekin'i dinleme olanığı bulan İpsalalıları keyifli saatler geçirdi.

11. İpsala Çeltik Kültür ve Sanat Festivali'nde, İpsala tarihi ve tarım konulu paneller de yapıldı. "Çeltik ve Hastahkları" paneli ile "Türkiye'de Çeltikte Uygulanan Politikalar" konulu panellerde uzmanlar, Türkiye'nin pirinç üretiminin yarısından fazlasını sağlayacak İpsala'da, kamu derinle-

HABER-FOTOĞRAF: SONAY CAN

KARAĞAÇ'A İNÖNÜ BÜSTÜ

Lozan Barış Antlaşması'nın 87'inci yıldönümünde, Karağaç'taki Lozan Anıtı'na, Lozan Antlaşması'nda Türk heyetinin başkanı, ikinci Cumburbaşkanı İsmet İnönü'nün büstü konuldu.

Lozan Antlaşması'yla Türk topraklarını 'savaş tazminatı' olarak kazandıran Karağaç'ta, Lozan heyetinin başkanı Türkiye Cumhuriyeti'nin ikinci cumburbaşka-



nı İsmet İnönü'nün büstü dikildi.

Trakya Üniversitesi Rektörlüğü, Lozan Barış Antlaşması'nın 87'inci yıldönümü olan 24 Temmuz 2010 Cumartesi günü, Karağaç'ta Karağaç'ta bir kutlama töreni düzenledi. Akademik personel ile vatandaşları katıldığı törende konuşan Trakya Üniversitesi Rektörü Prof. Dr. Enver Duran, Karağaç'ta Lozan Anıtı, Lozan Müzesi bulunduğunu, tek kişisiz İnönü'nün büstü olduğunu ifade ederek, bu eksiği giderdiklerini belirtti.

Kutlama töreninde, Trakya Üniversitesi'nden Yrd. Doç. Dr. Sabri Can Sannav da bir konferans vererek Lozan'ın diplomatik bir zafer olduğunu kaydetti. İsmet İnönü'nün büstü İstanbul Üniversitesi eski Rektörü Prof. Dr. Mesut Parlak tarafından açıldı ■

649'UNCU KIRKPINAR'IN ARDINDAN

Yedi asırlık gelenek Kırkpınar'ın 649'uncu yılında Edirne'de kültür, sanat, eğlence ve sporun bir arada olduğu coşku ve heyecan dolu bir hafta yaşandı. Önceki yıllara göre pehlivan ve izleyici sayısı az olsa da Sarayıcı yine tarihi günlere sahne oldu.

YAZI-FOTOĞRAF: ZEKİ KAR

Yağlı güreşin 'olimpiyatı' kabul edilen tarihi Kırkpınar Yağlı Güreşleri ve Kültür Etkinlikleri Haftası bu yıl 21-27 Haziran 2010 tarihleri arasında yapıldı.

Türk ve yabancı halk oyunları ekipleri kentin değişik mekanlarında hafta boyunca gösteriler yaptı, Sarayıcı'ndan Edirnelilerle buluştu. Fotoğraf sergileri, meşhur yarışması ve sanayi-ticaret fuarının one çıktığı 'Kırkpınar Haftası Etkinlikleri' havai fişek gösterileriyle renklendi.

İl Kültür ve Turizm

Müdürlüğü'nün düzenlediği Trakya Ev Yemekleri Yarışması'nın 19'uncusu hafta içinde, 23 Haziran Çarşamba günü yapıldı. Rüştempaşa Kervansaray'ının tarihi atmosferindeki yarışmada yöreye özgü geleneksel lezzetler jürinin beğenisine sunuldu.

Edirne Ticaret ve Sanayi Odası tarafından bu yıl 10'uncusu düzenlenen ESTİF Fuarı da, 23-27 Haziran 2010 tarihleri arasında açık kaldı. 50'ün üzerinde firmanın katıldığı fuarda, Edirne'nin sanayi ve tarım ürünleri sergilendi.

SUMOCULARIN KIRKPINAR ÇIKARMASI

649. Tarihi Kırkpınar Yağlı Güreşleri'nde bir de sürpriz yaşandı. Japon Sumo Güreşleri Federasyonu Yönetim Kurulu Üyesi Shibata Yama ve 4 sumo güreşçisi, Kültür ve Turizm Bakanlığı'nın davetile Türkiye'de 2010 yılının 'Japon Yılı' olarak kutlanmasında nedeniyle Edirne'ye geldi. İlk kez Kırkpınar'a gelen Japon sumo güreşçilerinin gösterileri büyük ilgi gördü.

25 Haziran Cuma günü Selimiye Meydanı'nda geleneksel sumo gösteri güreşi yapıldı. Edirneliler, ilk kez gördükleri sumo güreşçilerini merakla izledi. Sarayıcı'deki sürpriz gösteridenyse, Japonya'da Sumo güreşi de yapan altın kemeri baspehlivan Ahmet Taşçı, Japon Sumo şampiyonu Akino Mine ile güreşti. Kırkpınar, tarihinde ilk kez Sumo güreşine de ev sahipliği yapmış oldu. İki kültüri kaynaştıran gösteri güreşi, izleyicilerden alkış aldı.

ASIL GÖRKEM 650'NCIDE

649. Tarihi Kırkpınar Yağlı Güreşleri'ne, Türkiye'nin çeşitli illerinden 1.493 pehlivan katıldı. Sporcu ve izleyici sayısı geçen yıllara göre az olsa da 13 dalda yapılan güreşler ilgiyle izlendi. Güres müsabakalarının açılış töreninde konuşan Edirne Valisi Gökhan Sözer, "Kırkpınar, geçmişten geleceğe milli beraberliğin sesi, yığılmanın, mertliğin türküsüdür" dedi.

25 Haziran Cuma günü başlayan karşılaşmalar pazar akşamı finale tamamlandı. Çeşitli

illerden 53 baspehlivan çayırdı kismet ararken, Edirne'yi baş kategorisinde sadece Ahmet Yavuz temsil etti. Pazar günü spordan sorumlu Devlet Bakanı Faruk Nafiz Özak da güreşleri izlemek üzere Sarayıcı'na geldi.

AĞA SEYFETTİN SELİM ÜÇLEDİ

Tarihi Kırkpınar Yağlı Güreşleri'nin 2011 yılı ağası, açık artırmada ağalık koçuna 322 bin lira veren ve son iki yılın da ağası olan iş adamı Seyfettin Selim oldu. Trabzonlu iş adamı Selim, böylece üç yıl üst üste ağalık yapan isimler arasındaki yerini aldı. Doğduğu, şirketinin bulunduğu ve iş yaptığı şehirlerin il trafik kodlarına uygun artışıyla ihaleyi sonlandıran Seyfettin Selim, ağalığın yanı sıra Edirne'ye kalıcı hizmetler yapma sözü de verdi.

ALTIN KEMERE BİR ADIM

Minder güreşinden er meydanına geçen Antalyalı Mehmet Yeşilyeşil, 649'uncu Kırkpınar'da baspehlivanlığı üst üste ikinci kez kazandı. İki gün boyunca rakiplerini birer birer saf dışı bırakan Yeşilyeşil, finalde okul arkadaşını ve hemshehrisi Ali Gürbüz ile Türkiye'nin baspehlivanlığı için karşı karşıya geldi.

Umut beslenen pehlivanlardan biri olan Ali Gürbüz, 'baş'a çıkmasının ikinci yılında finale kalarak beklentileri boşa çıkarmadı. Seyirci Ali Gürbüz'ü desteklerken, pasif güreşmeyi yeğleyen Mehmet Yeşilyeşil'e tepkiliydi. 30 dakikalık güreşte yenilmeyen baspehlivanlar, 15 dakikada uzatmada ter döktü. Birbirine üstünlük sağlayamayan Yeşilyeşil ile Gürbüz, pasif güreşçileri için birer ihtar ve sarı kart aldı. Finalin 'altın puan' kısmında, rakibinden bir puan almaya başaran Mehmet Yeşilyeşil, 2010 yılının Kırkpınar Baspehlivanı oldu.

RUMELİ EFESANESİNİN SONU MU?

Er meydanına çıkan 53 baspehlivanın; 15'i Ankara, 13'ü Kocaeli-Karamürsel, 11'i de Antalya adına kışpet giydi. Trakyalı pehlivanların sayısı son yıllarda iyice azalınca, Kırkpınar'da da yağlı güreşi destekleyen diğer iller öne çıktı...

Tüm dünyayı titreten, er meydanını zafer nidalarıyla inleyen Rumeli'nin 'müthiş Türkler'i nerede? Pehlivanları diyarı, yağlı güreşin anavatanı Rumeli ve Trakya efanesi sono mi eriyor? Güreşçerleri kaygılandırın bu sorular, er meydanının çevresinde tartışılan konulardı. Yağlı güreşin anavatanı Rumeli ve Trakya'da yeni efanelerin yaratılması için Edirnelilere ve Edirneli kuruluşlara daha çok görev düştüğü manca yazgındı. Bugünlerde faaliyetleri geçen Edirne Güreş Eğitim Merkezi'nin, geçmişte sayısız pehlivan yetiştiren Edirne'nin tarihi kimliğine yarışın bir misyon üstlenmesi bekleniyor.

SEYİRCİ MEMNUN DEĞİL

Edirne Belediyesi, Tarihi Kırkpınar Yağlı Güreşleri'nin 650'nci yıl dönümünün görkemli olması için önümüzdeki yılın hazırlıklarına çoktan başladı. Fakat bu cabalar yağlı güreş zevkinin coşku ve heyecanına yaşama masını sağlamaya yetecek mi? Son yıllarda baş güreşçilerin izleyicisi tatmin etmediği giderek artan bir yakınamı. Güres Federasyonu hemen her yıl bu konuyla ilgili önlem almaya çalışsa da, izleyicinin tatsız tuzsuz güres izlemek istemediği bir gerçek...

Hem güreşçerler hem de yağlı güreş uzmanları, yağlı güreşin minder kurullarıyla yaşatılmayacağı görüşünde. Onca yolu kat edip Edirne'ye gelen güreşçerler, Kırkpınar'ın eski coşku ve heyecanından uzaklaştığından dert yanıyor. Kırkpınar'ın öndeki asıl tehlikesi, yedi asırlık geleneği günümüze kadar taşıyan yağlı güreş tutkusunun azalması olarak gösteriliyor. Güreşçerler, er meydanında yağlı güreşin şansına yarışın güreşler izlemek için gerekli önlemlerin alınmasını bekliyor ■

2009 ve 2010 yılının baspehlivanı Antalyalı Mehmet Yeşilyeşil



Ali Gürbüz ile Mehmet Yeşilyeşil final güreşinde

EDİRNE'DE AKİDE ŞEKERCİLİĞİ

ORAL ONUR

Akide şekeri Osmanlı mutfağının en eski şekereleme türlerinden biridir. Bilindiği gibi şeker, şeker pancarından (veya şeker kamışından) elde edilir. Şekerin bulunmasından önce pekmezın kaynatılarak yapıldığı bilinir. Kaynayan ve koyulaşan pekmezın ağdalaşarak şeker kıvamına gelmesinden sonra ufak parçalara ayrılarak yendiği (akide) bilinmektedir. Akide şekerciliğinin yapıldığı çok eskilere dayanır. Akide sözcüğü Arapça'daki akıt (yani sözleşme) sözcüğünden gelir. (akd = Arapça), Farşçada ise "Şekker" olarak geçer. Akide kelimesi ise iman, dine inanış olarak da kullanılmaktadır. Akide şekeri, Osmanlı

Devleti'nde yenileriyle ulufe töreninde dağıtıldı. Askerlerin padişaha memnuniyetine ve bağlılığını gösteren bir sözleşme yapıldığı anlamına gelirdi

Akide şekerciliği Edirne'de çok yaygındı. Şehirde birçok yerde şeker imalathaneleri bulunmaktadı. Özellikle Yahudiler şekercilikte çok becerikliydiler. Yalın tarihin Edirneli Yahudi şekercileri arasında Şekerci Bohor, Şekerci Victor akıldarda kalandırlardı.

EDİRNE VE ŞEKERCİLİK

Alman tarihçi Baron Joseph von Hammer Purgstall, Osmanlı tarihinde Edirne şekerciliğinden şöyle bahsedir; "Edirne şehri üç nehri birleştiği noktada kurulmuştur. Bunlardan Meriç (Ebru) Nehri, etrafında gül ve ayva bahçeleri arasında geçer. Edirne'nin gül suyu, kalitesiyle Mısır Gülsuyu ve hatta İran Gül Yağı'yla rekabet eder (Yazarın notu: Trakya Üniversitesi yerleşkesinin eski adı Güllapoglu idi). Şekerlemeleri ve surlupan Konya, Hamam'ınlike eşdeğeri. Şekerleme işi Damaskus'dan (Şam) ileridir." Şekerdan ev ve konak maketleri yapıldı. Rumeli Beylerbeyi Şemsi Ahmed Paşa, III. Murad'ın kızkardeşi ile evlenmiş ve etrafı surlarla çevrili bir şeker maketini hediye olarak padişaha sunmuştur (Yazarın notu: Şemsi Paşa, vezir ve muhasib olmuş (1575), konuşkan ve nüktedan bir kişilik idi, Kaynak: Osmanlı ve Cumhuriyet Dönemleri Edirne Yönetim Şekli ve Edirne Valileri, O. Onur, Edirne

Valiliği Yay., Ocak 2004).

Şeker din kültürümüzde de girmiştir. Ramazan Bayramı'nın adı Şeker Bayramı olarak da anılır. Bayramda çeşitli tür şekerler imal edilir, kokulu, naneli, limonlu çeşit çeşit akide şekerleri satışı sunulurdu. Bayram sabahı ise kaymaklı akide, bergamut şekeri, güllü şerbet şekerleri, portakal ve mandalina şerbetleri gibi şekerlemeler bayrama ayrı bir tat katardı.

AKİDE: DEVLETE BAĞLILIK

Osmanlıda şekerin tarihi 18. yüzyılda başlar. Törenlerde, sunnet düğünlerinde ya da evlilik törenlerinde ham şeker kullanılırdı. Bugün daha horoz şekeri, elma şekeri, düdüklü şeker vb. artık çarşılarımızda zor bulunur tatlardır. Şekerlemelerin yanında öksürük şekeri, nöbet şekeri, lohusa şerbeti (kırmızı şerbet) tebrik için gelenlere ikram edilirdi. Düğünlerde daha çok aslan, geyik, koç, fil gibi hayvan figürleri şekerler hediye edilirdi. Hatta ibrik, kale, deniz kızı gibi birçok hayvan figürleri de usta şekerciler tarafından yapıldı.

Osmanlı'da "Akide Merasimi" yapıldı. Osmanlı İmparatorluğu'nda ulufe günü, yenileriyle üç aylık dağıtıldıktan sonra saray avlusunda bir yemek verildi. Bu yemek esasında yapılan akide şekeri sunumuysa, kapıkulu askerlerin aldıkları ücretler ve yemeklerinin memnun olduklarını gösteren sade ama ilginç bir gösteriydi. Osmanlı karamemalarına göre sadrazam ve divanı

hümayun üyeleri öncelikle askerlerin yemeğini tadarlar, bundan sonra kendilerine tabaklar içinde şekerler sunulurdu. Bu askerlerin bir sükayetin bulunmadığını, sultana bağlı olduklarının kesin kanıtıydı. Dolayısıyla şeker tabaklarının divana getirilmesi herkeşe bir "oh" çektiyordu. Saray helvahasında 'mangır' (para) şeklinde yapılan bu şekerler makama göre dirhem (3,2 gr) hesabıyla sadrazama 500, diğer vezirlere, yenileri ağısına 300 dirhem olarak sunulurdu. Bu işlemler bittikten sonra divan önünde "Feth Suresi" okunurdu. Bu gelenek, akide şekerini uzun yıllar halk arasında dîflik, düzen ve huzurun simgesi yaptı.

"Akide" sözcüğü bağlilik, birbirinden ayrılmamak anlamı-

"Akide" sözcüğü bağlilik, birbirinden ayrılmamak anlamına taşır. Bu sert ve türüne göre renk renk olan şekerin önemli devlet ricaline sunulmasından kaynaklanır. Yenileri devletle bağlılığını gösterdiği için de, bu şekere akide denmiştir.

nı taşır. Bu sert ve türüne göre renk renk olan şekerin önemli devlet ricaline sunulmasından kaynaklanır. Yenileri devletle bağlılığını gösterdiği için de, bu şekere akide denmiştir.

Şeker, İslam dininde de yer almaktadır. Süleyman Çelebi'nin mevlidinin sonunda kılâh içinde sakızlı şeker ve latı-lokum verilmiş, daha sonra bu mevlitlerde gelenek haline gelmiştir.

Şekerliğin yanı sıra 'tahir helvacılığı' da Edirne'de çok gelişmiş idi. Özellikle Yahudi susam yağı (sırlagan yağı) imalathaneleri Bostanzaparı'nda Malkileri yeri ve Sepetçiler Bakalı (Ağaçaparan'da) tahin yapan önemli yerlerdi.



Edirne'nin son şekercilerinden Mehmet Usta

NALIN YAPILIRDI?

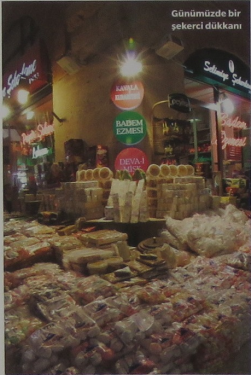
Edirne'deki gençlik yıllarımda Direk Çarşısı'ndaki Yahudi komşularının akide şekerini nasıl yaptığını zaman zaman izlerdim. Şeker, önce büyük bir kazanda kaynatılarak eritilir ve içine tarınlar atılır veya potasyum bitartarat katılarak şeker kesirtilirdi. Ağdayı kestirmek için

ŞEKERKİ ESNAFI TARİHE KARISYOR

1159-1760 ve 1746 yıllarında Uçgerçefeli Cami yanında çıkan yangınlar burada bulunan birçok şekerçi dükkanının yanmasına neden olmuştu. 18. yüzyıl sonlarında şekerçi esnafından Arslan Yahudi ve Kadızade el Hacı Mehmet Efendi'nin adları geçmektedir. Tahin helvası ve Luluk macunu (lokum) içine gülbeşerle tatlandırılıp kaşık veya şerbet yapıp içilirdi. Şeker kelimesi edebiyatımıza da girmiştir. Şekerabı latif hoş, şeker-güftar; tatlı sözü, şeker gibi adam, şekeriz; tatlı söz söyleyen manasında kullanılırdı.

Akide şekerciliğine ait asıl açıklamalar IV. Mehmed'in Edirne senliğinde görülmüştür. Her esnaf kendii hünerini gösterir, padişahın önünden sırayla geçerdi. Bu geçit törenleri halk tarafından da ilgiyle izlenirdi. Törende yüzlerce sandığı dolduracak fındıklı, fıstıklı şekerlemeler tabaklar üzerinde konarak padişahın önüne şekerlerdi. Bütün bunların yanı sıra şeker bahçeleri, şekerdan yapılmış büyük hayvan figürleri bu geçit törenlerinde yer alırdı.

Günümüz Edirne'sinde akide şekerciliği hemen hemen bitmiş gibidir. Dükkanlarda satılan akidelerin çoğu şerbet dışından gelmektedir. Az da olsa bu sanat, Edirne'de bir iki emektar ustanın inisiyatifiyle varlığını sürdürmektedir. ■



Günümüzde bir şekerçi dükkanı

EVLİYA ÇELEBİ'NİN EDİRNE'Sİ 'SILADIR YÂRANA GELEN GELSİN, GİDEN GİTSİN'

Doğumunun 400'üncü yılı olan 2011, UNESCO tarafından 'Evlîya Çelebi Yılı' olarak kabul edildi. Avrupa Konseyi ise, Evliya Çelebi'yi 'İnsanlığa Yön Veren En Önemli 20 Kişiden Biri' ilan etti. Rüyasında, Hz. Peygamber'e "Şefaât Ya Resulallah" yerine "Seyahat Ya Resulallah" diyerek, gezi tutkusuna manevî bir çıkış noktası kazandıran Evliya, tam 44 yıl boyunca kıtadan kıtaya dünyayı dolaştı. Seyahatname'si, yerel tarih araştırmalarının da başlıca kaynaklarından biri oldu. Onun Edirne hakkında kaleme aldığı ayrıntılı gezi notları, pek çok konuda kentin geçmişine ışık tutmaktadır...

Dünyanın sayılı seyyahları arasında saygın bir yere sahip olan Evliya Çelebi'nin 10 ciltten oluşan Seyahatname'si, gezi alanında en önemli eserler arasında kabul edilir. Özellikle yabancı yazarların büyük ilgi gösterdiği, çeşitli dillerce çevrilen Seyahatname, ülkemizde de giderek artan bir şekilde hak ettiği ilgiyi görmektedir...

Evlîya Çelebi, Seyahatname'sinde, Arabistan'dan İsviçre, Kırım'dan Habesistan'a kadar 44 yıl boyunca gittiği birçok ülkede yazdığı gözlemleri anlatır. Bazi araştırmacılar onun verdiği bilgilerin abartılı ya da yutturma olduğunu ve güvenilmediğini ifade ederken, birçoğu da Seyahatname'nin yararlanılabilecek önemli bir kaynak olduğunu belirtir.

Evlîya Çelebi sade ve samimi anlatımı, ekledikleri şarhlar, yer yer de mizahî ifadelerle güçlendirir. Gerçek olaylardan söz ederken anlatıldığı gibi ve garip vakalar Seyahatname'sini eğlenceli bir hale getirir.

Evlîya Çelebi, 1653, 1659 ve 1668 yıllarında Edirne'ye

gelir. Edirne'ye ilgili anlatımları Seyahatname'nin 3. ve 8. ciltlerinde yer almaktadır. 1653 yılının Mayıs ayı başında Sofya şehrinin hareket eden Evliya, yol güzergahındaki bazı köy, çiftlik ve kasabaları geçerek Edirne'ye varır. Kendi ifadesiyle "birkaç gün kaldığı Edirne'de, kentin tarihinin iklim özelliklerine, mahallelerinin geleneklerini, tarihi eserlerinden sosyal, kültürel, ekonomik yönlerine kadar çok çeşitli gözlemlerini ayrıntılarıyla aktarır.

Evlîya Çelebi, Edirne'yi anlatırken bölümlerde kendi yaşam öyküsü ve ailesi hakkındaki bilgiler verir.

Seyahatname'nin 3. ciltinde Evliya olarak çalışmaya yöntemlerini ve gezdiği memleketlerle ilgili gerekli bilgileri nasıl topladığını da anlatır. Mtevazi bir dille kaleme aldığı yazılarının pek çok bölümünde, kendinden "bu hakir" diye söz eder.

Seyahatname'nin 3. ciltindeki Edirne notları oldukça geniş yer yer tutar. Kentte pek çok kişiyle tanıştığı, görüştüğü, bilgi topladığı ve pek çok mekânı bizzat ziyaret ettiği görülmektedir. Birkaç günlük konaklama

YAZI: ZEKİ KAR

süresine sığdırılması oldukça geç bu ziyaret trafiğinin rahatlıkla üstesinden gelen Evliya Çelebi'nin, sürükleyici anlatımından, iyi bir gözlemci ve yetenekli bir yazar olduğu anlaşılacaktır.

Bilgilerinin yetersiz kaldığı paragraflarda, "Bilmüyorum" ve "Öğrenemedim" notlarını düşmesi ise; yer yer "yudurmacılık" la suçlanan seyyahın, anlatılarkının samimiyetle örtüştüğü yönünde bir işaret olsa gerek.

Yine de Edirne'nin tarihine ilişkin anlatılarkların birçoğundan rivayetlerden oluştuğu söylenebilir. Evliya Çelebi, "Nuh Peygamber'in, Sırfayıl'ı tufandan sonra Rumeli'yi imar etmesi için gönderdiğini, Sırfayıl'ın Peygamberimizden 5,900 sene önce Edirne'ye geldiğini Zindan Kulesi tarafının Nuh tufanından ayakta kalan tek yer olduğunu, Sırfayıl'ın oğlu Firav'ı Edirne'ye yerleştiği Sofya'ya imar etmeye gittiğini, daha sonra İstanbul'u kuran Alina'nın kızı Makedone'nin Edirne'yi imar ettiğini, Hz. İsa zamanında da Rum kralı İdriven'in Edirne'de büyük bir kale inşa ederek şehrin adının İdriven'den bozma Edirne adını aldığı" yazar. Ama bilgiler için kaynak göstermez.



YEDİ BAYIRLI ŞEHİR

Edirne'yi "Alman diyarı ve Kızılelma ülkesinin kilidi" olarak nitelleyen Evliya, "Edirne Kalesi'nin görünüşü ve şekilleri" bölümünde, kentin yedi bayır üstüne kurulduğunu anlatır:

"Evela Edirne Kalesi, yedi adet bayırlar arasında bir geniş kırık vadide kurulmuş eski bir kaledir. Evela Eskisaray zeminine Çullubayr derler, ikincisi Murad Bey bayırı, üçüncüsü Aşağı saray meydanında Yassı bayır, dördüncü Hıdırlık bayırını, beşinci Kadiri Tekkesi bayırında Kurt bayırı, altıncı Eşe Kadın yakınında Sırkeci Sultan bayırı, yedinci Kıyık bayırı. Bu yedi bayırlar, küçük dağlar kadar yükselir ve havadar amber kokulu pak topraklı tepelerdir."

Kalenin nasıl yapıldığına da değinen Evliya, kalenin "fırdolayı 6 bin adam" olduğunu belirtirerek, Kaledi'nde 4'ü müslüman mahallesi olmak üzere 14 mahalle bulunduğunu yazar. Seyahatname'de Kaledi'ni şöyle tarif eder:

"Kaleci Rum kefereleri ve Bekri meyhaneleri ile süslünlük bir kaledir. Ta fetih sırasında sulh

anlaşması olmuştur. Geri kalan müslümanlar dışarıda, büyük şehirde bahçe büyük evlerde oturmaktadırlar, ama kale içinde bahçe yoktur. Kat kat evleri havlısı kasvetli, sıkı evlerdir, ama müslüman haneleri biraz geniştir. Tamamı kırmızı kiremit ile örtülü evlerdir."

ÜÇ NEHR ÜÇ EDERHA

Şehri, 'derya gibi üç adet büyük' nehrin kuşattığını dile getiren yazar, Tunca, Arda ve Meriç nehirlerinin nereden doğup, nasıl Edirne'ye aktıklarını, Mihal Köprüsü altında deniz gibi birleşerek, bağ ve bostanları harap ettiklerini anlatır. Eski bilgilerin, "İşin sonunda bu üç büyük nehir, Edirne şehrinin helak olmasına sebep olalar" diye kafesli pak üzerine Latin dilyle not düşüldükleri de ekler...

Evlîya, üç nehrin taşarak şehre zarar vermesiyle ilgili anlatımında, şu taşkınlarını Türklerin Edirne'yi feth etmesiyle ilişkilendiren bir rivayeti de yazar. Buna göre, taşarak İdrivne şehrinin bahçelerini, bostanlarını ve guluslanlarını mahveden üç nehir, üç büyük ejderhaya benzetilir. Osmanlılar ele geçirecekleri

kentin su taşkınıyla harap olmasını istemez. Bu yüzden Hazreti Pir'den izin alan Sefer Şah Sultan şehre gelir ve Hıdırlık'la yerleşir. Nehirler taştığında Hıristiyanlar çaresiz kalır, Türklerden yardım ister. Kral Monuka'nın huzuruna çıkan Sefer Şah Sultan, şehir kaldıran 3 bin kişiyi müslüman olmasın şartıyla nehir taşkınlarını durduracağını söyler. Hıristiyanlar kabul eder.

Evlîya anlatığı bu rivayeti, "Sefer Şah Sultan Mihal Köprüsü yanında üç nehrin birleştiği yerde iki rekat namaz kılıp üç nehrin üstüne postunu serdi, elindeki asa ile her nehre birer keçe vurup, "Ey nehirler! Allah hakkı için durgunlaşın" deyince nehirler birer ark gibi akınyaya başladı. Tanrıya hamd olsun Edirne savassız müslüman oldu" diyerek bağlar.

EDİRNE'NİN CAMİLERİ

Evlîya Çelebi kenti ziyaret ettiği 1653 yılında, Edirne'de 14 selatin camisi (padişahlar tarafından yaptırılan cami), 300 de vezirler ve diğer devlet adamları tarafından yaptırılan cami bulunduğunu yazar. Eski Cami, Üçşerefeli, Yıldırım, Mura- ▶



Edirne, İstanbul'un Edirne Çarşısı

diye, Bayezid ve Selimiye hakkındaki gözlemlerini ayrıntılı olarak anlatır.

Edirne'deki ilk caminin, fetihten önce 300 adamıyla Hüdudîkâ yerleşen Sefer Şah Sultan tarafından yaptırılan ve fetihten sonra Hüdavendigâr adını alan cami olduğuna belirtilir. Daha da ilginç, Edirne'nin ilk camisi olarak bilinen Yıldırım Camisi'nin yapımını, Yıldırım'ın Timur'a yenilmesiyle yarım kaldığını, Eski Cami'nin yapımından sonra Yıldırım'ın oğlu I. Mehmet ve kızı Küpeli Sultan tarafından tamamlandığını anlatır. Küpeli Sultan'ın bir kupaşını satarak babasının camisini tamamlatdığı için de bu camiyi Küpeli Cami dendiğini kaydeder.

"Edirne şehrinin tam ortasında irfan toplanlarını yapıldığı, ileri gelenlerin yuvası olan yerde yapılmış büyük bir cami" olarak tarif ettiği Eski Cami'den I. Mehmet Han Camii'ni ve "Ulucami" olarak bahseder. "Mihrap önündeki İrem Bağı'nın içinde mesken edilen güzel sesli kuşların yanık sesleri namaz kılan cemaate hayat verir. O, nurlu cennet bahçesi gibi bahçede ekili olan menekşe, lale ve erguvanın güzeli ve hoş kokusu cemaatin dimgün kokulandırır" diye yazarak camiyi över.

Evliya Çelebi, Eski Cami'deki Hacı Bayram-ı Veli kürsüsünden de bahseder. Onun vaaz verdiği kürsü-

ye çıkıp vaaz vermeye hiç kimsenin gücünün yetmediğini yazan Evliya, o kürsüye çıkan bir şeyhin dilinin tutulduğunu da anlatır.

ÜÇŞEREFELİ'YE ÖVGÜ

Üçşerefeli Cami'yi harabellikla öven Evliya Çelebi, ayrıntılı bilgiler vererek kubbeleri, minareleri, avlusu ve kalemişleri hakkındaki düşüncelerini heyecanlı anlatır. 41 yıl boyunca seyahat ettiği diyarlarda benzerini görmediğini belirterek Üçşerefeli Cami'nin avlu sütünlarını Süleymanîye ve Mescid-i Aksa'ninkilere benzer.

Yine avlu kubbelerinin kalemişlerinden ovguyla bahsederken, mizahi bir ifade kullanır: "Üstü Mami nakkaş, elinin üstalığı göstermek için bu yirmi adet kubbeye var kuvvetini sarf edip öyle kal bulur vurmıştır ki bütün dünya ressamları seyrine gelip kil kadar ayıbını bulamazlardı".

Caminin Osmanlı mimarisinde ilk örnek olan üç şerefeli minaresi için de; "Keramet derecesi bir çeşit sanatlı ibret verici, seyre değeri bir çelbi bir minaredir ki mimari ilmine Aristo aklı ermez" diye not düşerek, hayranlığını dile getirir.

EVLYA ÇELEBİ SELİMİYE'DE

Seyahatname, Selimiye hakkında da ayrıntılı bilgi ve gözlemler içerir. Caminin, neden Edirne'de yapıldığına

ilişkin rüya metaforundan, yapım masraflarından söz eden Evliya Çelebi, Selimiye'nin kubbesini Ayasofya ile karşılaştırır ve ondan altı arşın derin, dört arşın da geniş olduğunu yazır. "Hatta bu hakir gücümüzü, kubbenin pervazı beraberince ayakla ölçtüm" diye de ekler.

Selimiye'nin süs ve zinet'lerini Sultanahmed ve Mescid-i Aksa ile karşılaştırır Evliya, kubbe kalemişlerini yapan hattat Karaharisi Hasan Çelebi'nin üstalığını Selimiye'de nâsıl sona erdiğini de anlatır:

"Fakir Hasan Çelebi bu camin kubbесinin ta göbeğe kısmına ayv yazarken nergis gözünün birine kırık parçası düşmüştür. "Ah gözüm" diye can havliyle yanında hazır olan çanak içinde kalemleri yıkayacak kırığı su ile gözünü yıkayınca bir gozu daha pişmiştir. İste göreme olmasına sebep Selimiye kubbesinde üstalık gösterdiğirdi ki üstalığı burada son bulmuştur."

Evliya Çelebi, Seyahatname'nin ilerleyen sayfalarında, vezirler ve diğer devlet adamlarının Edirne'de yaptırdığı camiler, mescitler, medreseler, mektepler, darül kura ve darül hadiselerle, tekeleri, mevlevihaneleri ve çemşeleri anlatır. Edirne'deki 14 tane medresesinden adını sayarak, "Meşhur olan medreseler bunlardır" der.

Kaleci'nde Güreşçiler Tekkesi bu-

lunduğundan söz eden Evliya Çelebi, 70-80 çift güreşçinin eğitim amacıyla her hafta cuma günü yağlı güreşe tutuştuklarını yazır.

EDİRNE'DE GÜREŞÇİLER TEKKESİ

"Küste-giran yani güreşler Tekkesi, Seyyid Cemaleddin Sultan asitanesi: Fetihden sonra Gazi Hüdavendigâr İslam askerleri canlanış ve renkleniş için bu tekkeyi gurbuz, genç, güçlü kuvvetli, yiğit ve korkusuz kahraman erler için yapmıştır. ama gerçekten de İslam askerlerine remak vermiştir. Hala burada olan Rumeli yiğitleri toplama haftada bir kere cuma günü bir araya gelip 70-80 çift yağlı bulanmış geçmiş hükümdarları gibi Rüstem gibi cesur ve güçlü genç pehlivanlar birbirleriyle el sıkışıp el öfkaten sonra kog, gibi baş tokuşup gulbang-ı Muhammedî çekilip muhabbet meydanaında güreş tuttuklarında insan hayran kalıp süsü boyunu bukur. Gerçekten de piri-ı perverleri olan Hazret-i Mahmut Pirıya-ı velinin mübarek ruhunu yad edip bütün müslüman gazileri gazla yoluna teşvik ederler."

"DİL KISA KALIR KALEM KIRIKTIR"

Edirne'nin güzelliklerini anlatırken sık sık "Dil kisa kalır, kalem kırktır" ifadelerini tekrarlayan Evliya, kentteki eski ve yeni saraylar hakkında da ayrıntılı bilgi verir, gözlemlerini aktarır.

Selimiye Camii'nin minaresine çıkararak şehrin içine ve dışına "gözünün ulaştığı yere kadar dikkat nazarıyla" bakarak Evliya, 148 yerde kurşun örtülü bina olduğunu söyler. Bunların devlet adamlarını ve ileri gelenlerin sarayları olduğunu ifade eden Evliya Çelebi, iki padişah sarayının dışında Edirne'de 340 vezir sarayı bulunduğunu ve tamamının kırkuna kiremirt örtülü olduğunu yazır. Bunların dışındakileri ise "tamamen bağlı bahçeli ve havuzlu, fiskeyli ve su dolaplı" ayan ve eşraf elveri olarak tanımlar... Edirne'de 53 kervansarayın da adını sıralayan Evliya Çelebi, Ayşe Kadın Kervansarayı'na özel bir yer ayırır.

MAMUR VE ZENGİN ŞEHİR

Evliya Çelebi, "tüccar hanları", "garip bekar hanları", "çarşı pazar ve bedestenler'i de anlattığı

Seyahatname'sinde, 17. yüzyıl Edirne'nin ayrıntılı görünümünü ustalıkla betimler. Bedesten çarşısından bir dükkanın dolap kapağında ki beyti bile not alan Evliya Çelebi, dikkatli bir gözlemdir. Edirne'nin ekonomik ve ticaret hayatını anlatırken çarşı ve pazarların zenginliğini, bolluk içinde olduğunu söz eder.

Mahallelerdeki ana yolların baştan başa taş kaldırım döşeli, temiz ve düzgün olduğunu yazan Evliya Çelebi, "Sayılan sultan çarşılarında 360 adet türlü türlü sanat ehli mevcuttur" diyerek ekler: "Ancak eşek ve deve kırkıcı, babulluk, deyyusbaşı ve şeyhü'l' arasat gibileri Arabistan'a mahsustur. Padişah taht merkezi olduğundan Edirne'de bu gibi yerlmiş ve çirkin işler yavaş esnaf yoktur. Ancak yağmacı ve yankesici çoktur. Zira Rumeli levendleri ve nice bin haşeret yurdudur."

Edirne'nin köprüleriyle, hamamlarını tek tek, özelliikle ilgili anlatan Evliya Çelebi, beşeri gözlemler yapmaktan da geri kalmaz. Yaşlı ve emekli işleri renklerinden giyim kumaş ve hariç, halkın konuşmasından söz ve çarıylaşın isimlerine kadar her konudan söz eder.

YABANCI LARA SİLA EDİRNE

Evliya Çelebi, Edirne notlarını kentlin insanını büyük bir minnet duygusuyla överek tamamlar. Edirneli garip dost, hoşgörülü ve dost canlısı olarak tarif eden dünyanın en unlu seyyahlarından Evliya'nın yürekten geçen sözleri, tek halkının karakterinin, yavaşan önce seye karşın, dört asır sonra da değişmediğini göstermektedir:

"Nice bin memleketinden ayrılmış garip bu şehirden çekil memleketini derk edip ikamet demiri bırakır, bir yoluya evlenip hanedan sahibi olmuştur. Zira bütün ileri gelenleri garip dostudurlar. Birer çeşit güzel yolla garipere güzel davranıp kendilerine baharlar. Zira nimetler boldur. Tabiat ve iyilik sahibi hanedan sahipleri yumuşak huylu, iyi niyetli, hoş görümlü, dost canlısı, hoş sohbet, zarif ve alçak gönüllü halkı vardır. Tanrı hepsinden razı olsun."

EVLYA ÇELEBİ KİMDİR? 1611-1684

Tam adı bilinmeyen veya adı babası Derviş Mehmet Ağa-Zilli ile karıştırılan Evliya Çelebi'nin soyu Germiyanogullarına dayandırılmaktadır. Aslen Kutahyalı olan aile İstanbul'a göçmüştür, Evliya burada doğmuştur. Aile kabristanını İstanbul Şişhanede'dir.

Sıbyan mektebi ve medrese eğitimiinden sonra enderuna giren Evliya, 4 yıl burada eğitim alır. Evliya Çelebi, uzun seyahate yönlendirilen nedeller, azın ömürleri boyunca sayısı seferlere katılan babası ve dedesinin savas hikayeleriyle, uzak ülkeler hakkında anlattıklarıdır. Hz. Peygamber'i rüyasında gördüğünde sefaat dileneyek yerde "Seyahat ya Resulullah" diyerek gezme arzusunun manevi bir zemin de hazırlayan Evliya, gezerek yazmaya başladığı şehir İstanbul'dan başlar.

44 yıl seyahat ederek gördüğü yerlerin coğrafi özelliklerini, tarihi eserlerini, sosyal ve ekonomik hayatını kaleme alan Evliya Çelebi, yazdıklarını "Seyahatname" adlı eserinde toplar. Devlet adamlarının maiyetinde, zaman zaman seferlere katılırak, resmi görevlerde de bulur. 1640'da Bursa'ya, ardından Trabzon'a, Azak'a giden Evliya Çelebi, 1646'da çıktığı seyahatte Azerbaycan ve Gürcistan'ı dolaşır. 1648'de Sams'a gider, Suriye ve Filistin'i gezdir. Daha sonra da Sivas ve diğer Anadolu kentlerini ziyaret eder.

Karakası Melek Ahmed Paşa'nın maiyetinde 1651'de Rumeli Özi, Rusçuk, Silistre ve Babadağı ile çevresini gezen Evliya Çelebi, 1653'de Sofya ve Edirne üzerinden İstanbul'a döner. 1655'te Konya üzerinden Doğu Anadolu'ya geçen Evliya, bazı resmi görevlerle İvan ve Bağdat'a kadar gider. Birçok askeri seferlere katılır. Ahmed Paşa'nın yanında serhad gazisi olarak bulunur, yerli tahşidatı ve ulak olarak da görev yapar.

Seyahat için her fırsatı değerlendiren Evliya Çelebi, 1663'de Avusturya seferine katılır, Bohemya'yı, İsviç'e, Hollanda'yı ve birçok Avrupa ülkesini görür. 1671'de çıkıştı Mekke ziyaretinden sonra Mısır, Sudan ve Habes'i gezdir ■

GALA GÖLÜ MİLLİ PARKI 'GELİŞME PLANI'YLA HAYAT BULACAK

Dünyanın eşsiz sulak alanları arasında sayılan ve Türkiye'nin 36 milli parkından biri olan Gala Gölü Milli Parkı için uzmanlar, "Uzun Devre Gelişme Planı" hazırlıyor... Yıl sonunda tamamlanacak plan, hem milli parkın barındırdığı doğal zenginlikleri ortaya koyacak hem de turizm potansiyeline ilişkin bir yol haritası çizecek...

Tepeli pelikan, çeltikçi, balık kartalı, dikkuyruk, kaşıkçı balıklıl, balaban, karaleyek, suna ördeği, yalı çapkınlı... Gala Gölü'nün nesli tükenmekte olan koruma altındaki kuş türlerinden sadece birkadısı Yok olma tehdidiyle karşı karşıya olan kuş türlerinin geleceği, Gala Gölü'nün doğal yaşam için daha güvenli bir alan haline getirilmesine bağlı. Çevre ve Orman Bakanlığı bu amaçla Uzun Devre Gelişme Planı'nı uygulamaya geçirecek, milli parkın geleceğini şekillendirmeye hazırlanıyor.

'Uzun Devre Gelişme Planı' uygulamaya geçerse; yüzlerce canlı türünün yaşam alanı olan Gala Gölü, Edirne'nin turizm potansiyeline ekolojik bir zenginlik de kazandıracak...

'Tabiati Koruma Alanı' iken 2005 yılında Bakanlar Kurulu kararıyla 'milli park' ilan edilen Gala Gölü, uluslararası kuş göç yolu üzerinde bulunuyor. Bu eşsiz sulak alan, ekosisteminin uğradığı tahribatlarla büyük zarar görmüş... Resmî kayıtlara göre, Büyük Gala Gölü, Küçük Gala Gölü, Pamuklu Göl ve Koyuntepe sazlıklarından oluşan bölgenin yarısından fazlası, son elli yılda kaybedilmiş. Öyle ki, 1950'li yıllarda 20 bin hektar iken, 70'li yıllarda 10 bin hektara, bugün ise 6 bin 90 hektara kadar küçülmüş durumda.

Gala Gölü Milli Parkı'nın 3 bin hektarlık bölümü, meşe ve makiden oluşan ormanlık alandan, 3 bin 90 hektarı da sulak alandan oluşuyor. Kurutulup tarla haline getirilen sulak alanların geri kazanılması ne yazık ki artık mümkün değil. Fakat milli parkın 'Uzun Devreli Gelişme Planı', mevcut sulak alanların tahribatının önüne geçmede büyük bir umut.

'ANALİTİK DURUM RAPORU' HAZIRLANDI

Milli park sahasında, çeşitli bilim dallarından 25'e yakın uzman, araştırma ve inceleme

YAZI: ZEKİ KAR

çalışmalarını sürdürüyor. Çevre ve Orman Bakanlığı'nın, kentsel planlama, arazi geliştirme, alan yönetimi gibi konularda faaliyet gösteren bir kuruluşu, nisan 2010'da ihale ettiği projede, 'Analitik Durum Raporu' hazırlanarak yetkililere sunuldu.

Çeşitli üniversitelerden öğretim elemanlarının hazırladığı raporda bugüne dek, 'ekolojik yapının hiyerarşik sınıflama sistemine göre belirlenmesi', 'ekosistemlerin sınıflandırılması ve sınırlarının saptanması', 'ekolojik açıdan önemli alanların belirlenmesi', 'öncelik taşıyan ekosistemlerin belirlenmesi' konularında bilimsel raporlar hazırlanarak bakanlığa sunuldu.

Bilimsel çalışmalar öncelikli milli park sahasının mevcut durumunu belgeleyecek. Bu kapsamda, maki ve bitki örtüsü, sulak alan vejetasyonunu, toprak kaabiliyeti, bitki örtüsünün fiziksel ve floristik yapısı, ormanlık alanın özellikleri, ağaç çeşitleri, milli park ve çevresindeki bitkilerin listesi, kuş türleri ve koruma statüleri, balık türleri ile çevresindeki yerleşim birimlerinin statüleri üzerinde çalışma yapılan konular arasında öne çıkan başlıklar.



Ali ÇIKIR

'Uzun Devreli Gelişme Planı', milli park alanından yararlanma ve gelecekteki risk faktörlerini ortaya koyma bakımından bir yol haritasını da netleştirecek. Yetkililer, yönetim planının, gelecekteki tehditler göz önüne alınarak 'koruma' anlayışını öne çıkaracağı görüşünde.

MİLLİ PARK PLANI GÖRE DÜZENLENECEK

Gala Gölü Milli Parkı'nın geleceği hazırlanmakta olan gelişme planı doğrultusunda şekillenecek. 'Milli park' ilan edilmesinin üzerinden 5 yıl geçmesinin karşın, bir yönetim planına kavuşturulmamasının nedeni, içerdiği doğal kaynakların tespit edilememesi. Uzun dönemli gelişme planı olmadığının için bugüne dek hiçbir çalışma yapılmadı.

Plan çalışması aralık ayında son halini alacak. Gelişme planı, milli park sahasının yönetimi, koruma ve kullanma biçimini

de belirleyecek. Çevresindeki tarım ve hayvancılık faaliyetleri, balıkçılık, kuş gözlem yerleri, gezi ve rekreasyon alanları gibi fonksiyonlar bu plana göre düzenlenecek.

ULUSLARARASI KUŞ KONAKLAMA ALANI

Bu çalışma, Gala Gölü'nde yapılan ilk bilimsel çalışma değil. Bölgede daha önce de araştırmalar yapıldı. Bu araştırmalar, Gala Gölü'nün çok sayıda canlıya ev sahipliği yaptığını gösteriyor.

Bölgennin uluslararası kuş göç yolu üzerinde bulunması, Gala Gölü'nü önemli bir kuş konaklama alanı yapıyor. Milli parkın geleceğinde de kuşlarla ilgili yan ağır baskıyor. Özellikle nesli tehlike altında olan türlerle ilişkin koruma programının öncelikli olarak uygulanacağı ifade ediliyor.

Önceki araştırmalarda, 41 familyaya ait 163 kuş türünün, Gala Gölü'nde bulunduğu tespit

SULAK ALANLARIN YARARLARI

■ Su ve sağlıklı sulak alanlar, iklim değişikliğiyle mücadelede ve doğal iklim süreçlerinin kontrolünde temel rol oynamakta. Uzmanlara göre, su döngüsü, biyolojik çeşitliliğin sürdürülmesi, sera gazı salınımının azaltılması ve etkilerine karşı tampon görevi görüyor. Sulak alanların korunması ve akılcı kullanımı, ortaya çıkabilecek olumsuz ekonomik, sosyal ve ekolojik etkileri azaltmaya da yardımcı oluyor.

■ Sulak Alanlar; Sel kontrolü yapar, Yeraltı sularını besler, Kıyı çizgisini sabitler ve fırtınadan korur, Sediment ve besin depolar, İklim değişikliğinin kontrolünde etkili olur, Saz bitkileriyle su arıtımı yapar, Biyolojik çeşitlilik rezervidir, Sulak alan türlerini oluşturmaya sağlar, Turizm ve dinlenme için sağlıklı, Kültürel değerler taşır ■



BENCİ GÖRNER

edilmiş. Bunlardan 46'sı, yıl boyunca bölgede konaklayan yerli türler, 27 tür kuş göçmeni, 90'ı ise yaz göçmeni kuşlar. 6 tür kuş ise sadece göç sırasında görülmüş. Gala Gölü, nesli tehlike altında olan nadir türlere barınma ortamı sağlıyor. Milli park alanını da kapsayan Meriç Deltası, kuş türlerinin yanı sıra, birçok omurgalı ve omurgasız hayvan ve bitki çeşitleriyle biyolojik zenginlik sunuyor.

TURİZME EKOLOJİK FIRSATLAR

Gala Gölü, Edirne'nin turizm potansiyeli açısından da önemli. Çevre gezilerinin yapıldığı, meraklı gezginlerin göledeki tesis olan kuş gözleme kulesinden teleskop ve dürbünle kuşları gözlemlediği Gala Gölü Milli Parkı'nın, 'Uzun Devre Gelişme Planı'nın hayata geçmesiyle, özel-



likle yabancı turist açısından bir çekim merkezi olması bekleniyor. Plannın onaylanmasının ardından, Gala Gölü Milli Parkı'nın turizmin hizmetine sunulması yönünde ne tür düzenlemeler yapılacağı da netlik kazanacak. Ziyaretçiler ve turistler sahadan nasıl yararlanacak? Ziyaret şekli, zamanı ne olacak? İçindeki gezi ve rekreasyon alanları neler olacak? Kuş gözlem yerleri ve seyir terasları yapılacak mı? Tüm bu sorular, planla birlikte yanıt bulacak.

Gala Gölü Milli Parkı'nın sınırları

Ama, 'Uzun Devre Gelişme Planı'nın devreye sokulmasıyla, Edirne'nin doğal zenginlikleri arasında seçkin bir yere sahip olan Gala Gölü Milli Parkı, korun- nan, yararlanılan, ekolojik turizm fırsatları sunan eşsiz bir doğal miras olarak geleceğe taşınacak ■

RAMSAR'A ADAY SAHA

■ Uluslararası Sulak Alan' olarak ilan edilmiş olmasına rağmen bir yönetim planı olmayan Gala Gölü, aynı

zamanda Ramsar (Uluslararası Öne Önemli Sulak Alanlar) adayı saha' konumunda. Çevre ve Orman Bakanlığı'nın da imzaladığı Ramsar Sulak Alanlar Sözleşmesi'ne göre, 'Sağlıklı

sulak alanlar, Sağlıklı İnsanlar' teması ile insan ve sulak alanların fonksiyonları arasındaki bağlantıları ve bu konuda atılabilecek adımların belirlenmesini öngörüyor.

Sulak alanların sürdürülebilir kullanımı, insan için de yaşamsal bir önem taşımaktadır. Bu yüzden insanlığın geleceği için korunmaları zorunlu. Gala Gölü Milli Parkı, çalışmaların tamamlanmasının ardından dünyada 168 milyon hektardan fazla bir alanı kapsayan en büyük küresel korunan alan ağının bir parçası olacak. Ramsar sözleşmesi, sulak alanların geleceğini garanti altına almak ve ekolojik niteliklerini sürdürmek konusunda genel ve yerel yetkililere acil sorumluluklar yüküyor ■



Birlik Çelik



Ak Çiçek



GALA GÖLÜ MİLLİ PARKI'NIN KUŞLARI

■ **Kuşluçaya yatan türler:** Tepeli batağan, küçük batağan, büyük batağan, küçük karabatak, tepeli kutan, erguvan balıkçıl, alaca balıkçıl, küçük ak balıkçıl, külrengi balıkçıl, gece balıkçılı, balaban, küçük balaban, kaşıkçı, çeltikçi, kuğu, bozkaz, yeşilbaş, Macar ördeği, pasbaş dalağan, suklavuzu, gülen sumru, kara gagalı sumru, kızkuşu, poyraz kuşu, kılıçgaga, uzunbacak, sakarmeke, deniz kartalı, küçük orman kartalı.

■ **Kışlayan türler:** Kuğu, ötücü kuğu, sakarca kazı, bozkaz, yeşilbaş, kılördek, bozördek, fiyu, çamurcun, kepeçel, tepeli dalağan, Macar ördeği, tarakdış, ak tarakdış, su çulluğu, çulluk, cılıbtılar, düdükkünler.

■ **Nesli tehlike altında olan ve koruma altına alınan türler:** Tepeli pelikan, çeltikçi, küçük karabatak, balık kartalı, akkuyluklu kartal, dikkuyruk, sessiz kuğu, ötücü kuğu, kaşıkçı balıkçıl, gri balıkçıl, erguvani balıkçıl, balaban, karaleylek, suna ördeği, anğır, mahmuzlu kuz kuşu, yalı çapkınu, Hazer sumrusu.

GALA GÖLÜ MİLLİ PARKI'NIN BALIKLARI

■ Meriç Deltası'ndaki göller, çeşitli göçmen ve yerli balık türlerine de yaşam ortamı sağlıyor. Bugüne kadar yapılan araştırmalarda bölgenin sularında 16 tür balık tespit edilmiş. Göçmen balıklardan, yılan balığı, haskefal, yelene, sarıyanak ve deniz levreği

türlerine, yerli balıklardan da sazın, turna, sudak, yayın, tanta ve kızılkanat türlerine rastlanmıştır. Balıklardan başka su kaplumbağası, kurbağa türleriyle, su yılanı da Gala Gölü, Meriç Deltası ve çevre göllerinin faunasında yer almakta ■



EDİRNE'NİN TARİHİ MEKTEPLERİ

ÜLKENİN İLK LİSELERİNDEN: EDİRNE LİSESİ

İsterseniz Edirne Lisesi kurulurken, ülkemizde lise seviyesindeki eğitim kurumlarına bir göz atalım: Tanzimatın ilamından sonra batılı anlamda yüksek okullar açılmaya başladı. Bu okullara öğrenci yetiştirmek için de yine batılı anlamda liseler açılıyordu. Galatasaray Lisesi 1868 yılında, Pertevniyal Lisesi de 1872 yılında işte bu amaçlarla açılmıştır. Yine aynı amaçla, 1882 yılında da Edirne Lisesi açıldı.

O yıllarda, maddi durumu iyi olan aileler çocuklarını eğitim için Avrupa'ya gönderiyorlardı. Özellikle azınlıklar, çoğunlukla lise eğitimi için Avrupa'ya tercih ediyorlardı. Hal böyleyken, Edirne Lisesi açılıp, oturustuktan

sonra Belgrad, Atina, Sofya, Üsküp, Selanik, Drama, Kavala, Niş gibi, Balkan şehirlerinden gelen öğrenciler, Edirne Lisesi'nde eğitim görüyorlardı.

Daha sonraki yıllarda Balkan toprakları elimizden çıkınca, Marmara bölgesinden, Tekirdağ, Çanakkale, Kırklareli gibi komşu illerden, hatta parasız yatılı sınavlarını kazanarak, Türkiye'nin her yerinden öğrenciler gelip, Edirne Lisesi'nde eğitim görüyorlardı.

Edirne Lisesi'nden mezun olmak bir ayrıcalıktı.

EDİRNE LİSESİ'NİN KURULUŞ YILLARI

Edirne Lisesi dönemin valisi Kadri Paşa'nın girişimleri ile kuruldu. Şimdiki Atatürk İlköğretim Okulu olarak kullanılan binada eğitime başlandı.

1906 yılında bugünkü Edirne Lisesi binasının bulunduğu arsa, dönemin Kültür Müdürü

GÜNGÖR MAZLUM*

Namık Bey ve Vali Arif Paşa'nın gayretleri ile satın alındı. Avadis isimli mimara binanın planı çizildi. Daha sonra Daphne isimli Fransız bir mimar planında bazı değişiklikler yaptı. Bu plana uygun olarak bina inşaatı tamamlandı. Aslında bina erkek öğretmen okulu için inşa edilmişti. Balkan Savaşı nedeniyle gecikmeler oldu. Erkek öğretmen okulu ancak 1912 yılında eğitime başlayabildi. Edirne Lisesi yine eski binasında, bugün Atatürk İlköğretim Okulu olan binada eğitim veriyordu. Bu okul bodrum hariç üç katlıydı. 1953 yılındaki depremden sonra, son kat onarılmayarak yıkıldı. Bina bugünkü halini aldı. Edirne Lisesi 1943 yılına kadar bu binada eğitim verdi. 1943 yılında ortaokul, liseye bağlandı. Bina dar geliyordu. O tarihte eski bir Kuvaymilliyeci olan Cemal Gökçe okul müdürlüğü.

İkinci Dünya Savaşı'nda Almanlar Bulgaristan'a girmek için Edirne'ye girdiler. Bu nedenle Erkek Öğretmen Okulu, Sivas'a nakledildi. Öğretmen okulunun binası boş duruyordu. Okul müdürü biraz da emriyi yapıp Kadri Paşa'nın binasına taşındı. Eski bina ortaokul olarak kaldı. Araya bir merdiven yapıldı. Atatürk Ortaokulu ile böylece irtibat da sağlanmış oldu.

Kadri Paşa'nın girişimleri ile kuruldu. Şimdiki Atatürk İlköğretim Okulu olarak kullanılan binada eğitime başlandı. 1906 yılında bugünkü Edirne Lisesi binasının bulunduğu arsa, dönemin Kültür Müdürü

Edirne Lisesi'nin kurucusu Kadri Paşa'dır. Onu kısaca size tanıtmadan geçemeyeceğim. Kadri Paşa 1832 yılında



Edirne Lisesi

Gaziantep'te doğdu. Daha gençlik yıllarında önemli memuriyet görevlerinde bulundu. 1874 yılında İstanbul Şehremini (Belediye Başkanı), ertesi yıl Nafia Nazırı (Bayındırlık Bakanı) 1876 yılında Bahriye Müsteşarı ve ikinci defa belediye başkanlığı görevinde bulundu. 1877'de vezir, 1878'de Bağdat valisi ve dahiliye nazırı (İçişleri Bakanı), 1879'da ticaret ve ziraat nazırı oldu. Bu Bakanlıklar üzerinde kalmak şartıyla 9 Haziran 1880 tarihinde başvekil ünvanı ile sadrazamlığa getirildi. 12 Eylül 1880 yılında azledildi. Başbakanlığı döneminde Mekteb-i Huku-i Şahane (Hukuk Fakültesi)'yi açmıştır. Edirne valisiyken 1882 yılında Zükümekteb-i Rüştiyesi adlı binayı yaptırmıştır. (Şimdiki Atatürk İlköğretim Okulu binası). Bu okul daha sonra liseye dönüşmüştür.

Kadri Paşa, Edirne valisiyken 1884 yılında Edirne'de öldü. Mezarı, Bostanpazarı'nda Hasan Sezi Dergahı'nın bahçesinde.

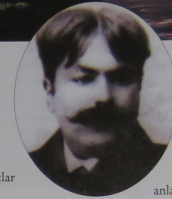
ERKEK SANAT ENSTİTÜSÜ (TEKNİK LİSE VE ENDÜSTRİ MESLEK LİSESİ)

Erkek Sanat, Edirne'deki okulların en eskisidir. Bu okulun adı geçince içinden ağılamak gelir. Çünkü bu okulun kuruluşu hazine bir oydu.

1877 Osmanlı-Rus Savaşı'ndan sonra, Edirne'nin sokaklarında kimsesiz kalan çocuklar doluyordu. sefalet içindeler. O günün valisi Rauf Paşa, 1878 yılında Horozlu Bayırı'nda, Hocaiaz Medresesi'nde, 180 erkek, 125 kız çocuğunu topladı. Burda islahhane adı ile bir okul kurdu. Okulun ilk müdürü Hoca Selam Efendi'dir. Öğrenciler



Teknik Lise ve Endüstri Meslek Lisesi



ŞEHİT RESSAM HASANA RIZA KİMDİR?

Yeri gelmişken Hasana Rıza'yı anlatmadan geçemeyeceğim.

Hasana Rıza'nın resme olan kabiliyeti, küçük yaşta ailesi ve çevresi tarafından anlaşılı. İlkokul çağında, komür parçaları ile duvarlara resimler yapıyordu. Okulda da öğretmenlerin dikkatini çekmişti. Askeri okula yazıldı. Okulda Ressam Hasana Rıza olarak anılıyor. Harbiye'ye geçtiği yıl 93 Harbi (1877 Osmanlı-Rus Harbi) başlamıştır. Arkadaşları gibi gönüllü er olarak Rus sınıma giderek savaşta katıldı. Burada savaş izlemek üzere gelen bir İtalyan savaş muhabiri gazeteci ile tanıştı. Ona bu gazetecinin muhafızlığı görevini verdi. Gazeteci aynı zamanda başarılı bir ressamdi. Gazeteci ile iyi arkadaş oldular. Hasana Rıza, onun bilgi ve yeteneğinden yararlandı.

Daha sonra Vali Abdurrahman Paşa zamanında, 1895 yılında, alışıp olan okul binası yıkılarak, şimdiki taş bina yapılmıştır. Halen kullanılmakta olan bu taş bina 115 yaşındadır. Okulun adı da Sanayiye Hamidiye olmuştu. Okulda kunduracılık, marangozluk, cilt işleri, seccade, halicilik, terzilik gibi sanat dalları açılmıştır. Daha sonra musiki sınıfı da eklendi.

1908 yılında makinele devri başladı. Makine ile fanila, çorap imalatı yapıyordu. Bu dönemde okulun müdürü Şehit Ressay Hasana Rıza idi.

Savaşın sonra okulunu bıraktı. İtalyan gazetecinin telkini ile Avrupa'ya gitti. Roma, Floransa, Napoli'de bulunan atölye ve müzelerde resimle uğraştı. 12 yıl sonra vatana döndü. Edirne'ye yerleşti. Evi Karaağaç semtindeydi. Kendisine Erkek Sanat Okulu'nun müdürlük görevi verildi. 26 Mart 1913 günü Bulgarlar Edirne'yi işgal edince, onun evini de bastılar. Ve ona, evinin önünde şehit ettiler. Bu sebeple ona, "Şehit Ressay" diyoruz. mezar Karaağaç yolunda Balkan Şehitliği'nde bulunuyor. ■

Edirne'nin Tarihî Mekteplerinde dosyası önümüzdeki sayılarda devam edecek.

*Eski Edirne Belediye Başkanı Edirne Yerel Tarih Grup Koordinatörü

Edirne'nin Tarihî Mekteplerinde dosyası önümüzdeki sayılarda devam edecek.

Edirne'nin Tarihî Mekteplerinde dosyası önümüzdeki sayılarda devam edecek.

SİNAN'IN USTALIK ESERİNİN YAPILIŞ ÖYKÜSÜ SELİMİYE CAMİSİ LOJİSTİĞİ

HASAN ALİ CENGİZ- SELÇUK DURANLAR*

O smanlılar da diğer toplumlar gibi büyük yapıları politik gücün ifadesi olarak görmüşlerdir. Bu nedenle de eserlerine bakıldığında bu gorkemi görmek mümkündür. Osmanlı sultan camileri, hep söylendiği gibi padişahın ve imparatorluğun gücünü simgeleyen yapılardır (Sönmez, 1988). Mimar Sinan da imparatorluğun, devlet olarak gücünün zirvesinde bulunduğu yıllarda baş mimarlık yapmıştır, dolayısıyla bu yıllar, bu güne bağlı ve ondan kaynaklanan imkanların da en geniş olduğu yıllardır (Cezar, 1988).

Mimar Sinan'ın içinde yaşadığı 15. ve 16. yüzyıllar, aynı zamanda insanlık tarihinde ilk kez insan aldimın istinadlığına inandığı bir çağdır. İtalya'da gelişen Rönesans ile birlikte D. Bramante, Leonardo Da Vinci, Michelangelo ve Raffaello gibi ünlü sanatçılar Sinan'ın çağdaşı olmuşlardır. Hepsini sanat dünyasındaki büyük başarılarının yarı sıra düşünür, matematikçi, sanatçı, mühendis, mimar ve hümanist gibi çok yönlü kişilerin ortak yapılarıdır (Eriş, 1988).

Mimar Sinan, İstanbul'da değişik denemelerle camiler içinde, kendisine ideal görülen bir plan şeklinde, yapı semasını iyice hazırlayıp geliştirdikten sonra en büyük şaheseri olan Selimiye Camii'nin yapımına başlamıştır (Aslanpa, 1992).

SELİMİYE CAMİSİ'NİN İFAATI

Selimiye Camisi'nin Edirne'de

yapılış olmasına gösterilen nedenler şu şekilde sıralanabilir; II. Selim'in gördüğü rüya, Kıbrıs'ın alınması ile ilgili bir adak, II. Selim'in Edirne sevgisi, İstanbul tepelerinin dolmuşluğu (Yer sıkıntısı), II. Selim'in, babası Kanuni'nin yaptırdığından daha büyük bir cami yaptırma isteği, eğer İstanbul'da yaptırırsa babasına saygısızlık olacağı düşüncesi, bu nedenler arasındadır (Tunca, 2007).

Selimiye Camisi'nin Edirne'de nereye yapılacağına belirlemesi ile ilgili Evliya Çelebi, "Peygamberimiz'in rüyasında belirttiği "Camii şu kavak meydanında bina eyle" deyu sözü üzerine kavak meydanına yapılmıştır" demektedir. Yine Evliya Çelebi'nin anlatığına göre caminin yapımına binlerce insanın katılması ile dualarla üç bin kurban kesilerek 976 (1569) senesinde başlanmıştır 27.760 akçe harcanmıştır (Kahraman-Dağlı, 1999).

Ancak, Selimiye Camisi'nin inşaatına başlama tarihi ile ilgili kaynaklarda çelişkili tarihler yer almaktadır. Selimiye Camii'nin giriş kapısındaki kitabeye göre 26 Haziran 1568 gününde sonra, yaz aylarında nemle kazımın başladığı tahmin edilmektedir.

Caminin yapımı ile ilgili olarak Divan-ı Hümayundan yazılan 37 adet emir vardır ve bu emirlerden biri 1567 yılına, 4'ü ise 1568 yılına atılır. Bir başka deyişle caminin yapımına 1569 yılına değil de 1567 yılında başlanmıştır ve inşaat faaliyetleri de one sürüldüğü gibi 6 yıl yerine 8 yıl sürmüştür. Yazılan 37 emirden 11 tanesi doğrudan Mimar Sinan'a yazılmış, diğerleri ise inşaatla ilgili olarak

çeşitli devlet görevlerine gönderilmiştir. Mimar Sinan'ın 1571-1572-1573 yıllarında Edirne'de olduğunu 3 yıl boyunca inşaatın başından çok az ayrılabildiğini de söylemek mümkündür (Sönmez, 1988).

Divan-ı Hümayun kayıtlarındaki bu emirler incelendiğinde, işlenen konular şöyledir: İnşaatın çeşitli aşamalarında kullanılan işçi, acemi oğlan ve esirler, bunların Edirne'ye getirilmesi ve ihtiyaçlarının karşılanması, denetimleri, ödüllendirilmeleri ve sayıları. İnşaatla kereste, mermer, renkli taş, demir, kurşun ve benzeri malzeme sağlanması, nereden getirildiği, fiyatları, taşınmaları, inşaat nedeniyle çevre malzeme fiyatların yükselmesini denetimi. Caminin dekorasyonu ile ilgili çalışmalar, inşaatın artar para ve malzemenin korunması ve yerlerine iadesi bahsedilen konular arasındadır (Sönmez, 1988).

SELİMİYE CAMİSİ İNŞAATI İÇİN SU TEDARİKİ

Osmanlı Devleti'nde, yerleşik bölgelere su getirilmesi ve bunun şehirlerde künk ve kanallarla dağıtılmasındaki teknik ilerleyiş uğraşmak, su-yolcunun sorumluluğundaydı. Bu işçiler su künklerini yer sarıncıları inşa etmek, kanalları temizlemek, gereken onarımı yapmak ve bakımla yükümlüdür. Edirne ve Selanik'te yapılmış cami ve vakıf binalarındaki su sisteminin yapımı ve işlevsini denetleyenler su-yolcu'dardır (Orhonlu, 1984).

1530 senesinde Haseki Hürem Sultan tarafından Edirne'de yaptırılan imaret, cami vb. tesisle-



İllüstrasyonlar: Sönmez Tunca

rin inşaatı sırasında Edirne'nin su ihtiyacını temin amacıyla Mimar Sinan'a Taşlısuemselim su tesisleri de yaptırılmıştır (Çeçen, 1988). Tesisin inşaat uzunluğu 35 km'dir. Sular işi koldan toplanmaktadır. Taşlısuemselim Köyü civarında 150 metre kotundaki mebbalar toplayan kol, yaklaşık 15 km. Sonra bu kolun batı tarafındaki 115 metre kotundaki Sinanlı mebbalarının suyunu getiren kol ile birleşmektedir. Bu ikinci kolda uzunluğu 3,8 km olan beş tünel vardır (Çeçen, 1988). Semeiye Camii'ne suyun Kayalar Köyü'nden getirilmesine ilişkin bir emir 1572 Şubat tarihini taşımaktadır ve Edirne bostancıbaşına yazılmıştır. Evliya Çelebi, Selimiye'nin eşsizliğini terennüm ederken, yağmur suyunun bir katresinin boşa gitmeden abdest musluklarına su veren sarıncıların toplanmasından bahsetmektedir (Kuban, 2007).

SELİMİYE CAMİSİ'NDE KULLANILAN MALZEME TEDARİKİ

Süleymaniye inşaat defterleri- ni dolduran olağanüstü yapı malzemesi ve konstrüksiyon bilgisine

Selimiye Camisi'ne ilişkin olarak henüz ulaşılamamıştır. Fakat Selimiye'nin inşaat süreci ile ilgili bilgiler Osmanlı mimarlığının bu önemli antunun yapılmasını, yaptırın sultanla mimar arasındaki ilişkiyi, bir ölçüde ortaya koyarak, yapı kararlarının alınması konusuna aydınlatmaktadır (Tuncay, 1969).

Osmanlı yapı piyasasında malzemenin nitelik ve boyutları ile ilgili normlar olduğu, yazılardan anlaşılmaktadır. Ana malzeme olarak, taş, tuğla ve ağaçtan yararlanılmış, başlangıçlarda kirç ve Horasan harcı, çeşitli boyutlarda çini, kenez, zıvanalar kullanılmıştır (Ahenbay, 1988). Yine 4 Haziran 1568 (H. 975) tarihli bir belge de Edirne'ye cami inşaatı için gerekli malzemenin saptanması amacıyla gönderilen Hassa Harç Emni Halil'e malzemenin eksiksiz olarak sağlanması ve almış olduğu kerestelerin çini ve mikturlarını bildirmesi emredilmektedir (Kuban, 2007).

Mimarbaşı ile İstanbul arasındaki yazışmalar inşaat programını çok iyi düzenlediği ve birçok işin paralel olarak yürütüldüğünü göstermektedir. Örneğin

12 Ağustos 1572 (H. 980) tarihli Divan hükmü şöyledir:

"Başmimar'a Emir,

Gönderdiğim mektupta binanın inşaat durumunu anlatarak ana kemerlerin dördünün kilitlendiğini, dördünün de kilitlenmek üzere olduğunu bildirdim. Ayrıca, şahışının kubbesinin ve divarının süslü miyoka sade mi olmasını hakkında arzümüzü öğrendik istemişim. Ben pencerelerin hizasına kadar çini ile kaplanmasını ve pencere üstlerine, yine çini ile Fatıha Suresi yazılmasını istiyorum. Bu dediklerimi uygun gördüğün şekilde yaptır" (Kuban, 2007) demektedir.

Zamanlar İznik çini fabrikası büyük bir faaliyet göstermektedir. Camiler, saraylar İznik çini ile süsleniyordu (Refik, 1936). Sinan, Selimiye Camisi çini süslemelerinde duyurduğu başarıyla gösteren yapının çinilerinin 1572 yılında İznik'e sipariş edildiği fermanlarla bildirilmektedir (Yektin, 1988). Mimar Sinan'a, Sultan II. Selim tarafından 1572 tarihinde gönderilen fermanla Hattat Molla Hasan'ın çalışması için, Sinan tarafından yapılan teknik tavsiyeler sunulmuş. Çini Emni vasıtasıyla ▶

gönderilmiştir (Yetkin, 1988). O dönemlerde Kutahya çini atölyesi de faaliyettedir. Çinilerin Kutahya'de de İznik'teki atölyelerde yapılmışının nedeni İstanbul'a yakınlığıdır. İznik, nakliyatı deniz yoluyla yaptığının sıparşileri çabuk ve kolaylıkla İstanbul'a yetiştiriyordu. Kutahya çinilerinin karayoluyla İstanbul'a sevk edilmesi daima çinilerin kullma tehlikesi ile karşı karşıya olmasından kaynaklanmaktadır (Koyluoğlu, 1994).

Mimar Sinan camilerinde temellerin kademe temelleriyle karşı duvarlar tipinde olduğu, sağlam kaya zemine indirildiği göstermektedir. Eserlerin 350 yıldır taşıyıcı sistem azarları göstermemesi kadar çeşitli doğal afetlere geçirecek ayakta kalması bilgiyi de deneyimi kanıtlamaktadır (Yorulmaz, 1988).

Cami bütünüyle kesme taştan yapılmıştır. Kubbe ve tavanda tuğla kullanılmıştır. Yangın olarak kullanılan küfeke taşları, İstanbul Bakırköy, Sefaköy ve Hazine'den getirilmiştir. Bilindiği gibi bu taş, ocaktan çıktığında, kolayca işlenir ve zamanla sertleşir (Refik, 1936). Sinan, Edirne'de bademlik küfeke, İznik'te kireç ve otağı gibi yöresel yapı taşlarını değerlendirmiştir (Ahanbay, 1988). Ayrıca Horasan harcı denen çak taşlarının yakılarak söndürülmesi suretiyle toz haline getirilen bu taş tozları, sulandırılıp tekrar kireç yapılabı kuyulara doldürülerek bir yıl bekletilmiştir. İnce kum, keçi kulı, saman lütin, karıştırılıp iyice yuğurlanarak harc olarak kullanılmıştır. Zaman içinde sertleşip taş haline gelecek tahta da sert olmak için (Çengelci, 2008).

Cami için gerekli olan kiremit Hasköy, Hıra (Gelibolu) ve Mahirköy civarında, kereste ise Karadeniz sahilleri ile Zmit'ten getirilmiştir (Refik, 1936).

Şerhoy ve Pireşik kadirna gönderilen 12 Eylül 1573 tarihli bir emirde, cami için gerekli 100 bin kantar kurşunun taşınması için araba sağlanması istenmiştir (Kuban, 2007). Bu belgeden kurşunun da bu belgeden geldiği anlaşılmaktadır.

Cami yapılmadı bir diğer gerekşinin mermerdir. Mermer sağlanması için ilgili yazışmalar 1572 yılında



İllustrasyonlar: Soner Tunca

kadar sürmektedir. Bu yazışmaların birinde Sinan'ın vekili olması gereken ve Marmara Adası'nda mermer sağlanmasıyla uğraşan Kasım Hasan'ın emrinde çalışan eserlerin işleri bitince terhaneye teslim edilmediği, fakat sonradan yine mermer getireltili için aynı eserlerin agraçlarıyla beraber yine adaya gönderilmesi Kaptan Paşa'ya 16 Ocak 1572 (H. 979) tarihli bir emirle bildirilmektedir. Bir başka yazımsa da Mimarbaşı'nın (Sinan) "Bundan önce kutlu eşişime mektup gönderip, mermer için taş gemisi getireltilmiş bildirmişsiniz, istediğini gemi gönderdim. Ancak taş, rençber gemilerle Edirne'ye nakledilmiş bulunduğundan gemi boş gelmiştir. Şimdi buyurdum ki, bu emrin ulaştırılma gelen mermeri Edirne'den getirip, uyğun gördüğün üzere binaya sarf edersiniz" (M. 1571) buyurmuştur (Sözmez, 1988). Bu belgeden mermer yükü geminin yanlışlıkla Edirne'ye giittiğini işçilerden Sinan'a, 1571 tarihinde verilen cevap olduğuna inanılmaktadır.

Mermer tedariki ile ilgili bir başka hükümde Edirne'de bulunan Hassa harç emni Hâbil'den yapılmakta olan cami ve imareti için, İnoz'da (Enez) bazı mermer direklerin bulunduğunu ve Ferecik'de renkli taş mağdeninin olduğunu, adı geçen mermer direklerin Edirne'ye gönderilmesini ve renkli taşların da sana bildirildiğini özlüklerde çıkarılmıştır bildirilmektedir. 23 Temmuz 1570 tarihinde Aydıncık kadısına gönderilen bir başka hükümde ise Edirne'de inşaatı emredilen cami şerhi için sancağınızda çıkarılmakta olan mermerlerden de işi görüleli olarak

oraya gönderilen Hüseyin Reis'in şimdikiye kadar ne miktarda mermer çıkardığını bilmesinin icap ettiğinden adı geçen sabsın çıkardığı mermerleri yerinde gerek cins ve miktarını tafsilatıyla bir liste olarak göndermesi istenmektedir. (Tunca, 2007).

SELİMİYE CAMISI'NDE KULLANILAN İNSAN GÜCÜ

Cami inşaatı büyük olduğundan çok sayıda işçiyi ihtiyacı vardır. İşçi ihtiyacı büyük ölçüde çevreden sağlanmaya çalışılmış ise de diğerleri İstanbul'da bulunan Miri eserlerinden Edirne'ye kadrlara emir göndererek "Edirne'de cami inşaatında çalışmak işi gönderilen Miri eserleri için bu boyuna ihtiyacı olan zairin paraşını işi sağlanması konusunda ilmi gösterişini" denilmektedir (Tunca, 2007).

Edirne'ye çeşitli zamanlarda, başka sultan camilerinde de olduğu gibi acemi oğlanların gönderilmiş olması gerekir. Ahmet Refik'in sözünü ettiği 1570 başlarına ait bir belgede "Edirne'de bina olan cami-i şerife hizmet için Türk üzerinde olan oğlanlardan 100 nefer oluk ulufeye yazıldı." göndermesi yenileri ağasına emredilmektedir. Bu acemi oğlanların aslında yapı inşaatında deneyimli işçiler olduğu anlaşılmaktadır. Nitekim 5 Ağustos 1573 tarihli bir belgede, cami binasının demirçilik işlerinde çalışan 7 acemi oğlanın işlerini bitirdikleri yazıldığı (Kuban, 2007).

İnsan gücü yakın yerlerden de karşılanmaya çalışılmıştır. Bununun ilgili bir yazımsa da Vize yürükdürlü ve canbaş subaşısı, çingene ve Vize müellemli zabiti Hüseyin'e gönderilmiş kâhım şöyledir: "Şimdi senin subaşılığına bağlı olan yürükdürlü, canbaş ve müsellimlerin bu 992 senesinde Edirne şehrinde mermer babam Sultan Selim Han Camisi'nde (Selimiye Camisi) yapılar onarım yapı hizmette bulunmalarını emredip buyurdum. Emrinin ulaştırıldığı, asla geçtik beklemeden subaşılığına bağlı olan, yürükdürlü, canbaşları, müsellimleri ve çeribaşlarıyla ve altı

aylık yiyip içecekleriyle, olageldiği üzere kanun ve gelenek uyarınca derleyip, sözü edilen yere gönderesin" (M. 1584) (Sözmez, 1988).

Caminin yapımı sırasında usta işçi temininde gösterilen hassasiyet onların ücretlerinin ödenmesinde de görülmektedir. Bu konuyla ilgili padişahın Mimar Sinan'a gönderdiği bir fermanda: "Kutlu eşişime mektup gönderip Edirne şehrinde yapılmasını buyurdüğün caminin inşaat durumu usta, doğramacı ve işçilerin sayısını bildirmişsiniz. Konuyla ilgili ne dermiş olduğum. Buyurdum ki, emrin eriştiğinden bu konuya kendini iyice verip, yapının bitirilmesinde görevli usta, işçi ve diğer çalışanların ücretleri tam olarak verilir kimseye hakşızlık edilmesin ve diğer bakımlardan da gereği gibi çalışıp çabalararak bitüen kutlu ortaya koysun" (M. 1571) denilmektedir.

Caminin bir an evvel bitirilmesini için dererce gayret sarfediliyordu ki, inşaatı tamamladık de vazifelerimiz elimi edenlerin teciyezlerini, işçilerin her zaman yokmalarının yapılmasında hâna önem verilmektedir (Refik, 1936). Bu konuyla ilgili bir yazımsa da, "Bu sırada kutlu eşişime mektup gönderip uyucu caminin (Selimiye) kubbesinin Ulu Allah emriyle kavuştuğunu bildirmişsiniz. Ve mektubunda gelen derişven, cami ne zaman bitip işçileri namaz kılmamak ne zaman olur diye sorduğunuz Kurban Bayramı'nda ancak olur diye cevap verdin. Şimdi, caminin durumunun tam olarak bilmesinin gerekli ve önemli olduğundan, buyurdum ki: Emrinin ulaştırıldığı uyucu caminin şimdiden sonra olacak yapımı nedir? Ve işin içinde çalışmasında bir mahsur yoksa, dikkat edip özenidini gönder Kurban Bayramı'na değil içinde namaz kılman mümkün müdür, değil midir? Şüpheli ve yanlışlar bir nokta birkadınam, açık seçik yazıp kutlu eşişime sunasın" (M. 1573) denilmektedir (Sözmez, 1988).

Caminin yapımda işçilerin yanı sıra usta ihtiyacının karşılanmasında da Mimar Sinan'ın isteklerinin hassasiyeti karşlandığı görülmek-



Edirne-Selimiye

tedir. Bununla ilgili bir fermanda: "Mimarbaşı'nın (Sinan) hükmü ki: Bu sırada Edirne'de yapılması emrim olan uyucu camiyi (Selimiye) mazzam olan yazalçın işçi Katip Molla Hasan'ı (Hattat Hasan Karahisar'i) istemişsiniz. Şimdi, adı geçen işçi süyleniş için atıp göndermişsiniz. Varıp ulaştırıldığı, uyucu camide yazılması lazım olan yerleri çini ile yazılacaklar ve sade yazılı yazılacak olmak üzere gözetip, uygun ve yakışır gördüğün gibi yazdırasın" (M. 1572) (Sözmez, 1988).

SONUÇ

Bu çalışmamızda bizim için temel kaynak olarak Süleymaniy Camii'nde varolan muhasebe defterinin birer, Selimiye Camisi'nin yapımı ile ilgili olan defter, elde mevcut değildir. Konuyla ilgili yazılı kaynaklardaki bilgilerden yararlanılmıştır.

Her mirası şaheserinin mimarisini kadar orada kullanılan kalitelim malzeme tedariki, insan gücü de büyük önem arz etmektedir. Araştırmamızda malzemenin, insan gücünün nasıl karşılanıldığı ifade etmeye çalıştık.

Yaptığımız bu çalışmada, caminin yapımda su tedariki Kayalar Köyü ve Taşlımıslarından mermer Aydıncık, Marmara Adası, İnoz (Enez) den, kiremit Hasköy, Hıra (Gelibolu) ve Mahirköy'den. Kurşun Şerhköy ve Pireşik'ten, küfeke taşları İstanbul Bakırköy, Sefaköy ve Hazine'den insan gücünün ise İstanbul'daki Miri eserlerden, acemi oğlanlardan ve çevreden karşlandığı görülmüştür. ■

*Trakya Üniversitesi Edirne Sosyal Bilimler Meslek Yüksekokulu
İllustrasyonlar: Soner Tunca

KAYNAKÇA:
Ahanbay, Z. 1968. "Mimar Sinan'ın Eğitimi Yaptıkları Meclisler, Darülmüdafin Meclisleri" Mimarbaşı Koca Sinan Yazdığı Çağ ve Eserleri I. Düzgöçken Matbaası, Vakıflar Genel Müdürlüğü.
Altınay, A. R. 1936. "Türk Mimarları" Hazine-i Evrak Vesikâna Göre, Hilmi Kitabesi, İstanbul.
Altınay, S. 2002. "17. Yüzyıl Sonlarında İstanbul-Edirne Arasındaki Mermer ve Bazı Mermerler Köyleri" 15-CEDRO, B 12 Hazine Londra.
Altınbaş, O. 1992. "Mimar Sinan" Kültür Bakanlığı Yayınları, S. 56-57.
Cezar, M. 1988. "Mimar Sinan'ın Çalışmalarının Klavir İmar Sistemleri Açısından Analizi" Mimar Sinan Dönemi Türk Mirası Sempozyumu, Türkiye İşbankası Kültür Yayınları.
Çengelci, İ. Karşıyaka, 2008. "Mimar Sinan ve Selimiye" Beltek Yayınları İstanbul.
Develli, H. 2003. "Sai Mustafa Çelebi" Yapılar Kitabı Tezkinetü'l-Büyân ve Tezkiretü'l-Ebniye (Mimar Sinan'ın Anıları), Kitaplığı İstanbul.
Halıcıoğlu, Y. 1995. "Osmanlılarda Devlet Teşkilatı ve Sosyal Yapı", Türk Tarih Kurumu.
İstanbul Ticaret Odası, 2006. "Yatırımla Lojistik Sektörü Ahtışıp Analizi" İstanbul.
Kahraman, S. A., Dağılı, Y. 1999. "Evlilya Çelebi Seyahatnamesi", Yüzyıllı Kredi Yayınları.
Keskink, M. H. 2008. "Tajikistan" Nobel Yayınevi, Ankara.
Kızılcıklı, N. 1984. "Selimiye Camii" Mimar Sinan ve Selimiye Camii, Edirne Kültürçüler Derneği Yayınları Kuban, D. 2007. "Osmanlı Mirası", Yem Yayınları, İstanbul.
Öhrlük, C. 1984. "Osmanlı İmparatorluğu'nda Şerhköy ve Ulaşım Üzerine Araştırmalar (Şehir Mimarları Kadimimizce Köprülük Süleymanlı, Kayalık Gemilic Nahir Nakliyatçı)" Der Sahn-Özban, İstanbul.
Sözmez, N. 1988. "Tarih Belgeler İlgisinde Edirne Selimiye Camii", Uluslararası Mimar Sinan Sempozyumu Bildirileri, Atatürk Kültür Merkezi Başkanlığı, Ankara.
Sözmez, Z. 1988. "Mimar Sinan ile ilgili Tarihi Yazmalar ve Belgeler" Mimar Sinan Sempozyumu Yayınları, İstanbul.
Tunca, A. 2007. "Mimar Sinan", Edirne ve Selimiye, Edirne.
Tuncay, B. 1969. "Edirne Selimiye Camisi" Belgeler-Tarih, Tarihi Derneği, s. 23.
Ülücü, M. 1994. "Edirne Selimiye Camisi Çinilerindeki Lale Motifleri, Mimar Sinan ve Selimiye Camisi" Edirne Kültürçüler Derneği Yayınları.
Yorulmaz, M. 1988. "Sinan'ın Yapısal Özellikleri" Mimarbaşı Koca Sinan Yazdığı Çağ ve Eserleri I. Düzgöçken Matbaası, Vakıflar Genel Müdürlüğü.
http://www.dizayir-olro.net/kuma/pdfs/misema-nakliyat.pdf, 23.12.2004
http://www.cba.uio.edu.tr/25.3.2004

TUNCA'NIN KOYNUNDA BİR YALNIZ MABED KASIMPAŞA CAMİİ

YAZI-FOTOĞRAF: ENVER ŞENGÜL

Bulgaristan sınırını geçip Edirne topraklarında eşsiz menderesler çizerek yoluna devam eden Tunca Nehri, Osmanlı Sarayı'nın kalıntılarının içinden, Fatih ve Kanuni gibi iki sultan köprüsünün altından geçerek bu tarihi kente "merhaba" der. Tarih boyunca birçok masala ve efsaneye konu olan bu nehir, daha sonra Sultan II.Bayezid, Gazimihal ve Tunca köprülerinin altından akar ve kıyısındaki ata yadigarı son eserini rihimünü oksadiktan sonra kendini Meriç Nehri'nin kollanına bırakır. Tunca artık yeni yolu arkadaşı olan Meriç'in adıyla Saroz'a doğru yolculuğuna devam edecektir.

İşte, Tunca'nın rihimini okuyaklar son olarak önünden geçtiği ata yadigarı eser, Evliya Kasımpaşa Camii'dir.

Köprüler gibi olarak anılmayı hak ettiği kadar camiler şehri olarak da anılan Edirne'de, başta Selimiye olmak üzere, Eski Camii, Uç Şerefeli, Sultan

II.Bayezid, Muradiye gibi sultan camilerinin yanı sıra; irili ufaklı onlarca cami, hemen her mahallede ve sokak başında günümüze ulaşan kültür mirası örnekleri olarak karşımıza çıkar.

Diğerlerinin aksine, yerleşim

formunu kazanmaya başladığı dönemlere kadar uzandır.

15. yüzyılda Eski Camii, Dar'ül Hadis, Muradiye, Uç Şerefeli ve II.Bayezid gibi önemli camilerin ardı ardına yapıldığı dönemde, kenar bir mahallede

Olanca yalnızlığına, bakımsızlığına ve yıkık minaresine rağmen gelip geçenlerin ilgisini çeken bu caminin geçmişi, Edirne tarihinin de en görkemli dönemlerine denk gelir

merkezlerinden biraz uzakta, çevresinde hiçbir yapı olmayan tek kubbeli ve tek minareli Kasımpaşa Camii işte Edirne'deki bu onlarca camiden biridir fakat onlara nazaran daha yalnız ve daha sessizdir...

Tek sırdaş olan Tunca Nehri'ne geçmişteki görkemli günlerini fışıldayıp durur. Ona imareti ve medresesi ile bir bütün olduğu günlerdeki canlılığını anlatır. İnsanların, bugün sadece birkaçı görülen 14 taş basamağı inerek nasıl suyla buluştuklarını, rihimünün gelip geçen kayıklara nasıl ve sahipliği yaptığını söyler, ama onu görenler ya da yakınından öylesine bakıp geçener bu fışiltıyı duymazlar, caminin kendi tarihi ile yüzleşmesini hissedemezler.

Olanca yalnızlığına, bakımsızlığına ve yıkık minaresine rağmen gelip geçenlerin ilgisini çeken bu caminin geçmişi, Edirne tarihinin de en görkemli dönemlerine denk gelir ve bu kentin anıt eserleri mimari

1479 yılında yapılan bu cami, aslında Edirne'nin o dönemdeki şehircilik, nüfus ve inanç potansiyelini ortaya koyması açısından önemlidir.

Tunca Nehri kenarında yıkık minaresi ve olanca yalnızlığıyla zamana karşı direnen Kasımpaşa Camii, sadece cami olarak yapılmamıştı. Günümüzde izine bile rastlanmayan etrafındaki imaret ve medrese, önce 1752 yılındaki büyük Edirne depreminde hasar görmüş, sonra 1829 Rus işgalinde harap olmuş ve daha sonraki yıllarda da tamamen yıkılarak yok olmuştur.

Cami cemaati, medresede eğitim gören öğrenciler ve imaretinden yararlanan fakir fukara düşünüldüğünde, Kasımpaşa Camii'nin bulunduğu bu alanın geçmişte hareketliliği olan bir yerleşim merkezi olduğu anlaşılacaktır. Nitekim Ratıp Kazancıgil "Edirne Mahalleri" adlı kitabında 1529 yılında bu mahallede 25 hane, 1609 yılında ise 46 hane ve 4 kiracı olduğunu yazar.



MİMARİSİ

Kasımpaşa Camii'nin mimarının kim olduğuna dair bir kayıt ve kitabe yoktur. Bazı tarihçiler Sultan II.Bayezid Camii'nin yapan Mimar Hayrettin'in bu caminin de mimarı olabileceğini ileri sürer.

Caminin harim duvarları ve minaresi düzgün kesme taşlardan yapılmıştır. Kasnakta ise düzgün kesme taş ve tuğlanın dönüşümlü olarak kullanıldığı göze çarpar. Eski fotoğraflarda açıkça görülen aşıp çatlı son cemaat yerinin bugün sadece izleri kalmıştır.

Eserin doğu, batı ve güney cephelerinin her birinde, gövde üzerinde, üst üste yerleştirilmiş dörder pencere; kasnak zeminde ise birer pencere vardır. Bu pencerelerden alt sıradakiler, birer çökertme için yerleştirilmiş dikdörtgen şekilli açıklıklardır. Her birinin sıvı kemeri birer alınlığı vardır. Üst sıradaki pencereler sıvı bir kemere son bulmaktadır.

EVLİYA KASIM PAŞA KİMDİR?

Evliya Kasım Paşa aslında Fatih ve II. Bayezid dönemi vezirlerinden biri olarak bilinir ama askeri kişiliği ve Osmanlı'nın idari kademelelerdeki görevleri, Fatih'in babası II. Murat dönemine kadar uzanır.

Kasım Paşa, II.Murat döneminde Edirne'ye küzeyden akan eden ve Timur'un torunlarından Tatar Han'a karşı Edirne'yi savunan kumandan olarak bilinir. Bu başarısından dolayı da II. Murat tarafından ödüllendirilmiş ve Şahabettin Paşa'dan sonra Rumeli Beylerbeyi olmuştur.

Fatih döneminde sadrazam olan Kasım Paşa, daha sonra II.Bayezid döneminde İshak Paşa'nın yerine geçen azam olarak devletin en üst kademelerine yükselmiş, döneminde hayriye veriliği ile ünlenmiş ve birçok mimari eserini yaptırmasını sağlamıştır.

Hayatının son dönemini bu görevlerinden çekilerek, Tunca kenarında inşa ettirdiği cami, imaret ve medresede eğitim ve öğretime ilgilenebilecek ve kendisini ilim ve hayır

işlerine adanmıştır.

Hayriye veriliği ve halk arasında anlatılan bazı kerametleri nedeniyle ona "evliya" lakabı verilmiştir. Örneğin; Sultan II. Bayezid Kulliyesi açması ve halk arasında evliya olarak anılan Yahya Baba'nın Tunca Nehri üzerinden akıntı yardımıyla yolladığı yemek tepsinisi, Kasım Paşa'nın yemeği yedikten sonra akıntının ters yönünde Yahya Baba'ya gönderdiği dilden dile dolaşan efsanelerden bir tanesidir.

Evliya Kasım Paşa bazı kaynaklara göre 1478, bazılarına göre ise 1485 yılında vefat etmiştir, mezar da caminin kibristanındadır ■



Caminin Edirne Müzesi'ndeki kitabesi



Kuzey cephesinde, taç kapı dışında iki pencere ve bu pencereler arasına yerleştirilmiş bir dış mihrap bulunmaktadır. Kuzey cephesinin doğu ucunda harim girişi yer alır. Hafifçe dışa taşmalı olarak inşa edilmiş taç kapı, bir dizi silmeyle çerçeveselenmiştir.

Harimin doğu duvarının kuzey ucunda yer alan minarenin, külah ve şerefle korkulukları tahrip olmuştur. Minareye, kürsünün kuzey yüzü üzerindeki sivri kemerli bir açıklıktan girilmektedir.

Caminin batı duvarı ortasında bir güneş saati dikitti çekmektedir.

Kıtabe: Taç kapı ana nişi dip duvarı üzerindeki üç satırlık Arapça kitabenin Türkçe metni şöyledir: (O), Allah'ın mescitlerini yapanlardır ve bunlardan bir bina olan yüce toprakları latif ve şerefliyelerin toplandığı bu yapıyı Hicri Nebevi-güzel salat onun üzerine olsun- 883 yılında Kasım Paşa yaptırdı. Dilediği hususlarda Allah kendisini muvaffak kılsın.

Ne zamana kadar kullanıldı? Caminin kesin olarak hangi tarihlere kadar ibadete açık olduğu bilinmiyor. Sadece, "Edirne açlık senesi" olarak bilinen ve büyük acıların yaşandığı 1942 yılında (2. Dünya Savaşı) açlıktan donarak sokaklarda ölenlerin, sabah erken saatlerde tanzifat (temizlik) arabalarıyla yollardan toplanıp Kasımpaşa Camii'ne götürüldüğü ve Edirne Belediye Reisi Eczacı Ferit Çardaklı (1939-45) döneminde bu caminin oltu deposu olarak kullanıldığı, tarih kayıtlarına düşen acı bir gerçek olarak karşımıza çıkar.



TUNCA'NIN TAŞKINLARINA DAHA NE KADAR DİRENECEK?

Tarihin bu sessiz tanığı kim bilir kaç kez nehirlerin taşkınına maruz kaldı, kim bilir kaç kez suların içinde bir adacık gibi yasadı, kim bilir kaç kez temelleri sulara gömüldü?

Bilinen bir gerçek var ki; tarihte de Edirne ve çevresi çok önemli taşkınlarla maruz kaldı. Ama hiçbir zaman günümüzde olduğu kadar sıklıkta olmadı. İklim değişiklikleri, Bulgaristan'daki barajlardan kontrolsüz olarak salınan sular, ormanlık alanların yok olması ve artan erozyonun taşıdığı toprakların nehir yataklarını doldurması yüzünden hemen hemen her yıl yaşanan taşkınlar, Kasımpaşa Camii'nin günlerce suların altında kalmasına yol açmaktadı.

CAMİNİN TAŞKINMASI DOĞRU MU?

Son yıllarda büyük bir restorasyon hamlesi başlatarak Edirne'deki önemli anıt eserlerin büyük bir bölümünü restore ettiren Vakıflar Genel Müdürlüğü, taşkınlardan en çok etkilenen Evliya Kasımpaşa Camii'ni de onarım programına aldı ama taşkınların olumsuz etkisi nedeniyle bunu gerçekleştirmeince, bu eserin tamamının başka bir yere taşınması dahi gündeme getirildi.

Her tarihi ve kültürel miras, ait olduğu yerde bir anlam taşır. Kasımpaşa Camii, Tunca Nehri kenarındaki konumu, ritmi ve nehre doğru inen

merdivenleriyle kültürel mirasımızın önemli değerleri arasındadır.

Bu nedenle çeşitli kesimlerden büyük tepki alan 'Kasımpaşa Camii'nin başka bir yere taşınması görüşü' Edirne Kültür Varlıklarını Koruma Bölge Kurulu'nun 21.04.2010 tarih ve 2980 sayılı kararıyla da reddedilmiştir.

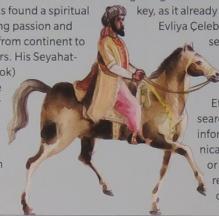
Nehir yatağı derinleştirilip taşkınların etkisi azaltılmalı veya belki de gelişen teknolojik, ekonomik imkanlar sayesinde nehir taşkınlarına bir çözüm bulunmalı, ama mutlaka Tunca'nın koyundaki bu yalnız maabet kuruntalıdır. 500 yılı aşkın bir süredir bulunduğu yerde Edirne'nin kültür ve inanç yaşamına renk katan Kasımpaşa Camii, daha çok uzun yıllar bu topraklar üzerinde var olma ve Tunca'yı selamlama devam etmelidir ■

Kaynakça

- T.Rıfat Osman Bey-Edirne Rehnması
- E. Hakkı Ayverdi-Osmanlı Mimarisinde Fetih Devri
- Sedat Bayrakal-Edirne'deki Tek Kubbeli Yapılar
- Hakkı Soyunmaz "Edirne Tulumbacıları" Oral Onur- Edirne'de Türk Tarihi Vesikalarından Kitabeler
- Ahmet Badi- Riyaz- i Belde- i Edirne
- Doğan Kuban- Osmanlı Mimarisi
- Osmanlılar Ansiklopedisi
- O.Nuri Peremeci- Edirne Tarihi
- Ratip Kazancıoğlu- Edirne Mahalleleri Tarihi
- G. Mercimek Aksoy, Edirne Camilerinde 18.Yüzyıl Onarımları
- Oktay Altınapa. Edirne'de Osmanlı Devri Abideleri

EVLIYA ÇELEBI REMINICES EDİRNE

The 400th birth year of Evliya Çelebi is accepted to be "The Year of Evliya Çelebi" by UNESCO. Alongside with it The European Council has announced Evliya Çelebi as "One of the Most Important 20 People who Lead the Mind". In his dream Evliya has wanted to ask the prophet to pray for him but by mistake he has asked him to let him travel, by this he has found a spiritual origin to his traveling passion and traveled the world from continent to continent in 44 years. His Seyahatname (his travel book) has been one of the primary sources for local history researchers. His detailed travel notes on Edirne enlighten different aspects of the city's history.



Evliya Çelebi has a respectful place among the few voyagers of the world and his Seyahatname which is composed of 10 volumes is accepted to be one of the most important travel books. It has engaged lots of foreign author's interests, been translated to several languages and now also starts getting an increasing attention in Turkey, as it already deserves.

Evliya Çelebi tells about his observations on the countries he has visited in 44 years; Arabia, Sweden, Crimea, Ethiopia... Some researchers state that the information he communicates are exaggerated or made up and not reliable where as most of them say the Seyahatname is an important source to be acknowledged.

Evliya Çelebi strengthens his simple and sincere narration with poems and humorous statements. The fun facts and weird incidents make his travel book enjoyable.

He visits Edirne in the years 1653, 1659 and 1668. His reminices about Edirne can be found in the 3rd and 8th volumes of the Seyahatname. In the early May of 1653 he takes of from Sofia, stops by some of the villages and towns on the road and reaches Edirne. In Edirne, in his words "where he stayed a couple of days", he portrays the city's social, cultural and economic properties, history, environment, weather, traditions and neighbourhoods in a detailed way ■

ECOLOGICAL OPPORTUNITIES FOR TOURISM: NATIONAL PARK OF THE LAKE GALA

The national park of the Lake Gala is on the international bird migration route and is an important bird resting area. The Ministry of Environment and Forestry is preparing to launch the "Long Period Improvement Plan" and to shape the national park's future.

Lake Gala is also important for the tourism potential of Edirne. In the national park the travellers enjoy the nature, observe birds from the bird

observation tower which is the only facility in the area. After the "Long Period Improvement Plan" is put in to practice it is expected for the park to be an attraction in the sense of tourism.

When the plan is approved it will also clarify the kind of changes that are going to take place after the lake being open to visits. How would the visitors and tourists will benefit from the area? How and when the visits will take place? What will be the recreation areas inside? Will bird observation decks be built? All these questions will be answered with the plan.

The national park of the Lake Gala, which has a distinct place among the natural wealth of Edirne, will be carried to the future as a protected and benefited ecological tourism opportunity with the "Long Period Improvement Plan" ■



IPSAŁA'S COLORFUL FESTIVAL

Ipsala, the capital of rice, has experienced colorful and entertaining days with the rice festival as it does every year. The 11th Rice Culture and Arts Festival (15-19 September) has witnessed panels, frog race, concerts, mud wrestling of foreign models, runway shows, rice eating and sports competitions ■

THE SYMBOL OF PEACE: HARD CANDY

Producing hard candy (akide sekeri) was very common in Edirne. A lot of candy producers were found in the city. Especially the Jewish citizens were very capable in producing the candy. Bohor and Victor are the ones to be recalled from the early Edirne history.

"Akide" means faith and believing in religion. Hard candy was given to janissaries in the service pay ceremonies in the Ottoman Empire. This meant a pact is made to show the loyalties of the soldiers to the sultan. This tradition made hard candy the symbol of peace and harmony ■

THE EDİRNE PALACE IS BEING RENOVATED

Important steps are taken in the excavation and renovation projects that are held by The Ministry of Culture and Tourism and The University of Thrace in the Edirne Palace.

In the studies made on the field, the partial map of the palace and the tile claddings are made while the renovations of the architectural remainings are completed. All the facts have been photographed.

Alongside with these studies; the classification, cleaning, conservation, sketching, photographing and protection of the movable remainings that were found in the previous years were made ■



THE LANDING OF SUMO WRESTLERS IN KIRKPINAR

There was a surprise in the 649. Historic Kirkpınar Oil Wrestling Championship. Japanese Sumo Wrestlers Federation's Board Member Shibata Yama and 4 of his wrestlers came to Edirne with the invitation of The Ministry of Culture and Tourism on the occasion of celebration of 2010 as the Japan Year in Turkey. The show of the Sumo wrestlers got lots of attention from the audience.

On Monday July the 25th, traditional

sumo wrestling show took place in the Selimiye Center. People of Edirne watched the wrestlers in wonder. In the surprise show at Sarayıcı, the champion oil wrestler Ahmet Taşçı, who also does sumo wrestling in Japan, wrestled with the champion sumo wrestler Aki-no Mine. By that; Kirkpınar has hosted sumo wrestling for the first time in its history. The wrestling show combined the two cultures and was applauded by the audience. ■

THE FRIENDSHIP AND PEACE PATHWAY OF THE SULTANS:

The Pathway of the Sultans' walk which was started last year by a group of Dutch voyagers adds a new alternative to the tourism potential of Edirne. The walkers follow the route of expedition of Vienna that Sultan Süleyman took. They have started walking from Vienna, travelled through the historic sights of Edirne and completed their walk in Istanbul at The Topkapı Palace

"The Move of the Pathway of Sultans" were founded to form a network that follows the footsteps of Sultan Süleyman. This network comprises a route of 2 thousand kilometers that starts in Vienna and ends in Istanbul. When the sign studies are completed the Pathway of Sultans will combine 6 countries; Austria, Hungary, Croatia, Serbia, Bulgaria and Turkey.

The voyagers of The Pathway of

Sultans invite all the history and nature lovers from all of the countries to participate in the walk and explore the cultural and traditional wealth on the route. They believe steps will be taken for a more fair and peaceful world by walking on The Path of Sultans. ■



KIRKPINAR 2010
BEHİÇ GÜNALAN



Yağın kaynağından Türkiye'nin leziz sofralarına... Trakya Birlik'ten Biryag!



Türkiye'nin en
büyük ayçiçek üreticisi
Trakya Birlik'ten

TRAKYA
BİRLİK