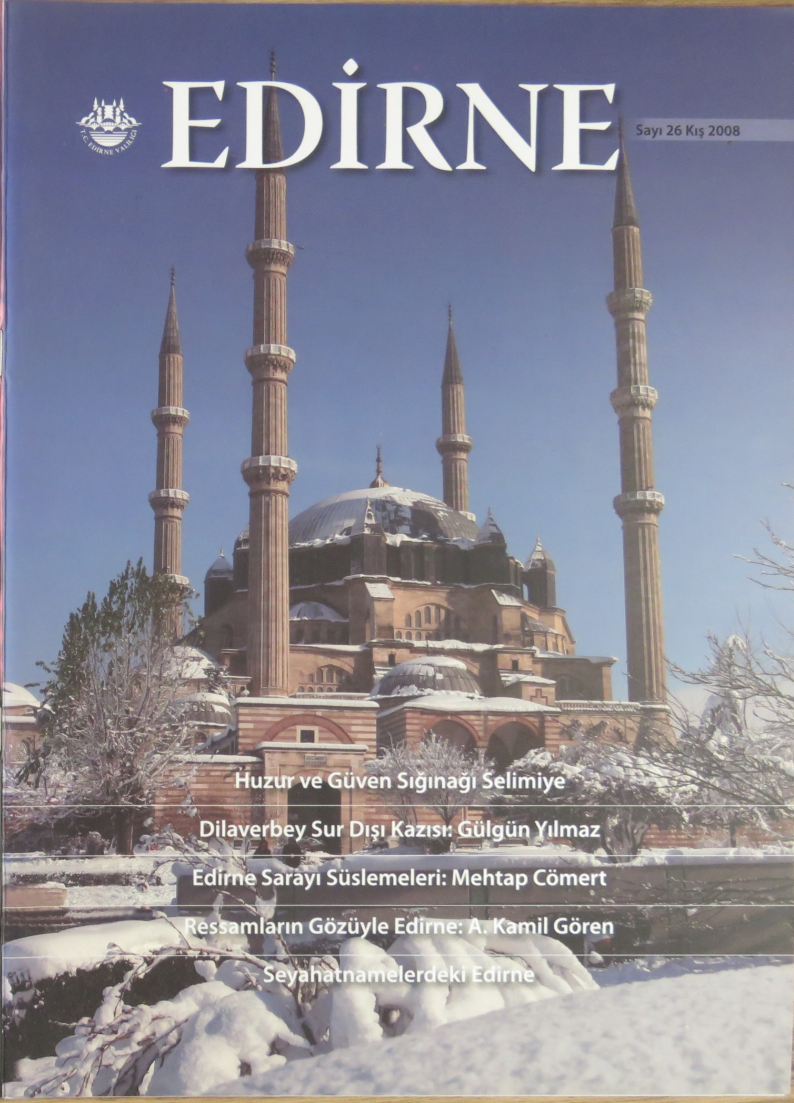




EDİRNE

Sayı 26 Kış 2008



Huzur ve Güven Sığınağı Selimiye

Dilaverbey Sur Dışı Kazısı: Gülgün Yılmaz

Edirne Sarayı Süslemeleri: Mehtap Cömert

Ressamların Gözüyle Edirne: A. Kamil Gören

Seyahatnamelerdeki Edirne

Biryağ ile yapılan kızartma hafif olur, yağı tavada kalır.

Biryağ



Türkiye'nin bir numaralı ayçiçeği üreticisinden.

EDİRNE

KIŞ 2008 SAYI 26

EDİRNE
İL ÖZEL İDARESİ
TARAFINDAN
YAYIMLANMIŞTIR
Ücretsizdir

İmtiyaz Sahibi:
Mustafa Büyük
Edirne Valisi

Sorumlu Yayı İşleri Müdürü:

Yaşar Tümay Soybay

Yayın Koordinatörü:

Hülya Ozaydımlık

Haber Fotoğrafı:

Fırat İnanır-Ercan Dakın

Editor-Yapım:

Zeki Kar

Basım Yeri:

Güngör Matbaacılık

Maltepe/İstanbul

Tel: (0216) 366 66 21

Yayına Hazırlayan:

Edirne Vahitliği

Basın ve Halkla İlişkiler

Müdürlüğü

Tel+Faks: (0284) 213 24 07

Kapak Fotoğrafı:

Enver Şengül

Ücretsiz temin edilebilecek yerler:

Edirne Vahitliği

Basın ve Halkla İlişkiler Müdürlüğü

Bellek Kitabevi

Muhattin Günel İj Merkezi

Zemin Kat Edirne

Edirne'yi 'üzerine titirerek' ileriye taşımak



Edirne'nin kültür ve turizm öncelikli gündemine dair uygulamalar her geçen gün netlik kazanırken, toplumun her kesiminin beklentilerine cevap veren umut verici adımlar da hayata geçiriliyor.

'Gerçek bir kültür başkenti' temasıyla yürütülen çalışmaların heyecanını hep birlikte hissediyoruz. Avrupa Birliği hedefleri uyarınca, Bulgaristan ile birlikte gerçekleştirdiğimiz proje sonucunda, 4 asırlık Ekmekçiade Ahmet Paşa Kervansarayı'nın yeniden kültür hayatımıza dönüşü bu adımlardan birisi.

Mimar Mehmet Ağa'nın ensalız kervansarayı, uluslararası ölçekte, kültür, sanat, turizm ve ticaret merkezi oldu. Proje, kültür varlıklarımızın, doğru hedef ve amaçlar doğrultusunda kullanımına çarpıcı bir örnek olarak hayata geçirildi. Ecdad yadigarı Edirne Sarayı için de aynı anlayışa yola çıkmanın mutluluğu içindeyiz...

Edirne'nin zengin kültür mirasını, turizmde kalkınmaya kaynak oluşturacak şekilde korumak, yaşatmak, geliştirmek arzusundayız. Sivil toplumun, kamu, özel ve yerel dinamik birimlerin ile aynı anlayış ve sorumlulukla birlikte adım atmaları, hedeflerimize ulaşmamızı kolaylaştıracaktır.

Edirne'nin vizyonuna yeni perspektifler kazandıracak, geleceğe ışık tutacak, yaratıcı, girişimci fikirlerle sahip çıkarak, el birliği, güç birliği yapacağız. Hedefimiz, yaşadığımız kenti adeta 'üzerine titirerek' ileriye taşımak.

Diğer yandan, merkezi ve Özel İdare kamu yatırımlarının, ekonomik refah ve istihdama dönük kullanımıyla, Edirne halkının sorunlarına kalıcı çözümler getiren adımlar da atılıyor. Bütün bu çalışmaların yaparken, uygulamaların odayına insan alan yaklaşım'ın başarıya ulaşacağından kuşku duymuyoruz...

Mustafa Büyük
Edirne Valisi

- 6 Edirne'nin Mavi Beyaz Hazinesi; Osmanlı Seramikleri Gülgün Yılmaz
- 8 Geçmişin Tıp Medresesi Şimdi Müze: Medresetü'l Etibba Enver Şengül
- 10 Kırkpınar Derneği Başkanı Alper Yazoğlu; Kırkpınar Bir Dünya Markasidir

- 12 Edirne Konaklarındaki Yaşam
- 14 Huzur ve Güven Sigınağı: Sellimiye Zeki Kar
- 20 XVII. Yüzyılın İkinci Yarısında Edirne Başkent miydi? Tülay Artan
- 24 Saray-ı Cedit-i Amire Süslemeleri Mehtap Cömert

- 26 Seyahatnamelerdeki Edirne
- 28 Türk Ressamların Gözüyle Edirne A. Kamil Gören
- 31 Edirne Mutfağından Müşerref Gizerler
- 32 Edirne Asker Hastanesi Oral Onur

Protokol imzalandı; TBMM'den Edirne Sarayı'na 5 milyon ödenek

Türkiye Büyük Millet Meclisi (TBMM) Başkanı Köksal Toptan, Edirne Sarayı'na kaynak aktarmak için protokol imzalamak üzere Edirne'ye geldi.

Saray-ı Cedit-i Amire'nin yeniden ayağa kaldırılması girişimi, TBMM'nin verdiği 5 milyon TL maddi destekle hayata geçiyor. 8 Ocak 2009 Perşembe günü Edirne'yi ziyaret eden TBMM Başkanı Köksal Toptan, Vali Mustafa Büyük ile protokol imzaladı.

Edirne'nin kültür hayatımız ve tarihimizin önemli bir merkezi olduğunu söyleyen Köksal Toptan, "Ne zaman Edirne'ye gelsek, ne zaman Edirne söz konusu olsa, bizi büyük bir heyecan dalgası sarar, gurur duyuruz. Çünkü Edirne çok önemli ve büyük olaylara tanıklık etmiş bir kenttir" dedi.



Fotoğraf: İbrahim Kılıç

mi gerektigine inandık ve bu karar aldık" diye konuştu.

Köksal Toptan, Edirne'nin tarihi eserlerin restorasyonu konusunda büyük bir gelişme kaydettiğine de değindi. Edirne Sarayı'nın restorasyonu, oluşturulan bilim kurulu- nu bilimeleceği çalışma planı doğrultusunda kısa bir süre içinde başlanacağı bildirildi.

Erkut kardeşlerden bir okul daha

TBMM Başkanı Toptan, hayr-sever Erkut kardeşler tarafından yaptırılan 12 derslik, 16 teknik derslik, 4 atolye, 1 spor salonun-

dan oluşan Faika, Raika, Şahika Erkut Kardeşler İlköğretim ve İş Okulu'nun açılışına katıldı.

Toptan, burada yaptığı konuş-mada, hayrsever Erkut kardeş- lere eğitime katkılarında dolayı teşekkür etti.

Daha sonra, hayrsever Erkut kardeşlerin, Edirne merkezde bir ilköğretim okulunun yapımında kullanılmak üzere 2,5 milyon TL daha bağışlayacaklarını açıkladılar üzerine, TBMM Başkanı Toptan, Edirne Valisi Büyük, Faika ve Raika Erkut okulda protokol imzaladı.



TBMM Başkanı Toptan, Erkut kardeşlerin yaptıracağı yeni okulu protokolünü de imzaladı.

TBMM Başkanlık Divanı'nın oy birliğiyle aldığı Kararla Saray-ı Cedit-i Amire'nin restorasyonu için, harca dikkatli kullanılmak üzere 5 milyon lira ödenek ayrıldığını be- lirtten Toptan, "Edirne, Türkiye'nin Avrupa'ya açılan kapısı, serhat şeh- ridir, buradaki bu büyük zenginliğin gelecek kuşaklarımız, çocuklarımız, gençlerimiz tarafından daha iyi görülebilmesi ve yaşanabilmesi için hep birlikte bir gayret içine girme-

Edirne, 'Türkiye'nin yaşanabilir şehirleri' arasında beşinci

CNBE-E Business dergisinin yaptığı araştırmaya göre, Edirne, Türkiye'nin yaşanabilir şehirleri arasında beşinci sırada. Derginin yayınladığı sonuçları örnek alarak yaptığı araştırmada, kentler; suç



oranı, deprem riski, trafik, hava kir- liliği, sanata ve spora ilgi, yeşil alan, kişi başına düşen doktor sayısı gibi verilerle göre değerlendirildi.

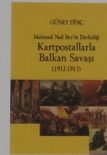
Derginin Ekim 2008 sayısında yer alan habere göre, Türkiye'nin en büyük kenti İstanbul, listenin 28'inci sırasında bulunurken, birincilik Ankara ede etti. Isparta, Bolu, Eskişehir ve Edirne listenin ilk sıralarında yer alan diğer kentler oldu. Listenin en sonundaki ken- lerin çoğu da Doğu ve Güneydoğu Anadolu Bölgesi'nden...



Araştırmaya göre, eğitim alanında Türkiye'nin en iyi üçüncü ili olan Edirne, ekonomisi ve sağlık hizmetleri sayesinde üst sıralarda yer aldı. Doktor başına düşen hasta sayısıyla Türkiye'nin en iyi ikinci ili olan kent, deprem riski açısından orta sıralarda yer almış. Asayiş olaylarının düşük olmasına karşın, araştırmaya göre, sınırlı olması nedeniyle güvenlik notu zayıf olan Edirne'nin, hava kalitesi, orman varlığı ve spora ilgisi ise yetersiz.

Kartpostallarda Balkan Savaşı

Güney Dinç'in Yapı Kredi Yayınları'ndan çıkan 'Kartpostallarla Balkan Savaşı' adlı kitabı, Balkan Savaşı'nın 96'ncı yıldönümünde, savaşın dramatik yönünü görsel boyutlarda ortaya koyan yeni bir eser.



Osmanlı'nın tek başına giriştiği son savaş olan Balkan Savaşı, acı bir yenilgi ile bitmiş- ti. Geçtiğimiz yüzyılın başında yaşanan ve Birinci Dünya Savaşı'nın provası olarak kabul edilen Balkan Savaşı, şimdiye dek yayınlanmamış kartpostalların yer aldığı yeni bir esere gündeme getiriliyor.

Balkan Savaşı'na üstegmen tür- besiyeli katılarak mitralyöz bölüğü-

de görev yapan Mehmet Naili Bey, Bulgarlara şehit düşmüş, 1913 sonlar- na ede Sofya'da esir tutulmuştu. Mehmet Naili, tutsaklığı sırasında Sofya'da, savaş anlatan kartpostallar toplayarak 2 albüm oluşturmuştu.

Yazar Güney Dinç, özgürlüğüne kavuştuktan sonra Çanakkale'de şehit düşen Mehmet Naili Bey'in ailesine bıraktığı bu albümlerdeki kartpostallar bir kitapta toplandı. Kartpostal, çizim ve karikatürlerle oluşan kitapta, görsel materyaller, Balkan Savaşı'na sürüklenen dönem koşulları, savaşın çirkin yüzü ve savaş sonrasında Türk esirlerin yaşadıklarına ilişkin bilgiler de yer alıyor.

Bugüne dek yayınlanmayan çarpıcı fotoğrafların yer aldığı kitap, Balkan Savaşı'nın dramatik yüzünü gözler önüne sererken, Bulgarların, o dönemde önemli bir iletişim aracı olan kartpostalı etkin bir şekilde kullandıklarını da gösteriyor. 278 sayfalık kitapta 210 fotoğraf, karika- tür ve çizim bulunuyor.



Saraçlar Caddesi yenilendi

Edirne'de ticari ve sosyal yaşamın kalbi konumundaki tarihi Saraçlar Caddesi, trafiğe kapatılıp yeniden düzenlenerek, Edirne'nin kurtuluşunun yıldönümü olan 25 Kasım 2008'de hizmete açıldı.

Trafiğe kapatılarak tamamen yayaalara açılan caddenin modern bir görünüme kavuşurken, konser, gösteri gibi çeşitli etkinliklere mekan oluyor. Caddenin, dillek tutmak isteyenlerin ilgi gösterdiği 'Sevda Çeşmesi' adı verilen havuzlu bir heykel de yapıldı. Yeni düzenle- meyle Saraçlar Caddesi trafik kir- liliğinden kurtulurken, caddedeki ticaret ve sosyal hayatın canlanması bekleniyor.



Ekmekçiade Kervansarayı Türkiye-Bulgaristan ilişkilerini geliştirecek

Ekmekçiade Ahmet Paşa'nın 17. yüzyıl başında yaptırdığı Ekmekçiade Kervansarayı, 2 yıl süren restorasyon ardından kasım ayında düzenlenen törenle hizmete açıldı.

Avrupa Birliği (AB) Bulgaristan-Türkiye Sınır Ötesi İşbirliği Projesi çerçevesinde restore edilen Ekmekçiade Ahmetpaşa Kervansarayı kültür merkezi olarak hizmet verecek.

Tarihi binanın açılış töreni, Edirne Valisi Mustafa Büyük, Kütür ve Turizm Bakanlığı Müsteşar Yardımcısı Özgür Özalan, Avrupa Komisyonu Türkiye Delegasyon Başkanı Yardımcısı Tibor Varadi, Edirne Belediye Başkanı Hamdi



Sedefçi, Bulgaristan'ın Edirne Başkonsolosu Angel Angelov, Yambol Belediye Başkan Yardımcısı Nadia Dankinova ile il protokolü ve kalabalık bir davetli topluluğunun katılımıyla yapıldı.

Törende, Türkiye ve Bulgaristan'ın milli marşları söylendi, Cumhuriyet İlköğretim Okulu öğrencileri konser verdi ve Bulgaristan Halk Dansları Topluluğu da gösteri sundu.

Avrupa Komisyonu Türkiye Delegasyon Başkanı Yardımcısı Tibor Varadi, Bulgaristan-Türkiye Sınır Ötesi İşbirliği ile açılış yapılan kervansarayı AB'ye ve Türkiye Bulgaristan ilişkilerine önemli

katkıları sağlayacağı söyledi. Edirne Valisi Mustafa Büyük de Sedefçi Ahmet Mehmed Ağa tarafından 1609 yılında inşa edilen kervansarayı'nın 16 milyon Avro'ya mal olduğunu;

Avro'nun Avrupa Birliği'nden, 600 bin Avro'nun ise Edirne İl Özel İdaresi'nden karşılandığını belirtti. Vali Büyük, "Kervansarayı, Türkiye ile Bulgaristan arasındaki ilişkileri daha da artıracaktır" dedi.

Bulgaristan'ın Edirne Başkonsolosu Angel Angelov ise her iki ülkenin sınır kentlerinin kültürel ve sosyal yönden işbirliğini, AB Sınır Ötesi İşbirliği çerçevesinde başarıyla sürdüreceğini kaydetti.

Ekmekçiade Ahmetpaşa Kervansarayı, yapıldıktan 4 yüzyıl sonra, Balkanlar'da barış ve kültürel işbirliğinin yaşatılacağı uluslararası etkinliklere ev sahipliği yapacak.



Kanununda değişiklikler planlandıklarını kaydeden Bakan Hayati Yazıcı, gümrükler için 5 bin kişilik kadro talep edebileceklerini dile getirdi.

Devlet Bakanı ve Başbakan Yardımcısı Hayati Yazıcı, Edirne ziyareti sırasında, Sultan II. Bayezid Külliyesi ile Selimiye Camisi ve Vakıf Eserleri Müzesi'ni de gezdi.

Çevre ve Orman Bakanlığı'ndan ağaçlandırma seferberliği

EDİRNE'yi ziyaret eden Çevre ve Orman Bakanı Veysel Eroğlu, Edirne'nin orman varlığı açısından yeterli olduğunu söyledi. Eroğlu, 2012'ye kadar, 15 bin hektar alana ağaçlandırılacağı bir 'ağaçlandırma seferberliği' düzenlediklerini kaydetti.

Ekim ayı içinde Edirne'ye gelen Çevre ve Orman Bakanı Veysel Eroğlu, Değirmente Köyü'ndeki özel ağaçlandırma sahasında çeviz

fidanı dikti. Bakanlığa bağlı bölge müdürlerinin katıldığı koordinasyon toplantısına katılan Bakan Eroğlu, Edirne'deki ağaçlandırma çalışmalarını hakkında bilgi verdi.

Çevre ve Orman Bakanlığı'nın Edirne'deki yatırımlarının 100 milyon TL'yi bulduğunu söyleyen Eroğlu, Edirne'nin orman varlığını zayıf olduğunu belirtti. Edirne'de yüzde 17 olan orman arazisinin yüzde 6'sının bozuk olduğunu dile



getiren Bakan Eroğlu, ağaçlandırma seferberliği kapsamında 2008-2012 yılları arasında 14 bin 900 hektarlık alanın ağaçlandırılacağını belirtti.

Çevre ve Orman Bakanı Veysel Eroğlu, Edirne'de sulama ve erozyon kontrolüyle ilgili çalışmaların da devam ettiğini kaydetti.

Emeğin buluşma noktası; Kadın Emek Pazarı

Eski Cami'nin gölgesindeki İlhan Koman Parkı'nda kurulan Kadın El Sanatları Emek Pazarı, üretken kadınların el emeği ürünlerini haftanın iki günü sergiledikleri bir buluşma noktası.

Evelerinde iğne oyalayıp, örgü örün, nakış işleyen, incik boncuktan takılar üreten Edirneli kadınlar, ürettiklerini, iki yıldır Kadın Emek Pazarı'nda tüketicilere buluşturuyor. Ev ekonomisine katkıda bulunmak ve ürettiklerini satabilmek için caba gösteren kadınlar, Edirne Belediye'sinin tahsis ettiği İlhan Koman Parkı'nda haftanın iki günü tezgah açıyor.

Tezgah başında da üretime ara

vermeyerek işini, tığını, iğnesini, ipliğini yanından ayırmayan kadınlar, "Bir ilkemiz bir ilmektir" diyerek sattıkları yerine yenisini koymak için müşteri bekleyişinde da üretmeyi ihmal etmiyor.

Elinde örgüsü müsterisini karşılamanın yanı sıra, el emeği göz nuru işlerini alıcı bulmasından da mutlu. Yazın "sıcak", kışın "soğuk" demeden tezgahlarını kurarak olumsuz hava koşullarına rağmen üretmeye ve ürettiklerini satmaya devam eden hamarat hanımlar, parkı pazar yerine çevirmişler.

Edirne'nin kent kimliğine özgü ürünlerin de yer aldığı Kadın Emek Pazarı, yerli ve yabancı turistlerin ilgisini çekekere aynı zamanda turizmde de hizmet ediyor.



Edirne'nin kültür ve turizmine katkı sağlayan Edirneli kadınlarla özenen birçok kadın da ürettikleri el işleriyle Kadın El Sanatları Emek Pazarı'na katılıyor. Evelerinde ürettiklerini tezgahlara taşıyan, elleriyle harikalar yaratan, "Elinde bin bir marifet" dedirten kadınlar, birliktelik ve dayanışmanın da en güzel örneğini sergiliyor.

Haftanın iki günü açılan sanatları pazarında yok yok: Çetlik, çorap, şal, şapka, kazak gibi örmeden giyim eşyaları, takılar, ev eşyaları, çeyizlik, çiçeklerin yanı sıra, geleneksel el sanatlarının özenle üretilmiş örneklerini de bulmak mümkün.

Haber-Fotoğraf:
Sevcan Kalıpcından



Kapıkule'ye gelen Bakan Yazıcı: "Gümrükte personel sıkıntısı giderilecek"

DEVLET Bakanı ve Başbakan Yardımcısı Hayati Yazıcı, modernizasyon çalışmaları süren Kapıkule Sınır Kapısı'nda incelemelerde bulunmak üzere 2008'in son günü Edirne'ye geldi. Yazıcı, istihdam edilecek 5 bin personel ile gümrüklerin rahatlatılacağını söyledi.

Türkiye Odalar ve Borsalar Birliği (TOBB) tarafından yapı-şlet-devret modeliyle yenilenen Türkiye'nin en büyük gümrük kapısı Kapıkule, yılın son günü Devlet

Bakanı ve Başbakan Yardımcısı Hayati Yazıcı'ya uğurladı.

Hayati Yazıcı, Vali Mustafa Büyük, Vali Yardımcısı Ali Deniz Sürmen, Belediye Başkanı Hamdi Sedefçi, TOBB ve gümrük yetkilileriyle birlikte Kapıkule'de yapılan çalışmaları inceledi.

Gümrüklerin personel ihtiyacı bulunduğunu belirten Yazıcı, yıl sonu itibarıyla 350 personel ataması yapıldığını, 2009 yılı içinde 1500 personel atanaacağını söyledi. Gümrük

Edirne'nin Mavi Beyaz Hazinesi

DİLAVERBEY MAHALLESİ SUR DIŞI
KURTARMA KAZILARINDA BULUNAN
OSMANLI SERAMİKLERİ

Edirne, Merkez ilçe, Dilaverbey Mahallesi, Hükmüt Caddesi, 4. pafta, 15. Ada, 21-53 parselde, Koruma Kurulu'nun kararı ve Kültür ve Turizm Bakanlığı'nın izinleriyle Edirne Arkeoloji ve Etnografya Müzesi Müdürlüğü tarafından başlatılan kurtarma kazılar beklenmedik bir buluntuyla karşılaştı. 2008 yılı Şubat-Haziran aylarında yürütülen kazılar kentin sur dışı yapılanmasi hakkında önemli bilgiler vermesinin yanı sıra, Osmanlı dönemine ait yeni bulgular da sağladı. Bu alandan ele geçen çok sayıda Osmanlı seramiği örneklerinin fotoğrafı, çizim ve teknik analizler yoluyla modern ve bilimsel yöntemlerle belgelendi; diğer merkezlerde bulunmuş örneklerle karşılaştırılması, konferans, panel ve yazılı

yayınlarla bilim dünyasına tanıtılması ilminin de tanıtımı açısından büyük önem taşımaktadır.

Edirne, Sultan I. Murad döneminde (1359-89) Lala Şahin Paşa yönetimindeki Osmanlı ordusunun 1361 yılında Edirne Tekfurunu, Sazlıdere mevkinde yenmesi ile Osmanlı egemenliğini girmişti. Bursa'dan sonra ikinci başkent olarak Edirne'yi seçen I. Murad, Kaleiçi'nde Eski Saray'ın inşasını başlatmıştır. Sarayın yapımı 1368 yılında tamamlanacağı kadar Dimetoka'da ikamet etmiş, kalenin yönetimini ise Lala Şahin Paşa ya bırakmıştır.

Sultan I. Bayezid (Yıldırım) döneminde (1389-1402), Yıldırım Camii (1400) ve imareti ile saray hamamı inşa edilmiştir. Bayezid'in oğulları Süleyman, Musa ve Meh-

med arasında anlaşmazlıkların yaşandığı Fetret Devrinin (1402-13) karmaşık politik ortamında da şehir önemini korumuş, yeni yapılarla zenginleşmiştir. Eski Camii (1403-14) bu dönemde yapılan, medrese ve bedestenin (1418) eklenmesiyle külliye niteliği kazanan en önemli yapıdır. Eski Saray da İhtiyaç bağlı olarak büyütülmüştür. Sufi Bayezid tarafından yaptırılan San Cami ve Karaağaç'taki Timurtaş Camii ise Sultan I. Mehmed (Çelebi) dönemine (1413-21) aittir.

II. Murad döneminde (1421-51) şehir yoğun mimari faaliyetlerle sahne olmuştur. Muradiye Camii (1436) ve Uç Şerefeli Camii (1443-7) bu yapılar arasında en önemlileridir. Gazi Mihal Camii (1422), Şah Melek Camii (1429), Dar'ül-hadis Camii (1435), Şehabettin Paşa Camii (1436-7), Arif Ağa Camii (1445-6) ve Mezit Bey Camii (1442) II. Murad döneminden günümüze kalmıştır. II. Murad, Kaleiçi'ndeki Eski Saray yerine, günümüzde Sarayıcı olarak anılan alanda Yeni Sarayı yaptırmıştır. Şehzade Mehmed'in (Fatih) 1439 yılındaki sünnet düğünü şenlikleri burada gerçekleştirilmiştir.

İstanbul'un fethi için hazırlıklarını Edirne'de yürüten Fatih Sultan Mehmed döneminde (1451-81) Edirne'nin inman durması, Ca-kırağ Mescidi (1453), Selçuk Hatun Camii (1455-6), Sarıca Paşa

Kazi alanının genel görünümü
Nisan 2008 ve seramiklerin
buluntu durumu
(Fotoğraf: Bülent Türken)



Buluntulardan
örnekler
(Fotoğraf:lar:
Gülşün Yılmaz)

Camii (1458-9), İsmail Ağa Camii (1462-3), Ayşe Kadın Camii (1468), Taşlık (Mahmud Paşa) Camii (1473), Sitti Hatun Camii (yak. 1484), Peykter Medresesi, Zen-i İbrahim Hamamı bu dönemde inşa edildi. Yeni Saray genişletilmiş ve saraya ulaşımı kolaylaştıran Fath Köprüsü yaptırılmıştır.

Edirne'nin sur dışı bölgesinde sürdürülen söz konusu kurtarma kazılarında çeşitli dönemlere işaret eden tabakalaşma saptanmıştır. Geç Osmanlı, Erken Osmanlı, Bizans ve Roma dönemlerine uzanan bu tabakalaşma içerisinde, Osmanlı Dönemi buluntularını özellikle öne çıkarmaktadır. Buradan ele geçen, 15. yüzyıl ilk yarısına tarihlenen kırmızı hamurlu, mavi-beyaz bezemeli Erken Osmanlı seramikleri İznik'ten sonra en büyük buluntu topluluğu olmaları dikkati çekmektedir.

14. yüzyıl sonlarına 15. yüzyıl ortalarına ait bu grup seramik, ilk olarak 1935 yılında Milet'teki (Aydın) kazılarda saptanmıştır. İlk buluntu yerine bağlı olarak "Milet İşi" adı verilen grubun asıl üretim yerinin İznik olduğu ise 1965 yılındaki İznik kazılarında, çökmüş büyük bir seramik fırından ele geçen çok sayıda örnekler de mevcut. Bereme düzenleri her parçada birbirinden farklıdır.

Düz ve pervaz ağzılı büyük tabaklar, yayan ve derin kaselerinin yanı sıra kapalı kupa formlarına işaret eden kul parçaları da ele geçmiştir. Edirne buluntuları arasında yer alan küs figürlü iki parça, nadir rastlanan

Kırmızı hamur, beyaz astar, alkali kurşun şeffaflar sıralına çoğunlukla kobalt mavisi bazen de elafan, firuze ya da yeşil boya bezeme bu seramikler için karakteristiktir. Selçuklu geleneğini sürdüren firuze sıralına siyah bezemeli örnekler de mevcuttur. Tabak ve kase gibi açık formlar yaygındır. Kapıların içini tümüyle kaplayan zengin bezemelere karşılık, arka yüzler yarıya kadar astarlanmış, basit dalgalı hatlarla bezememiş ve yine yarıya kadar sıralanmıştır.

Genel olarak bitkisel ve geometrik motifler kullanılmıştır. Çoğu parçada merkezde bir rozet, bazen de dolgun yaprak sarmalları yer alır. Balık ve uçları küs figürlü, altı kollu yıldızlar ya da minik spirallerle doldurulmuş arabesk paralellere de rastlanır. Genellikle bitkisel motifler kuşaklar halinde serpiştirilmiştir. Desenler, 13. yüzyıldan beri Anadolu'ya porselen ihrac eden Çin etkilerinden söz etmek mümkündür. Çok zengin bir desen ve renk repertuarı sergileyen Edirne buluntularında kobalt mavisi rengin dışında, nadir rastlanan mangan moru ve firuze sıralına siyah bezemeli örnekler de mevcuttur. Bereme düzenleri her parçada birbirinden farklıdır.

Düz ve pervaz ağzılı büyük tabaklar, yayan ve derin kaselerinin yanı sıra kapalı kupa formlarına işaret eden kul parçaları da ele geçmiştir. Edirne buluntuları arasında yer alan küs figürlü iki parça, nadir rastlanan

örneklerden olup özel bir öneme sahiptir.

Buluntu yoğunluğu, İznik ürettiği olduğu bilinen bu grup seramiklerin Edirne'de de üretimi olabileceği düşüncesini doğurmuşsa da henüz üretime ilişkin bir bulgu elde edilememiştir. Yapılacak kimyasal ve teknik analizler bu konuda daha net bilgiler sağlayabilecektir.

Üst seviyelerde, depolandıktan yerde ele geçen çok sayıda 18.-19. yüzyıl geç Osmanlı seramiklerinin sistemi bir araştırma ile sınıflandırılması ise şimdiye dek fazla araştırılmamış bir alana ışık tutacak niteliktedir. Kazı alanının iç caddede ile sınırlı olması ve sur duvarının yaratılabileceği statik problemler nedeniyle sınırlı bir alanda yürütülmüştür. Kazının ikinci döneminde alannın kuzey ve doğu yönünde genişletilerek sürdürülmesi planlanmakta ve mevcut buluntulara yeni seramik buluntularının ekleneceği düşünülmektedir. Küçük bir alandan bu yoğunlukta bir buluntu topluluğunun ele geçmesi önemli bir başarıdır. Buluntuların modern ve bilimsel yöntemlerle değerlendirilmesi Edirne'nin Osmanlı dönemi konusunda yeni bilgiler sağlayacak niteliğe ve öneme sahiptir.

* Eserlerin incelenmesi konusundaki izin ve yardımlarından ötürü Müze Müdürü Sayın Hasan Karakaya'ya çok teşekkür ederim.



GEÇMİŞİN TIP MEDRESESİ ŞİMDİ MÜZE Medresetü'l Etıbbı

Ünlü gezgin Evliya Çelebi, 1652 yılında Edirne'ye geldiğinde, şaşkınlıkla izleyip kaleme aldığı yapıların başında Edirne Darüşşifası gelir.

"Orda öyle bir darüşşifa vardır ki dil ile tarif edilemez, kalemle yazılmaz" diyen ünlü gezgin, bu Osmanlı hastanesi ve etrafındaki diğer yapılarla ilgili ayrıntılı bilgiler verir.

1488 yılında Sultan II. Bayezit tarafından yaptırılan bu eşsiz yapıların içinde müzik ve su sesi ile hasta tedavi edildiğine dair bilgileri de ayrıntılı olarak bize aktaran Evliya Çelebi, sadece darüşşifanın değil medresenin yanı sıra bulunan tip medresesi ile ilgili gözlemlerini de yazıyor.

"Medreset-ül- Etıbbı ve odalarında talebeler vardır ki; her biri daha Eflatun, Sokrates, Filbos, Aristoteles, Galen, Pisagor gibi alimlerden bahsedilen olgun tabirlerdir... Her biri bir fenne yönelip

hekimlik ilminde kıymetli kitapları itibar ederek ademoğullarının derdine deva bulmaya çalışırlar."

İşte o dönemlerde bile pozitif bilimleri ve tıbbın öğretildiği bu medrese şimdi Avrupa Müze Ödüllü Sağlık Müzesi'nin önemli bir bölümü olarak ziyarete açılmış durumda.

Külliyyenin en önemli yapılarından biri olup, darüşşifanın girişinin hemen sağında bulunan medrese odaları, kare avlunun üç yanını çevreler. Odaların önünde sütunlarla ayrılmış üç tarafı dönen revakli avlu vardır. Tip medresesi, toplam 18 öğrenci odası ve 1 dershaneden oluşmuştur. Öğrenci odalarının altısı sağ, altısı sol ve altısı ise dershaneye ile birlikte karşı cephededir.

Medrese, derece bakımından önceleri 50'li iken sonra 60'lı ve daha sonra da 60 üstü olmuştur. Yani İstanbul-Ayasofya Medresesi ile aynı dereceyi taşımaktadır. Buna

Yazı-Fotoğraf: Enver Şengül

göre medrese, döneminin önemli bir eğitim birimi sayılmaktadır. Medresenin ilk müderrisi (hocası) Şeyh Lutfullah Zade Bahauddin Efendi'dir.

Bu medresede okutulan ve medresenin tip ile ilgisini açıkça ortaya koyan hekimliğe ait 37 adet kitap ise günümüze ulaşmış durumdadır. Bazılarını Sultan II. Bayezid'in kendi mührüyle bizzat başlattığı bu kitaplar şu an Selimiye Yazma Eserler Kütüphanesi'nde koruma altındadır. Bu kitaplar bu medresede tip eğitimi verildiğinin en önemli kanıtıdır.

Bu kitaplardan önemli 5 adetinin isimleri şunlardır:
Zahire-i Harzemsıyahı
Şifau'l-eskâm ve Devau'l-âlâm
Kitab el-Cami-i fi Edviyeti'l-Müfredde
Kitabu Edebu't-Tabib
Mâlâ Yasa'u't-Tabiba Cahlıhu

Medresenin kadrosu ve aldıkları ücretler:

1 Müderris (Profesör): Tatil günleri dâhil günde 60 akçe alırdı.

1 Müid (Yardımcısı): Müderrisin yardımcısıydı ve günde 7 akçe alırdı.

1 Hafız-ı Kütüp (Kütüphaneci): Günde 2 akçe alırdı.

2 Hizmetli: Günde 2'şer akçe alırlardı.

18 Öğrenci: Bütün ihtiyaçları karşılanırdı ve günde 2'şer akçe alırlardı.

1562 yılının masraf defterinde külliyyenin genel giderleri arasında, yetenekli kişiler ve başarılı öğrencilere Nevruz bayramında verilerek üzere 5.000 akçe ödül konulmuştur. 1560 yılına ait günümüze ulaşan barcamna listesinde, öğrencilere mutfak giderleri için külliye bütçesinden o yıl 46.000 akçe ödenek konulduğunu görmekteyiz.

Tip medresesinin müzeye dönüşmesi

1997 Yılında Darüşşifayı Sağlık Müzesi'ne dönüştüren Trakya Üniversitesi,

2008 yılında da bu kez Tip Medresesi'nin düzenleyerek Sağlık Müzesi'nin bünyesine kattı. Sağlık Müzesi'nin 11. Kuruluş yıldönümü olan 23 Nisan 2008 tarihinde açılışı yapılan bu bölüm ziyaretçilerin büyük ilgisini çekmektedir. Ulaşla-



rarası Rotary 2420. Bölge Güvernorluğu işbirliği ile gerçekleştirilen bu projede, 15.yüzyılın medresesi, aslına sadık kalarak mankenlerle canlandırılmıştır. Bu çalışma ile ziyaretçilerin tıp tarihinde bir zaman yolculuğuna çıkarılması amaçlanmıştır.

Bölgenin eğitimi ve ekonomisi kadar, tarihi dokusu ve kültürüne de büyük katkılar yapan Trakya Üniversitesi, tarihimizin bu ilk tıbbiyelerinden birini düzenleyerek müzeye dönüştürüp Edirne'nin kültürel hayatına ve turizmine katkı yapmanın gururunu yaşamaktadır. □

Kaynakça:

KAZANCIGİLİ, Ratip. (1997) Sultan II. Bayezid Külliyesi, Edirne: Trakya Üniversitesi Yayınları.

Evliya Çelebi, (1979) Seyahatname, sadeleştirilmiş Z. Danışman Yeni Baskı. Cilt 6, s.21. ULUDAG, Osman Şevki, (1918) Osmanlı Tababeti Tarihi, Akşam Matbaası, İstanbul, s.81

ALITAN, Kemal, Edirne'deki Türk Eserleri, Arktika, No:10/11, s.30

ŞEHİVAROĞULLU, Bedi N. (1963) Edirne II.Bayeid Darüşşifası, Edirne'nin 600.Yeth Yıldönümü Armağan Kitabı, TTK. Yayınları, Ankara: s. 59

DEMİRALP, Yekta (1999) Erken Dönem Osmanlı Medreseleri, Kültür Bakanlığı Yay., Ankara: s. 155

Ahmet Badi Efendi, (2000) Riyaz-ı Belde-i Edirne, Gev. Ratip Kazancigili, Edirne Vahhığı Yayınları, İstanbul: 107

BALITACI Cahit (1976) XV ve XVI. Asırlarda Osmanlı Medreseleri, İrfan Mat., İstanbul: s.480-487

The Medical School of History is a Museum Today

One of the most important medical schools of the Ottoman period is the one located in the Complex of Sultan Bayezid II, which was built in 1488 in Edirne. This school formed a unity with the hospital which was the most significant unit of the complex. At this school both the medical education was given and the students improved their knowledge of medicine under the supervision of the experienced doctors at the hospital, which resembles today's education system in the research and application hospitals.

The salary paid to the teacher of the school also determined the rank of this important structure in the Empire. Therefore this 60-degree school was of the same degree and importance as İstanbul Ayasofya School.

The famous Turkish traveler Evliya Çelebi visited these buildings in 1652 and described music therapy at the hospital in a detailed way. Furthermore, he wrote that the students read the books of important scholars such as Plato, Socrates, Aristotle, Filbos, Galen and Pythagoras.

Trakya University, which converted the hospital section into the Health Museum in 1997, arranged and added the Medical School to the current structure of the Health Museum. This section, which was opened to public on the 11th anniversary of Health Museum's foundation, 23rd April, 2008, attracts visitors' attention a lot. In this project realized thanks to the cooperation with the Governorship of Rotary International District 2420, the medical school of the 15th century was arranged with mannequins in a way appropriate to the original period. With this work, it is aimed to take the visitors on a journey through the history of medicine.

Trakya University, which contributed to historical structure and culture of the region as well as its education and economy, feels proud of making such a contribution to cultural life and tourism of Edirne as it rearranged one of the first medical schools of history and converted it into a museum.

KIRKPINAR DERNEĞİ BAŞKANI ALPER YAZOĞLU

Kırkpınar Bir Dünya Markasıdır

Söyleşi: Zeki Kar

Sivil toplum kuruluşlarına yer verdiğimiz bu sayfamızın bu sayıdaki konugu, Kırkpınar Kültürünü Tanıtma ve Yaşatma Derneği Başkanı Alper Yazoğlu. Üç yıl Kırkpınar ağalığı yaparak altın kemer sahibi olan Ağa Yazoğlu ile derneğin çalışmalarından yağlı güreş tutkusuna Kırkpınar'ı konuştuk.

Edirne'nin sivil toplum kuruluşlarından biri de Kırkpınar Kültürünü Tanıtma ve Yaşatma Derneği. Kaleiçi'ndeki binasını, küçük bir müzeye çeviren dernek, Kırkpınar'ın kültürel değerlerini yaşatılmasına kısıtlı imkanlarla da olsa katkı veriyor.

Kırkpınar Derneği'nin başkanlığı ise Edirne'de tanınmış bir isim olan Ağa Alper Yazoğlu üstlendi. Yazoğlu, 1991, 1992 ve 1993 yıllarının Kırkpınar Ağası. Süleyman Demirel'in er meydanının müdâviri olduğu Kırkpınar'larda, ayrı bir hava estiren Alper Ağa, üç kez üst üste Kırkpınar ağalığı yaparak altın kemerin de ebedi sahibi oldu. "Tarihi önemi çok büyük" dediği altın kemerini bürosunun en değerli köşesinde sergiliyor.

Kırkpınar Derneği'ni konu aldığımız bu söyleşinin eksenini biraz Yazoğlu'nun Kırkpınar sevdasına ve yağlı güreşle ilgili düşüncelerine kaydı.

"Ağanın eli tutulmaz"

Alper Yazoğlu, Edirne ve Kırkpınar'la ilişkisini, "Bu aslında bir iş ilişkisiydi" diyerek cevaplıyor. İstanbul'da Gülhane Şenlikleri'ni yaptığı yıllarda, Edirne Belediyesi tarafından Kırkpınar hafızasında Sarayıcı'nda aynı şenlikleri düzenlemek üzere Edirne'ye davet edilir. 1990 Kırkpınar'ındaki bu girişimi,

hayatının tutkusuna haline gelecekti. Belediye Başkanı Hamdi Sedefçi, onu bu kez ağalık artırımına katılmaya ikna eder.

"Bayburtluymun, Türk'ün ata sporunu seviyorum, o kültüre, o sevdıyla yoğruludum" diyen Yazoğlu, üç yıl üst üste Kırkpınar ağalığı yapar, 'ilk altın kemeri ağa' ünvanını alır. (Kayıtlara göre, Murat Şener'in ağalık yaptığı 1950-51-52

döneminde altın kemer uygulaması başlanmamıştı.)

Alper Yazoğlu, "Ağanın eli tutulmaz" deyişine uygun olarak, spora desteğinin yanı sıra Edirne'de kalıcı hizmetlerde de bulundu. Kendi adı verilen bir ilk öğretim okulu inşa ettiren Alper Ağa, Kıyık'taki 1703 tarihli Amcazade Hüseyin Paşa Çeşmesi'nin onarımını da yaptırdı. Yazoğlu, Sarayıcı'nda Balkan Şehitliği'nin önceki projesine de maddi katkıda bulundu.

"Ecdadımıza ve töremize yaşarış bir ağalık yaptığımıza inandığını" söyleyen Yazoğlu, Kırkpınar'ın, "En uzun süreli geleneksel spor etkinliği" olarak Guinness Rekorları arasına girmesine sağladığını, Sarayıcı'ndeki tesislemeye katkıda bulunduğunu ifade ediyor.

Edirne Belediyesi, Kırkpınar'a ve Edirne'ye olan hizmetlerine, tribüne ismini vererek ve er meydanına heykeli dikerek vefa duydu.

"Dernek, Kırkpınar'a davette temsil edilsin"

Kırkpınar Kültürünü Tanıtma ve Yaşatma Derneği, kısıtlı olanaklarla varlığını sürdürüyor. Kaleiçi'de Vali Fahri Yücel döneminde tahsis edilen eski Edirne evine çalışmalarını sürdürüyor dernek, binasını müzeye dönüştürdü. Bahçeşen'de efsane baş pehlivanların büstleri bulunan binada Kırkpınar'ın kültürel değerleri sergilenerek canlandırılıyor. Müze ev, ziyaretçilere açık.



Kaleiçi'ndeki Kırkpınar Evi



Alper Yazoğlu, derneğin kısıtlı hizmetlerini, tanıtım çalışmalarına ağırlık vermek için vakti kurarak artıracaklarını ifade ediyor.

"Yazoğlu derneğinin misyonunu, "Bir hafta süresince gerçekleşen Kırkpınar'ın 12 aya yayılması, bu süre içinde Kırkpınar Derneği'nin, yerli ve yabancı turistleri hedefleyen tanıtım faaliyetleri gerçekleştirilmesi gerekir" diyerek açıklıyor. Derneğin hedefinin Kırkpınar gelenegini ve kültürel değerlerini yurt içinde ve yurt dışında tanıtması olduğunu vurguluyor.

Ağa Alper Yazoğlu, geçtiğimiz yıl, AB ülkeleri arasında yapılan Avrupa kültürel destinasyonları yarışmasında Kırkpınar'ın Türkiye birincisi seçildiğini vurguluyor. Kırkpınar'ın, Türk geleneklerinin birçoğunu barındıran ve yaşatan çok önemli bir etkinlik olduğunu belirtir Yazoğlu, Kırkpınar'a davet heyetinde vali, belediye başkanı ve ağa ile birlikteler olmak istediklerini söyledi. Kırkpınar'ın geleceği için özellikle İstanbul'daki büyük şirket sahiplerinin, tanınmış ailelerin mutlaka ziyaret edilerek Kırkpınar'a davet edilmesi gerektiğini belirtir, "Edirne'nin Selimiye'si kadar Kırkpınar'ı da bir dünya markasıdır" diyor.

"Minderciler Kırkpınar'ı bozuyor"

1997-2000 yılları arasında Leneksel Sporlar Federasyonu'nun başkanlığı da yapan Alper Yazoğlu, sonradan yağlı güreşin ayrılmasına tepkili. Üniversiteye akademik çalışma yaptırarak rapor hazırlattığını ifade eden Yazoğlu, minder güreşiyle yağlı güreşin ilgisi bulunmadığını savunuyor. Ünlü güreşçilerimizden Mustafa Dağstanlı'nın aktardığı; Yaşar Doğu'nun "Minderci yağlıya, yağlı da mindere gelmesin, yağlı güreş açık havada uzun sürede, minder kapalı salonda kısa sürede, farklı ortam ve fiziki şartlarda yapılan sportlardır" sözleriyle destekli görüşünü.

Yağlı güreşin oyunlarının yok olduğunu söyleyen Yazoğlu, "Mindenden gelenler ayakta güreş süresini dolduruyor, güreş yapılmadan puanla müsabakayı bitiriyor, böylece hem Kırkpınar'ın değerleri ve hem de seyirci kaybediliyor, başpehlivan yazı tura atarak belirlenmez" diyor.

Yağlı güreşin mutlaka ayrı bir federasyon olması gerektiğini söyleyen Alper Yazoğlu, Makedonya'da bile yağlı güreş federasyonu bulunduğunu kaydediyor. "Yağlı güreş öksüz kalmıştır" diyen Alper Yazoğlu, Kırkpınar Derneği olarak, yağlı güreşin ayrı federasyon olması için girişimde bulunacaklarını da sözlerine ekliyor □

1991, 1992 ve 1993 yıllarının ağası Yazoğlu, Cumhurbaşkanı Süleyman Demirel ile. (Fotoğraf: Sinan Akdoğan)

Seyahatnamelerdeki Edirne

Yüzyıllar boyunca Balkanlar'da politik, ekonomik ve kültürel bir merkez konumunda bulunan Edirne, Batı dünyasının her zaman merak ettiği bir şehir oldu. Osmanlı başkenti oluşuyla birlikte, tüccar, casus, elçi ve seyyahların kaleme aldığı pek çok bilgi ve resim de yazılı kaynaklarda yer almaya başladı.

"Güneş çayırılık bir vadide, muazzam ağaç kümelerinin ve kıvrım kıvrım akan nehir kollarının arasında kubbeleri ve minareleri, surları ve kuleleri, alçak kırmızı damların üzerinden yükselir..." 1835'te Edirne'yi ziyaret eden Von Moltke kentin uzaktan görünüşünü böyle betimler.

Seyahatnameler ağırlıklı olarak, Edirne'nin doğal güzelliklerinden, sosyal ve ekonomik özelliklerinden söz eder. 14 ve 17'nci yüzyıllarda Edirne'den geçen gezginler, kentin gelişmesiyle ilgili gözlemlerini aktarıyor. Seyahatnamelerin göz alıcı sayfaları arasında kentin tarihi eserleri, camileri ve Sultan Selim Camii özel bir yer tutar.

1396'da Edirne'de 15 gün kalan Hans Schiltberger, şehirden 50 bin ev bulunduğunu yazar. 1432'de kente gelen Broquiere ise Edirne'yi büyük, kalabalık ve mamur bir kent olarak anlatır. Anthony Charcon de 1468 yılında kentin 35 bin nüfusuyla İstanbul'dan daha kalabalık olduğunu yazar.

16'nci yüzyıl ortalarında

Edirne'ye gelen Nicolas de Nicolay, kentin sosyal, kültürel ve ekonomik yaşantısını ayrıntılı olarak tasvir eder. "Ticaret ve sarrafiğin geliştiği Edirne zengin bir şehirdir, Türkler çoğunluktadır, dükkanları renk renk marokenler süslemektedir" diye yazar.

Edirne'ye 1878 Rus işgali sırasında gelen Annie Brassey'in kaleme aldığı Edirne ise işgalin sancılı yüzünü yansıtır. Edirne Sarayı'nın harap oluşu, işgalin gölgesindeki günlük yaşam, mültecilerin dramı, onun metinlerindeki en dikkat çeken satırlardır...

Seyahatnamelerdeki Edirne'yi biraz daha yakından tanımak için, okurlarımız önde gelen Batılı gezginlerin kısa ve çarpıcı gözlemleriyi baş başa birakıyoruz...

Philippe De Fresne Canay (1573)

Türk İmparatorluğunun ikinci kenti olan Edirne, büyük ve ticari bir kent olup, Türk, Rum ve Yahudi halkla doludur. Oraya gelişimden az önce, çaylar taşmış ve hemen hepsi de Yahudilere ait olan 6.000 kadar ev sular altında kalmıştı. Kentin biraz ötesinde, bugünkü padişahın bir sarayı vardır. Padişah aynı zamanda kentin hemen ortasında bulunan bir tepesiğin üzerinde, çok büyük bir meblağa mal olacak bir cami yaptırmaktadır. Kentte Ali Paşa'nın yaptırdığı kubbeli güzel bir bedesten, Rüstem Paşa'nın yaptırdığı muhtesem bir kervansaray vardır. Bunlardan başkita bazı eski kule, türbe ve kilise kalıntıları görülmektedir. Burada erdi boyamak işi çok ilerlediği için, eyer, dizgin ve diğer donanımları yapan usta işçiler çalışır.

Polonyalı Simeon (1608-1619)

Altı günlük yolculuktan sonra Edirne'ye vardık. İstanbul'dan Edirne'ye kadar uzanan yol tümüyle kaldırım döşenmiş olup, insan ve hayvanlar ayakları ıslanmadan yürürlerdi. Bundan başka, her konak yerinde, kağız büyük mescitler, hanlar, odalar, hamamlar, misafirhaneler, hastaneler vardır. Bahçeler, selviler, çeşmeler ve nefis suların bulunduğu menzillerde, günde iki defa pilav, yahni zerde ve iki fodalı ekmekten ibaret yemek çıkar. Kervan bin kişilik de olsa, buralarda konaklar ve herkes, hayvanlarda dahil olmak üzere, yer için, dinlendir, istediği zaman hamama yıkanır, sonra yoluna devam eder. Yolda geniş ırmakların üzerinde atılmış yirmi, kırk ve hatta yetmiş gözlü kemerli taş köprüler gördük. Pek ünlü bir başkent olan Edirne çok bereketli ve her bakımdan bir bolluk yeri idi. Kentin etrafından geçen üç büyük ırmak kente bolluk ve bereket getirir. Burada beş hafta kaldık. Yarım günlük bir alanı tümüyle kaplanmış bağ ve bahçe ile çevrilmiş olan Edirne, hareketli bir ticaret kentidir.

Chevalier d'Arvieux (1673)

Edirne'de eski Adrianopo-İs'ten yalnız bir kısım sur harabeleri ve halen haphişane olarak kullanılan birkaç kule kalmıştır. Kent birkaç mil kadar çevresiyse bir santur (harpe) şeklinde olup, pazar, bedesten, hamam ve diğer umumi binalara mahsus İstanbul kadar geniş bir yeri yoktur. Kentin binalarından en muhtesemi olan Selimiye Camisi'nin minarelerinden birinin üst üste üç merdiveni vardır ve üç kişi birbirini görmeden, fakat konuşarak onlardan inip çıkabilirler.

Aubry dela Motraye (1707)

Edirne'nin en dikkate değer yapıları camiler, bedesteler ve hamamlardır. Camilerin içinde en önemlisi, minareleri 12 mil uzaktan görülen Selimiye Camisi'dir. Bu caminin muhtesem ve gör. alıcı güzellikte olan mahfilinin dehlizlerini ve çevresindeki galerileri tutan sütunlar ganit, somaki gibi nadir taşlardır. Mahfilin ortasında, abdeste mahsus olmak üzere, beş madhali vardır. Kursunla örtülü, on iki kubbeden ortadaki, hayret edilecek deredece cialı sütunlara istinat etmektedir. Bu mükellef binanın dört köşesi dört minare ile süslenmiştir. Minarelerden biri üç kat merdivenliye fevkalade bir seydir. Çünkü bunlardan çıkıp, inenler serrefeye varıncaya kadar birbirini görmezler.

Edirne'nin Türk, Rum, Ermeni ve Yahudiden mürekkep hayli çok nüfusu vardır. Şehrin civarındaki bir çok güzel bağlarda bol miktarda beş-altı cins nefis kavun yetişir. Üzümün okkası üç akçe olan Edirne'de havat, İstanbul'dan yarı yarıya ucuzdur.

Helmuth on Moltke (1835)

Bütün Türk şehirleri gibi Edirne'nin de dışardan görünüşü pek güzeldir. Güneş çayırılık bir vadide, muazzam ağaç kümelerini ve kıvrım kıvrım akan nehir kollarının arasında kubbeleri ve minareleri, surları ve kuleleri, alçak kırmızı damlardan bir karşılaşılgın

üzerinden yükselir; bunların arasında açık yeşil ağaçlar ve yüksek kara serviler göze çarpır. Muazzam Sultan Selim Camisi dört narın minaresiyle, en yüksek tepede, şehrin üzerinde yükselir.

James Baillie Fraser (1835)

Edirne, Avrupa Türkiyesinin merkezinden sonra gelen en büyük kentlerinden biridir. Alçak tepeler arasında yüksek bir alana, Meriç'in zengin vadisine kurulumuştur; taraflar, maralar ve bahçelerle çevrelenmiştir. Pek çok camii vardır, minareleri kırmızı damlı evleri arasında hoş bir görüntü arz eder. Birkaç çarşı vardır, bunların olağanüstü bir özelliği rastlamadım. Çarşılar gezerken ilgini çeken bir nokta, çok çeşitli gelenekleri olan değişik insanlara rastlamam oldu. Özellikle Rumlar ve dükkanlarda satış yapan sevimli Rum kadınları güzel bir görüntü sergilemekteydi.

Kentte 17 bin ev ve 85 bin nüfus vardı. Çoğunluğu ticaretle uğraşıyor. 1828 Rus işgali sırasında nüfusunun ticaretle uğraşanları azalmış, fakat şimdilerde bunların yeniden çoğalmakta olduğu görülüyor.

Annie Brassey (1878)

Kurban Bayramı olduğundan cami avlusunda herkes oyun, salınca gibi eğlencelere dalmıştı; her yer sekerleme ve mesrutat satıcılarıyla doluydu. Bayramlıklarını giymiş kalabalık son derece canlı ve neşeli görünüyordu, Türk çocukları yanlarındaki dev gibi Rus askerleriyle aldrımayıp salıncağa sallıyorlardı. Dışarıda, duvarlara dayanmış mezciler sabırla günlük yiyecek dağıtımını bekliyorlardı. Çocuklar bile bağırarak ve yakınımdan vazgeçmişlerdi; sanki, hareketsiz ve kayıtsız oturmuş bu çocukları genç satıcılar zannedebildiniz. Farklı uyruklardaki bu insanların nasıl da kolayca kaynaşmış ve bu dar, pis ve kalabalık sokaklarda yarı yana rahatlıkla yaşar görünüşleri dikkatimi çekti... o

Derleyen: Hülya Özyadınk



HUZUR VE GÜVEN SİĞİNAĞI:

Selimiye

İstanbul'dan, Lalapaşa'dan, Kapıkule'den ve Pazarkule'den, gelen tüm yollar şehir merkezinde 'yediyoğ ağzı'nda birleşir. Burası Osmanlı Edirne'sinin kalbidir. Yolların buluştuğu bu alanda, birkaç yüz adımlık mesafe içinde, kentin tarihi gelişimini, mimarlık tarihimizin 200 yıllık panoramasını görmek mümkündür. Bu panoramanın tepesinde ise, kendisiyle birlikte Edirne'yi de yücelten Selimiye yükselir...

Yazar: Zeki Kar

İnsan, kente hangi yönden, hangi yoldan yaklaşırsa yaklaşsın Edirne'de hep karşısına Selimiye'yi görür. Kentte ne yana giderse gitsin, Selimiye de onunla birlikte yürür... Kent merkezinde, hafif bir tepe üzerinde inşa edilen yapı, bu özelliği ile ünlü mimar Bruno Taut tarafından 'kent tacı' olarak nitelendirilir.

Kent tacı Selimiye'nin, şehrin nabzının attığı alanda inşaa edilmesi bir tesadüf değildir. Birkaç yüz adımlık alanda önce Eski Cami, sonra Yeni Cami (Üçşerefeli) ve son olarak da Selimiye Camii yapılır. Sultanların mimarları, imparatorluk

yardımları birbirine bu kadar yakın inşa ederken, daima bir önceki eser, yaratıcılık ve yeniliğe güçlü esin kaynağı olur. Yolların buluşma noktası, Selimiye'nin varlığı ile çekim merkezi olma özelliğini daha da güçlendirir.

Mimar Sinan'ın ömrü boyunca yaratmak istediği değerleri gerçekleştirdiği Selimiye, mimarlık tarihimizin başyapıtıdır. Teknik mükemmelliği, boyutları ve güzelliğiyle insanları kendine çeken caminin bulunduğu konum da, merkezi plan şemasının en uygun örneği olan antisal yapının bu özelliğini destekler.

İmparatorluğun en güçlü çağı

Kentin kalbinde Selimiye'nin yükselmesi, Edirne'nin dolayısıyla Osmanlı'nın gelişimiyle koşuttur. Osmanlı İmparatorluğu büyüyüp, geliştikçe Edirne'nin önemi, değeri de artar. XVI. yüzyıl ortalarında Macaristan'dan İran'a, Rusya'dan Kuzey Afrika'ya uzanan topraklarıyla, ekonomik ve askeri yönünden çok güçlü konumda olan Osmanlı'nın, bu güce paralel bir devlet örgütlenmesi, mimarının yanı sıra bütün sanatlarda, çinide, dokumada, hat sanatında üstün estetik düzeyde üretimi de yaratmasını sağlar. Yapı

işlerini yürütmekte görevli Hassa Mimarları Ocağı, Mimar Sinan'ın yönetiminde imparatorluğun gücünü kullanarak, olağanüstü etkili bir kurum haline gelir.

Kanuni Sultan Süleyman hemen bütün kırsallarını Edirne'de geçirmektedir. Kanuni birçok seferine Edirne'de hazırlanır, seferlere çıktığında şehzadelerini Edirne muhafızı olarak bırakır, yabancı elçileri de burada kabul eder. Şehir bu dönemde büyük gelişme gösterir, Kanuni Köprüsü, Alipaşa Çarşısı, Rüstempaşa Hanı, Sokullu Hamamı, Taş Han, Defterdar Camii

gibi aralarında Mimar Sinan'ın eserlerinin de bulunduğu yapılarla donatılır. Şehrin su yolları da bu dönemde yapılır.

Sultan II. Selim'in rüyası

Selim'in Edirne ile ilişkisi 1548 yılında, babasının İran seferi sırasında onu şehri koruması için Edirne'de bırakmasıyla başlar. Sultan II. Selim, hiç sefere çıkmaz ama avlanmak için sık sık Edirne'ye gelir. Savaşmak için Edirne'nin batısına geçmeyen padişahın camisini Edirne'de yaptırmak istemesi, Edirne sevgisinin dışında, kenti-



Sultan II. Selim

'sedit İslam', imparatorluğun sınır taşları olarak algılamasında aranır. II. Selim inşaatın başlamasından bir yıl önce yedi ayını burada geçirir. İstanbul yerine Edirne'de cami yaptırmaya da herhalde bu süre içinde karar verir. Ancak, yapımı beş yıl süren Selimiye'de, secdeye varamadan hayata veda eder.

Mimar Sinan'ın ömrü boyunca aradığı yapı...

Selimiye Camii sadece Mimar Sinan'ın en önemli eseri değil aynı zamanda mimari alanda klasik çağın da doruk noktasıdır. Mimar Sinan yaşamı boyunca biriktirdikleriyle Edirne'nin kalbinde Selimiye'yi yaratır...

1512'de devşirilerek yeniçeri yapılan Sinan, Acemi Ocağı'nda diğerleri öğrenir, inşaatlarda çalışır. Yeniçeri olarak, Kanuni'nin seferlerinden, Belgrad (1521), Rodos (1522), Mohaç (1526), Alman (1529) seferlerine katılır, Atlisekban, Yayabaşı, Kapıyayabaşı ve Zembereççibaşısı rütbelerine yükselir.



Emre Şengül

1534'deki Bağdat Seferi'nde, Van Gölü'nü geçmek için, üç gemi inşa ederek mühendislikte büyük başarı gösteren Sinan, Haseki rütbesine getirilir. Ama o asıl ününe, Karaboğdan Seferi'nde (1537) inşa ettiği köprü ile kavuşur; Subaşı Sinan 1538'de Mimarbaşı olur.

Doğuda ve batıda katıldığı seferlerde, gördüğü çeşitli yapıları inceleme olanakları bulan Sinan, görgü ve deneyimlerini, askeri disiplin,

denetim ve örgütlenme becerisiyle birleştirerek tasarım ve yöneticilik yeteneklerini geliştirir.

Sinan, imparatorluğun yapı işlerinden sorumlu Hassa Mimarlar Ocağı'nın başıdır. 50 yıldan fazla, Bosna'dan Bağdat'a, Kırm'dan Mısır'a kadar geniş bir coğrafyada, bütün yapı işlerini gerçekleştiren bu örgütün çalışmalarını yönetir. İmparatorluğun en parlak

çağının görsel simgelerini yaratan Sinan, yaşamı boyunca aradığı estetik ve mühendislik çözümlerine Selimiye'de varır...

Klasik çağın simgesi: Selimiye

Sanat tarihçileri, Mimar Sinan'ın sayısız denemelerle ulaştığı çok ayaklı çardaklı cami planının en başarılı örneği olan Selimiye'de, bin yıllık kubbe mimarisinin en gelişkin aşamasına ulaştığını ifade eder.

Bir ibadethane olan camiler, Müslümanların bir araya gelip, bir bütün olarak Allah'a yakardıkları mekanlardır. İnsanların Allah huzurunda bir bütün oldukları mekanda bütünlük nasıl sağlanabilir?

İşte Sinan, Selimiye ile bu sorunun yanıtını ortaya koyar. Mühendislik problemleri çözülerek bütünsel bir mekana ulaşılır Selimiye'de. Kubbeden taban çizgisine kadar tüm mimari unsurların estetik ve uyumlu bir kompozisyon yaratması bakımından Sinan'ın özgü bir üslup ortaya çıkar. 31.50 m çapındaki kubbe 8 fil ayak ile taşınır. Pencereci duvar tasarımıyla, yapının içinde aydınlık elde edilirken, Osmanlı

mimarisinin en güzel cephe kompozisyonu oluşturulur.

Minareler merkezi planın bütünlüleyici öğeleri olarak, mimaride ilk kez harime bitişik yapılmıştır. 70.89 m. yüksekliğindeki üç şerefeli dört minare, Selimiye'ye özgü incelik ve estetik özelliktedir. Cümle kapısı tarafından iki minarede üç şerefeye ayrı ayrı yollardan çıkılır. Klasik çağın en güzel eserlerinden olan revaklı avlu ortasındaki, onaltıncı mermer şadırvan mimari elemanların oransal mükemmelliğini yansıtır

Hangisi büyük?

Selimiye'yi dünyanın en büyük kubbeli anıtsal yapılarıyla karşılaştıran Doğan Kuban şöyle der:

"Birkaç kez yıkılıp yeniden yapılan basık kubbe profiliyle Ayasofya'nın payanda sistemi dengesi, dış mimari hantal ve iç mekânı yan nef ve galerilerle bölünmektedir. Hindistan'daki Mohammed Adil Şah türbesinin kubbesi 44 metre çapında dünyanın en büyük kubbesi olduğu halde mekânı ışıktan yoksun ve cansız bir>



Emre Şengül



Baha Çiğdem



Mimar Sinan

etki bırakmaktadır. Roma'da Panteon 40 metre kubbesiyle çok büyük, fakat silindirik bir yapı olduğundan mekan monoton etki vermektedir. St. Piyer kilisesinde kubbe birdenbire derine dalarak mekânı sükununu bozmakta ve iç kubbenin yetersizliği dış kubbe gizlemektedir. Selimiye ise kubbeli mekânı biçim ve yapısal bütünlüğünü en yalın noktaya erdirmiş büyük bir sentezin ifadesidir."

Selimiye'nin emsalsiz sanatları

Selimiye, Osmanlı sanatları ve bezeme programıyla da gelişmenin en yüksek düzeyine ulaşan örnekler ortaya koyar. Mermer mimberi, ışığındaki incelik, yükseklik, büyüklük ve güzelliği bakımından diğer örnekleri gölgede bırakır. Mihrap tarafindaki duvarlar, minberin arka ve külahı ile camideki bütün alt kat pencerelerin alınlıkları çini dekor ile kaplıdır. Mihrap duvarındaki çini pano-

lar renk ve kompozisyonlarıyla Osmanlı şaheserleri arasında yer alır. Hünkâr mahfilinde de göz alıcı çinileriyle dikkat çeker. Buradaki meyve vermiş elma ağacı kompozisyonu, ilk kez uygulanan özgün örneklerdir. İznik'te yaptırılan çiniler, XVI. yüzyılda Osmanlı çiniliğinin ulaştığı dünya çapındaki düzeyi göstermesi bakımından da önemlidir. Sultan mahfilinin alt kısmı tavandaki, kemerlerin içi ve kubbedeki kalem işleri orijinalliğini koruyan örneklerdir.

Kible tarafindaki medreselerden, Dar'ül Tedris Türk-İslam Eserleri Müzesi olarak düzenlenir. Darül Hadis Medresesi ise Vakıflar Bölge Müdürlüğü tarafından 2007 yılında müzeye dönüştürüldü. Mimar Sinan'ın tasarladığı, dış avlunun batı kenarını boydan boya kaplayan arasta, camiye gelir sağlamak ve camii platformunu istinat duvarıyla desteklemek amacıyla, Mimar Davud Ağa tarafından yapılmıştır.

Huzur ve güven sığınacı

"Edirne'nin Türk tarihinde Selimiye'nin varlığı ile daha da güçlenen simgesel bir niteliği olduğunu dile getiren Doğan Kuban, "Kent tacı olan büyük cami, topluma hem din, hem de devletin semsisiyi altında camii ve inancı ile emniyette olduğunu ifade eden emperyal bir damgaydı" diye yazdı.

Edirne'de günlük yaşam neredeyse Selimiye'nin varlığıyla özdeşleşmiştir. Büyüklüğü ve güzelliğiyle insanları etkileyen anıtsal yapı, çevresinde bir çekim alanı yaratır. Etrafındaki her şey onun gölgesinde kalır.

Kenin turistik gezirilen başlangıç noktası da olan Selimiye, günün her saati ibadet edenlere olduğu kadar, gezginlere de kaplarını açar. Arastası ve çevresindeki alışveriş mekânlarında hareketli bir günlük yaşam sürerken, piknik yapan aileler, oyun oynayan çocuklar ve hatıra fotoğrafı çektirmek isteyenler ona yaklaşıyor. Onun etki alanındaki insan; huzur ve güven duyuyor □

Selimiye'nin Söylenceleri

Behiç Günalan

Hemen bütün anıtsal yapılarda olduğu gibi Selimiye Camii'nde bazı ilahî şifrelerin olduğu kabul edilir. Bu şifreler sayı ve geometrik biçimlerden oluşuyor. Bir rastlantı sonucu ortaya çıkmış olduğu en sürülebilir. Bilimsel açıklamalar yapmakta zorlanmak da mümkündür.

Ancaz Mimar Sinan'ın Selimiye Camii'nde önce de başka eserlerinde de gizli şifrelerle anlam denklemleri kurdurduğu kabul etmek gerekir. Mimar Sinan gibi bir matematik dehasının, sayı ve geometrik biçimlerle bu anlamda oynaması aslında doğal da karşlanmalıdır.

Edirnekapı'daki Kanunî Sultan Süleyman'ın kızı Mihrimah Sultan Camii'nin 24 pencere, beş katı beş katı olan 24 kubbe, 'Bismillahirrahmanirrahim' kelimesindeki harf sayısına denklik. Koca Usta'nın bir başka yapıtı olan Süleymaniye Camii'nin minarelerindeki şeref sayısı da, Kanunî Sultan Süleyman'ın tahta çığı sırasıyla ilişkilendirilir.

Anıtsal yapıların çoğunda benzer söylenceler daima karşımıza çıkar. İnsanlar, derinden etkilendikleri bu tür yapılarla ilişkin, çeşitli yorumlar getirirler. Bu yorumlar zamanla söylencelere dönüşür; kuşaktan kuşağa aktarılacak anlatılar, gider. Selimiye Camisi de manevi denklemler yönünden büyük bir zenginliğine sahip. Kuşkusuz bu zenginliğin en büyük payı Selimiye Camisi'nin şifrelerine ait olanlardır.

Bu şifrelerin başlıcaları arasında yapının tek kubbeli olması gelir. Selimiye Camisi'nin tek kubbesi Allah'ın 'ulu' ve 'tekligini' ifadesi olarak yorumlanır. Bu görkemli

kubbe, dünyanın ve denizlerin tek kubbe altında yaratıldığına vurgu yapar. Tek kubbe ile dört minare bütünlüğü de, peygamberle İslam dininin direkleri olan dört halifenin simgesi kabul edilir.

Günün her saatinde ibadete açık camide, dış mekânın ışığını iç mekana taşıyan pencerelerin üst üste beş kademeli oluşu, İslam'ın beş şartına işaret eder. Dört vaaz kürsüsü ise İslam'da dört mezhebin hak olduğuna atf yapar.

Selimiye külliyesindeki otuz iki kapı ise İslam'ın otuz iki farzının, şadırvanı avlu tarafindaki iki minarede şerefelere giden altı ayrı yolun olması da, imanın altı şartını şifreler. Minarelerdeki toplam on iki şerife de, namazın oniki farzından kaynaklanır.

Selimiye Camii'nin halk arasında anlamlandırılan anonim şifreleri olduğu kadar, Edirne Defterdarı Ketüdüası Dayezade Mustafa Efendi tarafından daha somut açıklamalara dayandırılarak yorumlanan sayısal ve simgesel şifreler de var. Dayezade Mustafa Efendi 1751 tarihli 'Risale-i Selimiye' adını taşıyan yazmasında, Selimiye Camii'nin mitsosuna daha derin dinsel içerik kazandırdı.

Dayezade Mustafa Efendi'ye göre, Mimar Sinan'ın üslubuyla bağdaştırılmamasına karşın müezzin mahfilini, "hayri'l-umur evsat 'uha' hadisinin esinlenerek iç mekânın orta yerine yerleştirilmesi. Bu hadis 'her şeyin hayırlısı orta olmalıdır' anlamındadır. Davranışlarda aşırılıkta kaçınmayı öğütleyen hadise, Mimar Sinan tarafindan simgesel bir anlam kazandırılmıştır.

'Risale-i Selimiye' de Selimiye

Camii'nin bazı şifrelerinin açıklanmasında, Kur'an-ı Kerim ve hadislerden kaynaklanan pek çok yorum bulunmaktadır.

Caminin avlularındaki dokuz kapı, Neml Suresi'nin 48'inci, İsrâ Suresi'nin 101'inci ayetlerinde geçen dokuz sayısın atfı yapar. Ayrıca, insan oğlunun, 'dokuz ayın bitiminde doğması' dokuz kapının içerdiği anlamlar arasında yer alır.

Şadırvanının avlunun üç kapısı da Hud Suresi'nin 65'inci, Nisa Suresi'nin 171'inci, Zümer Suresi'nin 6'nci ayetlerine dayanır.

Camii için beş kapı Lokman Suresi'nin 34'üncü 'Beş şeyi Allah'tan başka kimse bilmez' ayetine işaret eder. Beş farz, beş vakit namaz, beş kutsal gece, namazı bozan beş şey, Kabe'nin beş dag arasında yer alması camiye için beş kapı yapıldığının işaretleridir.

Büyük kubbenin sekiz sütun ayağı Hakka Suresi'nin 17'inci 'Meklekler de semanın etrafındadır. O gün Rab binin Arşını sekiz melek üstlerinde taşıyor' ayetine işaret eder. Kubbe kasnağında kırk pencerere ise Bakara Suresi'nin 51'inci 'Biz Musa'ya kırk gece vaat ettik' ayetiyle ilişkilendirilmektedir.

Koca Mimar Sinan, bu avlu tapınağa gerçekten böylesine gizli anlamlar yüklemek istedi mi bilinmez? Kuşkusuz herkes kendi inanç ve anlayışıyla bu özellikleri şifre bağlamında yorumlamakta, anlatmakta ve algılamakta özgürdür. Çünkü; Selimiye Camii, 'Herkesin kendi dilinde, kendi dininde ibadet edebileceği' ulu bir mabettir □



Enver Şenol

XVII. Yüzyılın İkinci Yarısında Edirne Başkent miydi?

Doç. Dr. Tülay Artan
Sabancı Üniversitesi
Sanat ve Sosyal Bilimler Fakültesi

Osmanlı sarayının Edirne'ye taşınması genellikle 17. yüzyılın ikinci yarısında saltanat sürmüş olan IV. Mehmed'in çilgen av tutkusuyla özdeşleştirilir ve devlet işlerinden elini çekmek zorunda kalan ya da bunlara ilgi göstermeyen bu padişahın bir tercihi olarak kabul edilir. Dönemin birincil kaynaklarında, IV. Mehmed'in 1648-1687 arasındaki uzun saltanatına belli aralıklarla görgü tanıklığı etmiş yazarlar ve daha sonra bunlara dayalı aktarımlarda padişahın İstanbul'u terk etmesi Köprülü Mehmed Paşa'nın bir inisiyatifli olarak görülür.

IV. Mehmed, 1648'de, altı yaşını henüz bitirmişken, İstanbul için çok şiddetli sıkıntıların olduğu bir dönemde tahta geçer. Sekiz yılda on dört sadrazam değiştikten sonra nihayet, o sırada seksenine merdiven dayamış olan Köprülü Mehmed Paşa çeşitli tavsiyelerle ve çok ciddi bir karşı taraftar kitlesinin reaksyonlarıyla birlikte görev başına gelir; ondan sonraki beş yıl içinde her şey değişir.

Birincil kaynaklar sarayın Edirne'ye 1656 yılında taşınmasını tamamen Köprülü Mehmed Paşa'nın bir inisiyatifli olarak görürler. İkinci bir nokta da 1656 yılında Venediklilerin Çanakkale Boğazı'nı girişinde Limni ve Bozcaada'yı ele geçirmeleri ve İstanbul'un şiddetli bir zaptedilme korkusu yaşamasıdır. Naima bunla-

ra üçüncü bir nokta ekler: İstanbul sarayının masrafları o kadar fazladır ki, bu, bir tasarruf kaygısıdır; masrafları kısmak için saray Edirne'ye taşınmıştır.

Köprülü Mehmed Paşa yaşı-

ndan beklenmeyecek bir enerjile, beş yıl, IV. Mehmed Edirne'deyken sürekli seferdedir; Anadolu'daki isyanları bastırır. Ölürlen de oğlu Fazıl Ahmed Paşa'yı yerine bırakır. Köprülü Mehmed Paşa'nın sadra-



MAHMET İSTİYAS NOMİNİS III TURCUMET TOTİS ORİENTIS
FAHRE A'ALİ İNDE SPECIARIS CHRISTIANAE REFRIGENTIS HOSTE

zamlığı sırasında IV. Mehmed her yıl İstanbul'a gidip gelir. Fazıl Ahmed Paşa'nın sadrazam olmasıyla birlikte IV. Mehmed'in İstanbul'a gelişi artık çok nadirdir; ya annesinin tamamlattığı Yeni Cami'nin açılışı, ya İstanbul'da o sırada sık sık gerçekleşen kundaklamalar, depremler -gerçekten bir felaketler çığırına ya da sembolik olarak seferlere katılmak nedeniyle şehre gelir; ancak, geldiğinde saraya uğramaz. Bu, 1687'de tahttan indirilmesine kadar sürer ve yerine geçen kardeşleri II. Süleyman ile II. Ahmed ve büyük bir endişeyle sıranın kendisine gelmesini bekleyen büyük oğlu II. Mustafa'da Edirne'de tahta

çin geçerlidir, nitekim Edirne Vakası diye anılan 1703 isyanıyla tahttan indirilir ve kardeşi III. Ahmed ancak bir daha asla Edirne'ye dönmevceği sözünü vererek tahta geçirilir. Neredeyse yanından muhafızlarla İstanbul'a getirilen III. Ahmed, sadece bir kez, bir antlaşma için Edirne'ye gider.

Edirne Osmanlı fütuhatının Güneydoğu Avrupa'ya sarkmasıyla hükümdar malı olur. Bizans'ın başkentinin fethinden ve sarayın İstanbul'a yerleşmesinden sonra Edirne'nin yönetimi bir sancakbeyine verilir. Batıya yönelik seferlerin başlangıç noktası olan Edirne İstanbul'dan yönetilmeye devam eder.

duğunu saklamaz. Sonunda bu niyetleri onun tahttan indirilip öldürülmesine neden olur. IV. Murat da Bursa'da olduğu sırada, İstanbul'da bazı entrikaların sürmekte olduğunu söyleyen annesi tarafından aceleyle çağrılır ve ziyaretini yarıda keserek geri döner.

Osmanlı padişahları 16. yüzyılın ikinci yarısında askeri ve politik başarının doruğundaki imparatorluğu bir miras, babadan kalma bir hak, bir ailenin hükümdarlığı olarak görmeye başlamışlardır. 17. yüzyılın ikinci yarısında ise İstanbul dışında bir yönetim merkezi arayışları ve meşruyet arayışları arasında bir örtüşme söz konusudur. Meşruyet

Osmanlı padişahları 16. yüzyılın ikinci yarısında askeri ve politik başarının doruğundaki imparatorluğu bir miras, babadan kalma bir hak, bir ailenin hükümdarlığı olarak görmeye başlamışlardır. 17. yüzyılın ikinci yarısında ise İstanbul dışında bir yönetim merkezi arayışları ve meşruyet arayışları arasında bir örtüşme söz konusudur. Meşruyet arayışının hanedanın sürekliliği vurgusuyla sürdürülmesinde giderek elle tutulur hale gelen 17. yüzyıl krizinin çeşitli zorlamalarını bulmak mümkündür.

çıklarlar. Son iki padişahın tahta çıkma törenleri dahi Edirne'de yapılır. 1481 sonrasında, İstanbul'un fethinden, başkent olmasından sonra şehre yerleşmiş olan saray, bütün saltanat törenlerini tekrar Edirne'ye adapte eder, bu tam bir, geleniğin yeniden keşfedilmesi, icat edilmiş durumudur.

IV. Mehmed her ne kadar kırk yılı aşkın bir süre Edirne'de yaşamışsa da aslında kendini böyle bir durum içinde bulmuş bir padişahtır, bu bir bilinçli seçim değildir. Oğlu II. Mustafa ise 1695'te tahta geçtiğinde gayet belirgin olarak Edirne'yi başkent yapmayı düşünür; ancak bu niyetleri ancak tahta kalabilirdi 8 yıl

17. yüzyılın bir kırılma noktası olduğu görülür. I. Ahmed 1603-1617 yılları arasında dönemde hiç sefere çıkmaz. Külliye'ye gaza maliyela yaptırmak şart olmasın ve sefere çıkmadığı için gaza mali olmamasına rağmen, engellemeleri göz ardı edip Ahmed'ye Külliye'sini yaptırtır. Boğaz'daki birçok kasrın inşasıyla da uğraşır.

I. Ahmed saltanatı sırasında o zamana kadar görülmemiş şekilde, Bursa ve Gelibolu'ya gidip ecdad mezarlarını ziyaret eder. II. Osman ve IV. Murat da bu ziyaretleri gerçekleştirirler. II. Osman bunu yaparken bir taraftan da başkenti Bursa'ya taşımak niyetinde ol-

arayıncının hanedanın sürekliliği vurgusuyla sürdürülmesinde giderek elle tutulur hale gelen 17. yüzyıl krizinin çeşitli zorlamalarını bulmak mümkündür.

16. yüzyılda, imparatorluğun politik ve askeri başarısının doruğunda olan dönem, tarihî yanmadanın tepelerini taşıdıkları külliyeleer, bizzat sarayın kendisinde gizli semboller, yani mimarlık aracılığıyla verilen mesajlar ya da askeri ve politik başarıları simgeleyen sahnameler, krallığın kitapları denilen minyatürlü yazmalar, gene hanedanın gücünü vurgulayan süslenmeler, padişah portreleri önemli göstergeleridir. >



Padşah II. Mustafa
(Christoph Wegel,
gravür, 1763)

IV. Mehmed döneminde 17. yüzyılın ilk yarısında yaşanan tüm kriz göz önünde bulundurulursa, 1650'lere gelindiğinde askeri başarı yoktur. İstanbul kaynamaktadır. Artık ne mimari sembollere, ne silsilemelere, ne şahanelere yer vardır. Bir meşruyet arayışına girişilen IV. Mehmed Edirne'ye götürüldükten sonra, belkendemik biçimde askeri başarıları art arda gelir. Saray Edirne'ye sürgün gitmiştir bir anlamda. Ancak, bir şans ya da Köprülü'nün despotik yönetimi askeri başarıların önünü açar. Çocuk padişah birdenbire gazi unvanı alır. Bu unvan meşruyetin çok önemli göstergelerinden biridir. Bu unvanın arkasında akıl, bilgi, hayır hasenat, askeri anlamda başarı gibi unsurlar olmalıdır. IV. Mehmed gazilik için gerekli bu hadletleri kendini süslememiş, ama o zamana kadar (17. yüzyılın ilk yarısının sultanları arasında) Osmanlı sultanlarının kendilerini kolaylıkla bezedikleri bu imgerlerin dışında yeni meşruyet sembolleri arayışına girer. Bu tür

göstergelerden söz ediyorsak, bunların Edirne'de de mekana yansımış olmalarını bekleyebiliriz.

İstanbul saltanatın gücü, ihtişamı sembollerine bezelye, 46 yıl sarayın bütün fonksiyonlarıyla yerleşmiş olduğu Edirne'de de bu sembollerin bulunması gerektiği düşünülebilir, ancak böyle örnekler bulunmamaktadır. Edirne sarayının yanmasından dolayı, bu tür örneklerin İstanbul'a gelemediği, korunmamış olduğu düşünülebilir.

IV. Mehmed Edirne'de geçirdiği yıllarda muazzam bir iç sıkıntısı yaşamakta, sanki bu sıkıntıyla baş edebilmek için her gün kurt tilki yaban domuzu, tavşan, kuş avına çıkmaktadır. Edirne sarayının sıcak odalarına dinlenen, minyatürlü yazmalarla hoş vakit geçirilen bir

nır. Burada şehrin İstanbul'dan sonra değil, Bursa'dan sonra ikinci taht olduğu kastedilir. Bir iki sayfa sonra ise "taht-ı salıs" olarak anar. İkinci birinci başkent varsayıldığını Evliya'nın yazdıklarından çıkarmak çok kolaydır. Burada fiziksel değil, kronolojik bir vurgu vardır. 17. yüzyıl birinci kaynaklarının hepsinde Edirne'den "payitaht-ı kadim", yani eski başkent olarak söz edilir; "darü'l-saltanat, tahtgâh-ı saltanat" yalnızca İstanbul için kullanılır. Ayrıca çok açıktır; 50 yıl boyunca Osmanlı'nın kafasında hiçbir kuşku yoktur: İstanbul başkent, Edirne saraydır ya da bir şehirdir.

Bir ölçüde karakterize etmeye çalıştığımız IV. Mehmed, yakayınemeye göre dini törenler (cuma selamlıkları, bayram...), saltanat

II. Mustafa tahta geçtiğinde babasından tümüyle farklı davranmaya başlar. Kendilerini dışarı atmış, hanedanı sürmüye olan İstanbul'a tepki olarak Edirne'ye yerleşmeye karar verir ve 1703'te kendisinin sonunu getiren de bu kararı olur.

ortam resmedilmemektedir.

Edirne küçük bir taşra şehridir, ama saray bütün işlevleriyle buradadır. Osmanlılar sefere giderken bütün bürokrasiyi alıp götürmektedir. Abdurrahman Abdü Paşa'nın vakayinamesinde Edirne'den süreklilik olarak "rikat-ı hümayun" olarak söz edilir. "Rikat" uzengi anlamındadır ve Osmanlı kullarında "at üzerindeki sultan" anlamına gelir. Kimi zaman da sadece saray olarak tarif edilmektedir. Diğer taraftan, "bilad-ı selase" olarak tanımlanan Bursa, Edirne ve İstanbul'dan söz edildiğinde, dönemin kaynakları üç başkenti birinci olarak kullanılır. Evliya Çelebi Edirne'yi anlattığı bölümde "taht-ı sani" tanımını kulla-

törenleri (tahta çıkma etrafında birçok tören, bir önceki sultanın cenazesi, cülus töreni, sünnet, düğün...) askeri törenler (sefere çıkış ve zaferle dönüş) gibi saray törenleriyle ilgili değildir. Vakayinamedeki cuma günlerini takip ettirmiş, 1663'ten 1682'ye kadarki 19 yıl süresince cuma selamlığı için Selimiye Camii'ne gittiğini bir ya da iki yerde görürüz. Aynı şekilde 30 gün ramazan -ki Osmanlı sultanlarının neler yaptığını biliyoruz- özel bir şey yapılmamaktadır bu dönemde. Kendisi hiç sefere de çıkmamıştır 1672'ye kadar. Askeri törenler de goremiz; sembolik olarak İstanbul'a gitmektedir. Köprülü Mehmed ve Fazıl Ahmet Paşalar

sefere çıkacakken onu sembolik olarak götürürler. Davutpaşa sarhasında kendini gösterir, sonra yola çıkar ve Edirne'de kalır.

1683 çok kratik bir yıldır. IV. Mehmed Viyana hezimetinden sonra 4 yıl daha tahtta kalır. Tahttan indirildiğinde yerine oğlunun geçmesi beldenkrin kardeş tahta geçirilir. Oğlu II. Mustafa 1695'te tahta geçer.

40 yıl saray teşrifatçısı olan Nimeci Ahmed Efendi'nin oğlu Teşrifatuzade Mehmed bin Ahmed'in bu tarihte kaleme alınan Teşrifatname, çok önemli bir kırılma noktasına işaret eder. Teşrifatname yazarmın babası da 40 yıl IV. Mehmed teşrifatçısını yapmıştır. Yazar çok açık belirtir ki, II. Mustafa bundan sonra böyle olacak diyerek Sultanat törenlerini değiştirmiştir. II. Mustafa sefere çıkmaya, ordunun başında kendisi bulunmama niyetidir. Tahta çıktıktan üç ay sonra ilk sefere, altı ay sonra diğer sefere çıkar, o yıl içinde bir sefer daha gerçekleştirir.

II. Mustafa tahta geçtiğinde babasından tümüyle farklı davranmaya başlar. Kendilerini dışarı atmış, hanedanı sürmüye olan İstanbul'a tepki olarak Edirne'ye yerleşmeye karar verir ve 1703'te kendisinin sonunu getiren de bu karar olur. II. Mustafa tahta geçtiğinde 31 yaşındadır, Edirne'de doğup büyümüş ve 1675'e kadar 75 yıl boyunca Osmanlı hanedanında ne bir sünnet düğünü ne bir düğün, hiçbir saltanat töreni yoktur. 1672'deki Lehistan seferinin muazzam bir başarıyla sonuçlandırılması üzerine 1675'te IV. Mehmed iki oğlunu sünnet ettirme ve bir kızını musahibiyle evlendirmeye cesaretini gösterir. II. Mustafa tüm bunlarla büyümüş, dolayısıyla çok bilinçli olarak İstanbul'a karşı bir tavır almıştır ama başarılı olamaz; 8 yıl sonra, II. Osman gibi alaşığı edilir ve yerine kardeşi geçer.

Edirne ile İstanbul arasında



IV. Mehmed'in yapıldığı
Tavuk Ormanı'ndaki
av köşkü

bu mesafe aslında çok eskidir; bir zamanda meşruyet devletle bir uzlaşmazlığı yatağı bir süreç, İstanbul'un başkent yapılması sırasında ortaya çıkması bir sürüşme söz konusudur. Cemal Kafadar, Sarı Saltuk adlı bir üvli kişinin ağzından aktardığı sözlerle bu sürüşmeyi 1450'lere tarihler. Edirne başkent olma durumunu kaybettiği anda, Sarı Saltuk şehre gelir ve dönemin ricalarını uyarır: "Rum ilkesini fethetmek isteyen her kim olursa Edirne'de oturmak zorunda. Kim düşünmüne karşı, Müslüman olmaya karşı zafer kazanmak isterse Edirne'de oturmak zorunda; çünkü gazilerin ocağı burası. Gaza için Edirne'den daha iyi bir yer olamaz. Bu dünya bir yüzük gibidir, mührü de Rumelidir; bütün merkezi de Edirne'dir. Rumeli'yi fethetmek isteyen her kimse bu yüzüğü parmağında taşıyacaktır." Aynı kişi II. Mehmed'i uyarır: "İstanbul rüsvet, zulüm, her türlü ahlaksızlık sonucunda olmayı mahkûm bir şehir"; der ve eğer gaza fikrinden vazgeçilmezse Edirne için böyle bir tehlike olmadığını söyler. İstanbul'un kuşatılması sırasında II. Mehmed'in rüyasına girer Sarı Saltuk bu kez şehrin anahatlarını teslim eder, ama ane de uyarır, "Bu

anahatları Edirne'de tut" diye tavsiye bulunur. Burada efsanede aklı olan şey, gazilerle kapkullan arasındaki çatışmadır. Politik ricalleri açısından çok farklı iki grup vardır ve bunların uzlaşması söz konusu değildir. 15. yüzyıl ortasında iki şehir arasında var olan sürüşme, 17. yüzyıl sonunda da ortaya çıkar ve bu sürüşme tanimatika kadar sürdürülebilir. II. Mahmud yenice-rileri 1826'da lağvetmeden önce, onları, dediklerini yapmalarına ailesini alıp Edirne'ye gitmekle tehdit eder; ama II. Mahmud bu birbiriyle çatışan güçler arasında tercihini yaptığı için merkeze merkeze düşen çekilen enerjisi arasında bir noktada durup o noktada başarılı olduğunu söyleyebilir.

Edirne hep bu rekabetin parçası olarak var olmuştur. İkinci başkentiği sadece Bursa'dan sonra ikinci olması nedeniyle taşıdığı bir sıfattır; İstanbul Osmanlı için hep başkent, payitaht kalmaya devam etmiştir

Osmanlı Bankası Müzesi Voyvodası
Toplantıları'nda sunulan
bildiriden alınmıştır

Edirne Konaklarındaki Yaşam

Osmanlı mimarisine sadece büyük camileriyle değil, bütün yapı tiplerinde kendine özgü konut mimarisine yüzlerce yıllık büyük bir maddi kültür geleneği yarattı. Edirne evleri ve konakları, yangınlara ve istisalara karşı ayakta kalmış örnekleriyle, iki yüzyıllık geçmişi günümüze taşıyor. Farklı din ve inanıştaki insanların yaratıkları ve yaşadıkları ortak kültürün geliştirdiği uygarlık mirasından izleri barındırır. Planları, ahşap-taş işçilikleri ve süslemeleriyle geçmişin kültürel zenginliğini günümüzde yaşayan tarihi evler, Edirne kimliğinin özgün öğelerinden biridir.

Evlilya Çelebi, Seyahatname 'sinde Selimiye'nin minaresine çıkıp şehire baktığında, çatısı kurşun kaplı 340 konak saydığını yazar. Odaları, mutfakları, yazlık-kışkık daireleri, bahçeleri, havuzları, müstemlak bölümleriyle Edirne evleri ve konakları zevkli bir yaşam biçimini yansıtır.

Saray kenti olması nedeniyle, ahşap veya kargir konakların yapımında saray yapılarının mimarisi model alınır. Devlet yöneticileri, saraya yakın oturmak için Tunca Nehri boyunca yaptırıldıkları köşk ve konaklarda yaşadılar. Nehirde daha çok 'zevra' denilen kayıklarla ulaşım tercihi edildirdi. Edirne evleri ve konakları, farklı din ve inanıştaki insanların yaşadıkları ortak kültürün zaman içinde geliştirdiği geleneksel konut anlayışının bütün özelliklerini taşıyor.

Edirne'yi ziyaret eden İngiliz elçisinin eşi Lady Montague 1717 yılında arkadaşına yazdığı mektupta Edirne evlerinden şöyle söz eder: "İki katlı, avlulu, geniş basamaklı merdivenleri, ahşap oymalı ya da boyama çiçek resimli tavanları, gömme dolaplı odaları olan evler, üstü kurşun kaplı, yüksek duvar-



la çevrilmis bahçe içerisinde. Bahçenin ortasında fıskıyeli köşkü, asma, yasemin ve hanemeli çiçeklerle çevrilmis evlerde yaşayan kadınlara bütün gününlerini çalgı çalarak ve nakış işleyerek geçirirler."

Rıfat Osman; "Meyve ağaçlarının, çiçekli bahçenin kuşatığı sevinli bir evin; şimşirle çevrilmis çiçek tarlalarının, çakılı muntazam yolların, mermer havuzların, içlerinden suvarı akan taş arkların, ince bir zevki anlattığını" yazar. Evlerin kapılarının açıldığı tabanları mermerle döşeli avluların bir köşesinde çeşmeler vardır. Çeşmelerin üzerinde ev sahibinin adı ve yapıldığı tarihi yazılıdır.

Her birinin farklı özellikleri olan evlerin iç duvar ve tavanlarında resim ve süslemeler bulunur. Genellikle ahşap olmaları yüzünden, yangınlar ve savaşları çok azının günümüze ulaşabilmiş Edirne evleri ve konakları, geleneksel mimariyi günümüzde de yaşatan örneklerdir.

Süheyb Ünver, Edimellerinin geliştirdiği hoş yaşam tarzının evlerine de yansındığını ve evlerini dışındaki doğayla birleştirmeye bildiklerinden, bu sayede Edirne evlerinin bahçelerinin ve taşlıklarının inlendiklerinden ve Edirne evlerinin içindeki güzelliklerin

başka hiçbir yerde bulunamayacağını söz eder.

Edirne evlerinde, kullanım amaçlarına göre; oturma odası, yatak odası, misafir odası, namaz odası gibi bölümler vardır. Odalarda çeşitli dolap ve raşaf bulunur. Misafir odalarında insan boyundan yüksekçe yapılmış raşaf persen ve cam eşyalar konulurdu. Konaklarda haremlik ve selamlık olmak üzere iki mutfak vardı. Yemeğin hazırlandığı ve yenildiği mutfaklar, ocakları, dolapları, raşaf ve oturma için serdirilebilir fonksiyonel mekânlardı. Özenle yapılmış ocak ve bacalar yemek kokusunu tutmaz, kapağı yakın suyunu bulundurdu. Çamaşırılık bölümünün de olduğu evlerde, yağmur suyu doldurmak için de büyük küpler saklanırdı.

Konukseverlik anlayışı da Edirne konaklarında, gelişkin ve zarif bir uygarlık geleneğini yansıtır. Birine ziyaret eden kişi avluda karşılanır. Evin efendisi evde yoksa bile, evdeymiş gibi selamlaşılır. Misafir, 'niyazlık' denen bölümdeki perde kapılıya ev sahibinin evde olmadığını anlar. şerbet ve kahve ikram edilerek ağırlanan, dinlenen misafir gitme zamanının geldiğini anları. □

The Ekmekçizade Caravanserai will improve the Turkish-Bulgarian Relationship

The Ekmekçizade Hostel, which was built by Ekmekçizade Ahmet Pasha at the beginning of 17th century, was put into service with a ceremony in November after the restoration of 2 years.

The Ekmekçizade Ahmet Pasha Hostel, which was restored within the frame of European Union (EU) Bulgaria-Turkey Cross Border Cooperation Project, will give service as a cultural center.

The opening ceremony of the historical building was performed with the attendance of Mustafa Büyük (the Governor of Edirne), Özgür Özalan (the Deputy Secretary of the Ministry of Culture and Tourism), Tibor Varadi (the Vice President of the Delegation of the European Commission to Turkey), Hamdi Sedefci (the Mayor of Edirne), Angel Angelov (the Consul General of Bulgaria in Edirne), Nadia Dankinova (the Vice Mayor of Yambol) and the state protocol and the crowded guests.

The Balkan War on the Postcards

The book of Güney Dinç called 'Kartpostallarla Balkan Savaşı' (The Balkan Wars with the Postcards) from Yapı Kredi Yayınları is a new work of art that reveals the tragic side of the war visually in the 96th anniversary of the Balkan War.

While the book, in which the unpublished impressive photos take place, reveals the tragic side of the Balkan War, also shows that the Bulgarian people used postcards effectively which were an important communication tool at that time. The book of 278 pages contains 210 photos, cartoons and drawings.



The shelter of piece and safety: Selimiye Mosque

All the roads from Istanbul, Lalapaşa, Kapıkule and Pazarkule meet on the 'Yediyl Ağzı' in the city center. This is the heart of the Ottoman Edirne. On this area which the roads meet, it is possible to see the historical development of the city and the 200 hundred-year-old view of our architectural past within a very close distance. On the top of this view, Selimiye, which glories both itself and Edirne, rises ...

The daily life in Edirne is almost identified with the existence of Selimiye. The monumental building, which impresses the people with its greatness and beauty, creates an attraction area around itself. All the things around it are overshadowed by it.

Selimiye, which is also the starting point of the touristic travels of the city, opens its doors to both the travelers and worshippers all the time. While an active daily life goes on in the shopping areas in the Ottoman Bazaar and around, the backpacking families, the playing children and the people who want to take a souvenir photograph approach it.

Edirne in the Travel Books

Edirne, which had the position of a political, economical and cultural center for centuries in Balkans, had been a city which was always wondered by the Western world. As it became the capital of Ottoman, many information and pictures that were drawn by the merchants, spies, messengers and travelers started to be included in the written sources.

The travel books were especially about the natural beauties, social and economical features of Edirne. The wanderers, who were passing through Edirne in 14th and 17th centuries, mentioned their observations regarding the improvement of the city. The historical buildings, mosques and Sultan Selim Mosque of the city have a special place among the spectacular pages of the travel books.

The Old Edirne Houses

The Ottoman architecture created a significant centuries old material culture not only with its large mosques, but also its distinctive domestic architecture in all the building types. Edirne, with its houses and palaces and its models that survived the fires and invasions, carries the two hundred-year-old past to the present. It hosts the traces from the civilization heritage that was developed with the common culture which was created and kept alive by the people from different religions and beliefs. The historical houses, which carry the cultural richness of the past to the present with their plans, carpentry and stone works and decorations, are one of the typical items of the identity of Edirne.

Türk Ressamların Gözyle Edirne

1299'da Söğüt'te kurulan ve gelecekte büyük cihan imparatorluğu haline dönüşecek olan Osmanlı Beyliği, 1453'te İstanbul'u fethetmeden önce 1326'da Bursa'yı alıp başkent yaptı; daha sonra 1331'de İznik'i topraklarına katan beylik, 1361'de de Edirne'yi alarak yönetim merkezini bu kente taşıdı.

Doç. Dr. Ahmet Kamil Gören*

Edirne başkent olmasıyla birlikte Osmanlı'nın sosyal, siyasi alanında olduğu gibi kültürel ve sanatsal yaşamında da önemli bir konuma yükseldi. Kültür ve sanat yaşamının büyük bir canlılık gösterdiği kent, yerli yabancı birçok sanatçının ilgisini çekti. Ayrıca, Edirne, bu topraklarda doğup büyüyen ve ilk sanat sevgisini burada edinen sayısız sanatçıya da ev sahipliği yaptı. Bu yazımızda, Edirne'yi betimleyen bazı Türk ressamların yapıtlarına ve sanat anlayışlarına değineceğiz.

Hasan Rıza (1858-1912)

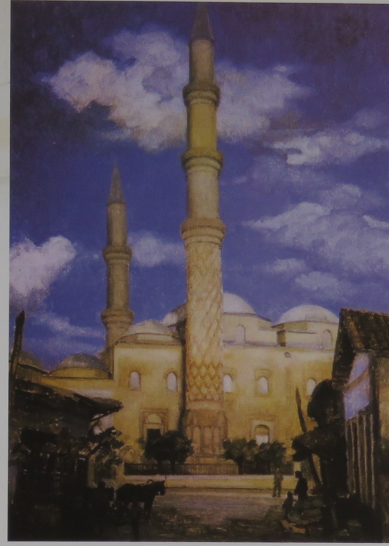
1858'de İstanbul Üsküdar'da doğan Hasan Rıza'nın resme ilgisi askeri ortaokul ve Bahriye Mektebi'nde artarak sürdü. 1877-78 Osmanlı Rus savaşında, muhafızlığını yaptığı İtalyan savaş rصاصından etkilendi. Resim eğitimi için, ordudan ayrılarak İtalya'ya gitti ve on yıl burada kaldı.

Atölyesini Edirne'nin Karaağaç semtinde kuran Hasan Rıza, burada ağırlıklı olarak temasını Osmanlı İmparatorluğu tarihinden alan yapıtların yanında, yine tarihe mal olmuş Mimar Sinan, Sultan I. Osman, Fatih Sultan Mehmed, Barbaros Hayrettin gibi ünlü sanatçı, sultan ve kahramanların portrelerini gerçekleştirdi.

Edirne'nin düşman işgalini yaşadığı Balkan Savaşı sırasında, dostlarının dışarı çıkarmaması konusundaki uyarılarına karşın resimlerini kurtarmak amacıyla atölyesini giderken Bulgar askerleri tarafından şehid edildi.

Yapıtları Edirne Belediye Başkanlığı ile İstanbul Resim ve Heykel Müzesi, Askeri Müze ve Deniz Müzesi'nde bulunmaktadır.

Eren Eyüboğlu
Edirne 1942



Mahmut Cuda
Edirne Üçerefeli Camii
61x50 cm yağlıboya
1949

Bursa ve Ankara'dan gerçekleştirdiği izlenimi anlayıştaki çalışmalarını dikkat çekicidir.

Edirne'den konu aldığı yapıtları arasında Sultan II. Bayezid Külliyesi ile Hacilar Divanyolu'ndaki mezarlık da bulunmaktadır.

Mahmut Cuda (1904-1987)

Muğla'da doğan sanatçı, 14 yaşında Sanayi Nefise Mektebi'ne girerek Hilmet Onat ve İbrahim Çallı atölyelerinde çalıştı. Münih ve Paris'te resim eğitimi aldı. Yürda döndükten sonra Güzel Sanatlar Akademisi'nde hoca olarak görev yaptı. Bir süre sonra görevinden ayrılarak ortaokul ve liselerde resim öğretmeni olarak çalışmaya başladı. 1929'da Müstakil Ressamlar ve Heykeltıraşlar Birliği'ne katıldı.

Mahmut Cuda, yapıtlarında sanata doğa ilişkisini gerçekçi bir anlayışla ele almaktadır. Sanatçı burada gördüğümüz yapıtlarında tema olarak Üçşerefeli Camii'yi seçmiştir. >

Halat İbrahim
Edirne'den 0x62 cm
Yağlıboya



Mehmet Ali Laga (1878-1947)

Asker ressamlar kuşağının önemli temsilcilerinden biri olan sanatçı, Kuleli'de eğitim gören Laga, sonradan aynı okulda resim öğretmeni yaptı. 1909'da kurulan Osmanlı Ressamlar Cemiyeti'ne katıldı. Balkan Savaşı sırasında Sami Yetik ile birlikte tutsak edilerek Sofya'ya götürüldü.

Yapıtlarını peyzaj türünde yoğunlaştıran Mehmet Ali Laga, yağlıboya ve suluboya olarak çalıştığı yapıtlarında tekniğinin sağlamlığı ile dikkat çekmektedir. Batı'da eğitim görmediği halde Batı etkisindeki resim sanatımızın ilk renkçi ustaları arasında yer alır. Yapıtlarında, İstanbul, Bursa, Edirne gibi yörelerin tarihsel yapıtlarını, doğa güzelliklerini işledi.

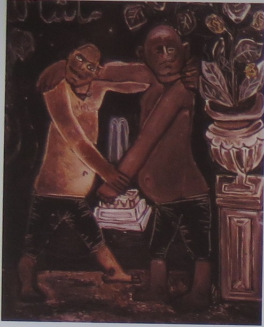
Sanatçının, 1912'de Bulgar işgali

sırasında gerçekleştirdiği "Edirne" adlı yapıtlarında, Edirne kentinin sluetini oluşturan ünlü Osmanlı camileri, Selimiye, Üçşerefeli ve Eski Cami sıralanırken, ön planda da geniş bir yeşil alan görülmektedir.

Hayri Çizel (1891-1950)

Dimetoka doğumlu sanatçı, Edirne İdadisi'nde Hasan Rıza'nın öğrencisi oldu. Sanayi Nefise Mektebi'nden 1914'te mezun oldu. Çanakkale savaşlarının ressamı olarak ünlenen Hayri Çizel, Çanakkale'de askerlik görevinin yanında, temasını savaş alanlarının oluşturduğu birçok kroki ve suluboyalarda oluşan bir albüm hazırladı.

Almanya'da bir süre eğitim gören sanatçı, İstanbul'daki çeşitli liselerde 40 yıl boyunca resim öğretmeni yaptı. İstanbul, Edirne,



Cihat Burak
Pehlivanlar
72x59 cm yağlıboya
1955

sanatının ürünleri arasında, kendi sanat anlayışına özgü sentezlere ulaştı. Halk sanatı, sanatçının yapıtlarına kaynak oluşturdu. Ressamlığı ve hocasının yanında şairliği ve yazarlığı da önemli bir yanındır.

1938 yılında geldiği Edirne'de gerçekleştirdiği çalışmaların birçoğunun nerede olduğuna ilişkin bilgilerimiz eksiktir. Edirne temalı yapıtlarının isimleri şunlardır: Gazimihalde Minaresiz Cami, Arda Boyu, Arda Boyunda Eski Değirmen, Çarşı İçi, Kirişhane'de Harman, Muradiye'de Kahve, Tunca Boyu, Kirişhane'de Dağlar.

Bedri Rahmi Eyüboğlu (1911-1975)

Trazbon'da doğan sanatçı, 1927 yılında Güzel Sanatlar Akademisi'ne girdi. Paris'te resim eğitimi alan Bedri Rahmi, 1934'de D grubuna katıldı. Dönemin yönetimini tek başına elinde bulandıran Cumhuriyet Halk Partisi'nin düzenlediği yurt gezisi programı çerçevesinde 1938'de Edirne'ye gelerek yapıtlar gerçekleştirdi.

Bedri Rahmi Eyüboğlu, değişik araç ve gereçlerle, farklı tekniklerle oluşturduğu işlerinde, aldığı Batı sanatının zengin deneyim ve birikimini yerli yöresel ve geleneksel halk

Cihat Burak (1915-1994)

İstanbul'da doğan sanatçı Güzel Sanatlar Akademisi'nin Mimarlık Bölümünü bitirdi. Paris'te çalışmalar yaptı. Yapıtlarında, tarihsel olaylara ve yaşanan güncel gelişmelere kendine özgü bir tutumla yaklaştı. Burada yer alan yapıtında, tarihi Kırkpınar Güreşleri'nde güreş tutan iki pehlivan, eski sokak fotoğrafçılarının bez üstüne hazırladıkları fon önünde birbirlerine 'elense çeker' vaziyette kentlenmiştir.

Edirne kentine ilişkin çalışma yapanlar içinde **Dr. Rifat Osman**'ın (?-1932) ve Prof. Dr. A. Süheyl

Unver'in (1898-1986) adını anmamak olmaz. Dr. Rifat Osman'ın Edirne evlerine ilişkin tuttuğu notları ve çeşitli çizimlerini kendisi de bazı katkılarda bulunarak tarihe tanıklık eden belgeleri yayıma hazırlayan Unver, hiç kuşku yok ki çok önemli bir görevi yerine getirmiştir. Bu iki bilim adamı, araştırmacıyla ilgili ayrıntılı bilgilere Edirne dergisinin önceki sayılarında yer verilmiştir.

Bu sayfalarda ele aldığımız sanatçıların yanında, Türk resim sanatında, tam doğru olmamakla birlikte, primitifler olarak adlandırılan sanatçılar da bulunmaktadır. İstanbul Resim ve Heykel Müzesi'nde bulunan 'Edirne II. Bayezid Külliyesi' adlı yapıyla **Mehmed (Reşad)** ve 'Edirne'de Köprü' adlı yapıyla (Kolağası) **Hafız İbrahim** bu sanatçıları arasındadır.

Yukarıda ele aldığımız Edirne'yi betimleyen sanatçılar kuşkusuz bu kadar değildir. Burada olduğu gibi özel bir tema başlığı altında gerçekleştirilen çalışmalarda yüzlerce kitap, katalog, broşür vb. kaynakları yola çıkarak ilgili yapıtları bulmaya çalışmanın güçlüğü göz önüne alındığında ortaya çıkan sonuçların, ancak zaman içinde olsun bir biçimde ulaşabileceğini vurgulamakta yarar vardır. Biz araştırmalarımız süresince ancak bu kadar sanatçıyı ortaya çıkarma olanağı bulabildik; daha sonraki dönemde resim sanatına ilişkin çalışan araştırmacıların katkısıyla karşımıza çıkacak daha birçok sanatçıyı bu listeye ekleyebilmek en büyük dileğimiz olacaktır.

*İstanbul Üniversitesi
Edebiyat Fakültesi
Sanat Tarihi Bölümü Genel Sanat
Tarihi Anabilim Dalı

YAPRAK
KEBABI



Edirne Mutfağından

Müşerref Gizerler

Toplumların yeme, içme, beslenme alışkanlıkları yaşadıkları coğrafyanın koşullarında yetişen, üretilen besin kaynakları ile sosyal normlarının birleşimi ile özgün bir haldedir. Edirne kültüründe mutfak kültürü olarak yerini almıştır.

Yine toplumların yönetim birliği içinde yeme-içme mutfak kültürü yaşadığı coğrafyanın farklı yörelerinde de söz konusu koşullar gereği özünde birbirinden dışındaki farklı şekillerde varlığını sürdürmektedir.

Tarihimizde Osmanlı İmparatorluğu'na 90 yıl başkentlik yapmış ve sonrasındaki yüzyıllarda da birçok misyonlarını yürütmüş olan Edirne Sarayı mutfakları birçok şenliklerin, gösterilerin merkezi, örneği konumunu sürdürmüştür, bugün de kent mutfağı saray mutfağından birçok türleri ile varlığını sürdürmektedir. Bu türleri bu yıl 17'ncisi gerçekleştirilen geleneksel ev yemekleri yarışmasında ortaya çıkan yemeklerden anlaşılmaktadır.

ZİRVA

Edirne'de 15.yy'da saray mutfaklarında ve II. Beyazıt Külliyesi imareti aşevlerinde pişirilerek, özel dini günlerde konuklara ikram edilen ve halka dağıtılan yemek zirva, bunlardan bir türdür.

Zirva kuzu ve koyun eti ile yapılan mevsim meyveleri ve bal ile tatlandırılan değişik bir yemektir. Malzeme itibarıyla bir miktar kuzu, koyun eti (1/2 kg), yakanak az suda haşlanır, bir kaşık nişasta haşlanmış ete karıştırılarak bir, iki dakika daha kaynatılırken, diğer tarafta 3-4 adet kuru/taze kayısı, 3-4 adet kırmızı erik, bir miktar kırmızı tuzun, bir avuç kadar badem kabukları soyuşulup, bir kaşık bal ile ateşte bulunan etlere karıştırılıp beş dakika daha kaynatılıp pisme tamlanıldıktan sonra az miktarda safran ilavesi ile servise hazırlanır.



YAPRAK KEBABI

Yine ilkbahar aylarında taze kuzu eti ve taze asma yaprağı ile yapılan bir yemek olup, bir miktar kuzu eti yakanır, içine bir baş kuru soğan çentilip, tuz, karabiber ve bol kimyon ile harmanlanıp 15 dakika kadar bekletilip, pişirmenin kabının altına taze asma yaprakları serilip, etler yerleştirilir, üzerine birkaç parça tereyağı konularak üzeri tekrar asma yaprakları ile kapatılıp kısık ateşte önce kendisi suyu ile sonra azar azar su ilave edilerek pişirilip, yaprakları ile beraber servis yapılır.

Fotoğafalar: Behiç Günalan

Edirne'de Ev
Rifat Osman'ın
çizimini
resimleyen
Süheyl Unver



Edirne Asker Hastanesi

Edirne'de iki yerde askeri hastane vardı. Bunlardan biri, simdiki cezaevinin batısında kalan eski Piyade Kışlası olan Merkez Askeri Hastanesi, diğeri de Karaağaç taki Timurtaş Askeri Hastanesi'dir.

Bugün ne yazık ki Edirne çöplüğü olan yerde bir zamanlar Merkez Askeri Hastanesi bulunuyordu. Hastane bünyesinde, 24 koğuşlu, 7 odalı, bir adet eczane, depo, revir binası, röntgen odası ile hamam ve cami bulunmaktaydı.



İki katlı hastane 1200 yataklıydı. Hastanenin 120 kişilik kadrosu arasında Türk, Ermeni, Rum ve Yahudi doktorlar görev yapıyordu. Dr. Rifat Osman da bu kadro içerisinde röntgen mütehassısı olarak hizmet yapmıştır. II. Abdülhamid



döneminde, 1307/1889 yılında inşaatı biten hastanenin açılışı aynı yıl yapılmıştır.

Edirne Merkez Asker Hastanesi, terk edildikten sonra korunamamıştır. Koskoca bina kompleksinden geriye yalnız boynu büyük bir duvar kısmı ile büyük oranda günümüze sağlam ulaşabilmiş hamamı kaderine terk edilmiştir.

Hastanenin 'Elyevm Makam-ı Vali-i Askeri Dairesi Atafelü Muhtar Efendi tarafından yazılan ve Edirne Müzesi'nde bulunan kaderine şöyledir:

Zill-i feyyaz hakim meşud
Hikmet Efruz deva hane-i cud
Saye-i hikmeti oldu memdud
Bundadır ser müsceca meşud
Afiyet hane-i cavid-i Cunud
Hüküm endişe Hamid Han Kerim
Nabizgir ilcl tabi umur
Hastahane yaparak askerine
Her gelen hasta bulur feyz-i hayat
Dedi tarihini Muhtar Kulu



Yazı ve Fotoğraflar:
Oral Onur

Öztürkler

goldaki eviniz...



80. Yıl Cumhuriyet Lisesi Karşısı

ÖPET Akaryakıt İstasyonu

Ayşekadın / EDİRNE

tel: (0284) 225 11 83 fax: (0284) 212 00 29

edirne@ozturklerpetrol.com.tr

www.ozturklerpetrol.com.tr