

ismail acar resim sergisi

Edirnekârî



745.5
Aca
[2004]





Tarihin her döneminde kültür ve sanatın ilgi odağı olan Edirne, 14. yüzyıldan itibaren “Osmanlı Başkenti” kimliğiyle gelişerek, hem sanatsal üretime mekân, hem de sanat eserlerine konu olarak çok yönlü bir rol oynamıştır.

“Edirne işi” anlamına gelen “Edirnekâri” estetik üslubunun yaratıldığı Edirne, görkemli mimarlık anıtlarıyla birlikte, sanatın her alanında özgün örnekler ortaya koymuş bir birikimi yansıtır.

Kentler; edebiyatın, sanatın, kültür ürünlerinin içinde yer alış biçimleriyle kimliklerini belgeler ve geleceğin dünyasında varolabilmelerini mümkün kılabirler. Edirne bu şansı yoğunlukla yakalamış sayılı kentlerden biri.

Genç sanatçımız İsmail Acar’ın “Edirnekâri” adlı sergisi, Edirne’yi kültürel mirasına yakışır düzeyde, kültürle, sanatla geleceğe taşıma anlayışının gereği ve adımı...

Fahri YÜCEL

Edirne Valisi

Selimiye (Ön Kapak)
Tuval üzerine yağlıboya
100x133 cm

Muradiye Desen
Tuval üzerine yağlıboya
105x100 cm

İsmail Acar

1971 doğumlu olan İsmail Acar, 1987 yılında girdiği Marmara Üniversitesi Güzel Sanatlar Fakültesi'nin Resim Bölümü'nü 1991'de birincilikle bitirdi. Üniversite döneminde aldığı anatomi ve kavra derslerinin yanı sıra, Prof. Mustafa Plevneli'den duvar resmi, skrafido, rölyef, mozaik; Prof. Hüsamettin Koçan'dan atölye; Prof. Mustafa Aslıer'den tahta baskı, litografi ve serigrafisi; Prof. Nevzat Yüzbaşıoğlu'ndan çağdaş malzeme; Prof. Tayfun Erdoğan'dan gravür; Doç. Oktay Maral'dan cam sanatı, vitray; Prof. Nermi Uygur'dan sanat sosyolojisi; Prof. Mehmet Özer'den desen ve anatomi dersleri aldı. Hat sanatında Sarkis Bey, Türk sanatında Oktay Arslanapa ile çalışmalar yaptı. 1993 yılında aynı fakültede "Teknoloji ve Sanat" ve "Postmodernizm" mastır tezlerini verdi.

Yurtiçi ve yurtdışında 200'den fazla karma, 53 kişisel sergi gerçekleştiren sanatçının eserleri 48 ülkede galeri, koleksiyon ve müzelerde bulunmaktadır. 54. kişisel sergisini Edirne Devecihan Kültür Merkezi'nde açan İsmail Acar, İstanbul'da yaşıyor.

Sanatçı 2001 yılından itibaren yaptığı her sergiden elde ettiği gelirin bir kısmını, sosyal yardım amaçlı vakıf ve kuruluşlara bağışlamaktadır.



Selimiye Lale
Tuval üzerine yağlıboya
75x120 cm

Mevlana
Tuval üzerine yağlıboya
70x170 cm





Edirne Nar
Tuval üzerine yağlıboya
103x120 cm



Sultan
Tuval üzerine yağlıboya
121x128 cm



Edirne Perspektif
Tuval uzerine yaqliboya
133x143 cm



Selmiye
Tuval uzerine yaqliboya
100x125 cm



Nar
Tuval üzərinə yağlıboya
76x122 cm



Karpuz
Tuval üzərinə yağlıboya
80x88 cm



Hürrem Sultan
Tuval üzerine yağlıboya
100x100 cm

Miğfer
Tuval üzerine yağlıboya
107x148 cm



Tılsımlı Kaftan
Tuval üzerine yağlıboya
150x180 cm



Kaftan
Tuval üzerine yağlıboya
140x147 cm



Kaftan
Tuval üzerine yağlıboya
146x147 cm



Kaftan
Tuval üzerine yağlıboya
113x122 cm



Sazcı Kadın
Tuval üzerine yağlıboya
58x89 cm



Harem
Tuval üzerine yağlıboya
50x87 cm



Sultan Portre
Tuval üzerine yağlıboya
125x170 cm



Başkent
Tuval üzerine yağlıboya
90x125 cm



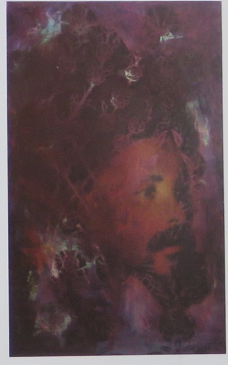
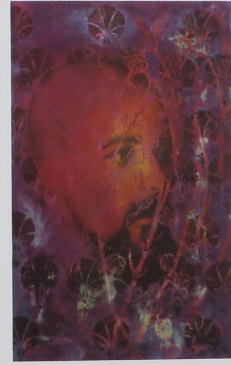
Kırkpınar (Detay)
Tuval üzerine yağlıboya
125x136 cm



Er Meydanı Kırkpınar
Tuval üzerine yağlıboya
135x140 cm



Sultan Portre
Tıval  zerine yađlıboya
100x120 cm



Şapka'nı Çıkar Traş Ol-Üçleme
Tıval  zerine yađlıboya
63x100 cm



Gül
Tüval üzerine yağlıboya
110x157 cm

Sultan
Kâğıt üzerine serigafi
56x88 cm



Kaftan
Tuval üzerine yağlıboya
80x15 cm



Fatih Sultan Mehmet Kaligrafi
Tuval üzerine yağlıboya
75x21 cm



Sultan Portre
Tuval üzerine yağlıboya
40x80 cm



Medevi
Tuval üzerine yağlıboya
86x114 cm



Sultan Kaligrafik Portre
Tuval üzerine yağlıboya
69x90 cm



Dokuzlu Gül
Tuval üzerine yağlıboya
105x137 cm



Porselen
Tuval üzerine yağlıboya
80x120 cm



Dokuzlu Nar
Tuval üzerine yağlıboya
107x137 cm



Edirne
Tuval üzerine yağlıboya
103x105 cm

Muradiye Çini (Arka Kapak)
Tuval üzerine yağlıboya
42x75 cm

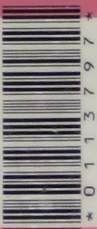


Trakya Üniversitesi Merkez Kütüphanesi



* 0 1 1 3 7 9 7 *

Trakya Üniversitesi Merkez Kütüphanesi



* 0 1 1 3 7 9 7 *
255.7.2.1.6/14/0113797