



Yenişehir Belediyesi

edirne

edirne sayı 49 kış 2015

edirne

edirne

edirne

sayı 49 kış 2015



Şehirlerin Sultanı

edirne

sayı 49 kış 2015

İmtiyaz Sahibi
Dursun Ali Şahin
Edirne Valisi

Sorumlu Yazı İşleri Müdürü
İbrahim Tarancı
Özel Kalem Müdürü

Genel Yayın Yönetmeni
Yrd. Doç. Dr. Mustafa Hatipler

Yayın Kurulu
Prof. Dr. Engin Bektaş
Doç. Dr. Ayhan Aytaç
Ender Aydın
Yrd. Doç. Dr. Rifat Gürgendereli
Öğr. Gör. Haluk Kayıcı
Öğrt. Arzu Ulaşdır
Mehmet Ağırhan

Grafik Tasarım
Mücahit Kofçoğlu

Fotoğraf Editörü
Behiç Günalan

Baskı
Seçil Ofset
www.seciiofset.com

Edirne İl Özel İdaresi
tarafından Bastırılmıştır.
Aralık 2015, Ücretsizdir.

Yönetim Yeri
Edirne Valiliği
Basın ve Halkla İlişkiler
Müdürlüğü
Hükümet Caddesi
Vilayet Binası, Edirne

İletişim
0(284) 213 91 80
www.edirne.gov.tr
edirnedergisi@hotmail.com

Kapak Fotoğrafı
Remzi Eskikaplan



Fotoğraf: Murat Özkan

Şeb-i Arus'un Bereketiyle...

Kişi sayımla sizlere merhaba demenin onuru, yazı ve fotoğraflarımızla kış yazı çevirmenin gayretini ve değerli valimizin emeliyle ayırlıyor olmasının hüznü ile karşındayız... Edirne'ye ile geldiğinde, bizlere edelim! Fatih mi, Hakan mı, Han mı? diye sorması üzerine, Sultan Fatih'in "Buradan böyle size ne diye hitap Edirelim! Mehmet olmak hepsinden yerlidir!" dediğini anlatan değerli valimiz sayın Dursun Ali Şahin; her ne kadar Düzde doğumlu diyse, bundan böyle o da "Edirelim Dursun Ali" olarak halfızlarımızda, kalbimizde kalacaktır. Kendisine "veda" etmedik, emriyoruz, etmeyeceğiz. "Vefa" dir gönlümüzde ondan yadigar kalacak olan.

Bu sayımızda da başta Akademi Rumeli İl'ün ödül aldığına dair haber yazmış olmak üzere, birbirinden ilginç konularla karşındayız. Sayın Doç. Dr. Müberra Gürgendereli, Edirneli Ahmet Bâkî'nin Akademi ve Deyimler Kitabı "Armağan", başlığını hem akademiimizi hem de Armağan ismiyle galgımayı yazdı. Bu sayıya sözün. Bu sayıda bir de şiirimiz var. Meriç Akşamları Ateş Gibidir... Edirne'nin çok değerli namemlîni şairlerinden sayın Öztürk Ağırhan'ın kaleminde okuyacağınız bu güzel şiir. Sayın Prof. Dr. Engin Bektaş ve sayın Öğr. Gör. Şule Nurengin Bektaş da Sinanköy Yerleşim Alanı'nı kaleme aldılar. Bu sayımızda yine sayın Doç. Dr. Münim Tahiroğlu'nun küçük bir bölümüne karşılıyacak sözü. Karşılamakla kalmayacak Ayvack Akşamları'na güttürcek... Sayın H. Geçmiş ve Spor Müdürlüğümüz Şehat Ocak Edirne'yi Bilmek başlıklı yazısıyla, farklı bir bakış açısıyla Edirne'yi kaleme aldı. Sözün için bu sayımızda.

Yine bu sayımızda, sayın Araştırmacı - Öğretim üyesi Hakan Akıncı, Akıncılar konusuyla sizlerle birlikte olurken, Armağanımız - Yazı Mehmet Ağırhan'da da, Trakya Ziraat Makinaları Fabrikası'nın tarihini yazdı. Bu sayımızda Aynı yazı içinde, Edirne Sanat Okulu Kışa Tarihiçisi, Trakya Ziraat Makinaları Fabrikası'nın Kuruluşu, Trakya Ziraat Makinaları Fabrikası'nın Özellikleri ve Trakya Ziraat Makinaları Fabrikası'nın Etkileri yer alıyor. Ayrıca, El yazma eserler uzmanı sayın Musa Öncel de Edirne Salnamesi'yle aramızda oldu. Bu sayımızda. Bu sayımızın bir diğer yazısı Edirne Romanları Üzerine başlıklı ile sayın Öğretim görevlisi Muhammed Tağ tarafından kaleme alındı.

Sarıyavdan yazarak, "salma" ismiyle nefis Edirne kış yemeği ile damaklarımızı sandırız. Yrd. Doç. Dr. Rifat Gürgendereli bu sayımızda. Yine bu sayımızın sonlarında BAKAN adayımız "Mücahitler İbrahim'in ölümüyle boşta kalan Tırhalpa, Paşa ve Çirimen sancıklarında ve Fener Nâhiyesi'nin tâbi Makthor Karayesi'ndeki zelazetin, Süleyman'ı verimlessine dair" bir berat sözü bekliyor...

EFOD'un değerli üyesi sayın Remzi Eskikaplan bu sayımızda fotoğraflarıyla katkıdı. Yine bu sayımızda, Mehmet Ağırhan, Rifat Gürgendereli, Murat Öztürk, Nuri Çoban ve Ercan Dağcı fotoğraflarıyla katkıda oldu.

Aralık ayı, bizim medeniyetimiz "Şeb-i Arus"udur canlar hoş... O nedenle, bu sayımızın editör yazısını Mevlana ile sonlandıralım.

"Her gün bir yerden güçümek ne işi
Her gün bir yerden konmak ne güzel
Bulanmadan, donmadan akmak ne hoş
Dünya beraber gitti cancağzım,
Ne kadar söz varsa düne ait,
Şimdi yeni şeyler söylemek lazım."

Her dem yeni bir şeyler söylemek, yeni bir şeyler okumak ve yeni bir şeyler yazmak umduğuyla...

Mustafa Hatipler
Genel Yayın Yönetmeni

2-5 Güncel / Yrd. Doç. Dr. Mustafa Hatipler
"Veda" Yok "Vefa" Var...

Haber
6 **Edirne'nin Yüz Aki**
Akademi Rumeli

7-9 Akademi Rumeli / Doç. Dr. Müberra Gürgendereli
"Armağan"

10-11 Araştırma / Yrd. Doç. Dr. Mustafa Hatipler
Aralık Şeb-i Arus'tur
Canlar Huu

12-15 Araştırma / Uzman Musa Öncel
Edirne Vilayet Salnamesi

17 Oku / Münim Tahiroğlu
Akşamüstü Ayvack

18-23 Araştırma / Engin Bektaş, Şule Nurengin Bektaş
Sinanköy Yerleşim Alanı

27 Şiir / Öztürk Ağırhan
Meriç Akşamları
Ateş Gibidir

30-33 Araştırma / Hakan Akıncı
Akıncılar

Araştırma / Mehmet Ağırhan
36-39 **Trakya Ziraat**
Makinaları Fabrikası

Araştırma / Muhammed Tağ
40-41 **Edirne Romanları Üzerine**

Deneme / Şehat Ocak
44-45 **Edirne'yi Bilmek**

Edirne Muftağı
46 **Yrd. Doç. Dr. Rifat Gürgendereli**
Salma (Etil Lahana) Yemeği

48 **Geçmiş Zaman Olur ki...**

Güncel

“Veda” Yok “Vefa” Var...

Yrd. Doç. Dr. Mustafa Hacıpler

Fotoğraflar: Ercan Dököl

“Veda” ve “veda”lar bir bitiş anlattır. Bir son bulma saklıdır her vedanın içinde. Aynlığın kara saplı hançerinin acısı saklıdır.

Her “veda” büyük bir hüznün volkana dönmüş halinde başka bir şey değildir. O volkanın lavlarında; anılar ve hatıraların arasında buruk bir el sallama ve gözyaşlarıyla ıslanmış bir mendil saklıdır.

Aslında, “Her dem yeniden doğan”lar için, “Bildim seni Ey Rab; bilinmez meşhur” diyenler için yarış bittikten sonra da koşan taylar misali çalışanlar için bir “veda” olmaz.

“Hak şerhleri hayr eyler /Zannetme ki gayr eyler/Arif anı seyr eyler/ Mevla görelim neyler/ Neylerse güzel eyler” diyenler için; Moskova’nın tam orta yerinde, hem de megafonla: “Yol onun varlık onun gerisi hep angarya/ Yüzüstü çok sürüdü’n ayağa kalk Sakarya!” diye haykıranlar için; veda olmaz...

Edirne’ye geldiği ilk günden beri, yüreği Edirne için çirpınan, Köstence’de Şiir Akşamlarını, Edirne’de Akademi Rumeli II ve Akademi Rumeli III’ü ge rçekleştiren, Siyaset Dergisi’nde yılın Valisi seçilen, Bulgaristan’da yaşayan soydaşlarımıza Edirne’yi tanıtan, köprülerimizi işli işli yapan ve daha yüzlerce



proje ve çalışmaya imza atan bir gönül insanı için veda olmaz.

“Benim için Edirne’den ayrılış, gurbete gidiş gibi olacaktır” diyen bir insana veda edilir mi? Elbette edilmez. Hele hele Edirne’de geçirdiği her anı, Edirne için değerlendirmek için çirpınmış bir yüreğe “veda” etmek yakışmaz; “vefa” göstermek yakışır...

Çünkü bir gönlün bir gönle en asil borcudur “vefa...” “Vefa”; sadık, samimi, içten, sağlam bir kalp bağlılığıdır, sadakattir; dostluğa, sevgiye, merhamete, kardeşliğe... Vefa; insana ait duyguların en güzel en eşsiz olanıdır. Ve belki de hüzünden sonra en yakışanı...

Genel olarak: “Bir şeyi yerine getirmek, sözünde durmak, bağlılık” gibi anlamları olan “vefa”, aynı zamanda görülen iyilikleri unutmama, iyilikte bulunanlara misliyle veya daha fazlasıyla karşılık verme anlamını da taşımaktadır. “Vefa”nın tasavvufta; “ezelde, bezm-i eleste Allah’a verilen söze, misaka bağlı kalmak” şeklinde tanımlanması sebepsiz değildir. Çünkü “vefa”; yapılan en küçük bir iyiliği dahi unutmamaktır. Ahiret yolculuğuna çıkarken, ardından bıraktıklarına gülümseyebilmektir “vefa”.

“Vefa nedir, bilir misin? Vefa arkanda bıraktığını, giderken yaktığını yabana atmamandır.

Vefa; dostluğun azaletine, bir dua sonrası verilen sözlere, hayallere ihanet katmamandır. Vefa, ötelerin sonsuz mükafatı karşısına, ceहनemni hafife almaman, ulvi güzellikleri dünyaya satmamandır.”¹

“Vefa nedir bilir misin? Bir tebensüme bin gözyaşı feda etmektir vefa. Dostu posta değiştirmek Dostun hakkına ilişmemektir vefa. Sevgidir, Şartsız, hesapsız sonu olmayan bir sevgidir vefa. Sevgiğinin hatasına dahi sahip çıkmaktır. Vefa nedir bilir misin? Cefadır aslında vefa. Hayallerindeki zenginliğe koşmana izin vermeyen Ayağındaki zincirdir vefa.”²

“Vefa” nedir bilir misin? “Vefa”; derin bir haykırış, bir yaralı çıçlıktır. “Vefa” dil ile değil sadece kalbin suadiyla konuşmaktır.

1. Mevlana
2. Uğur Arslan





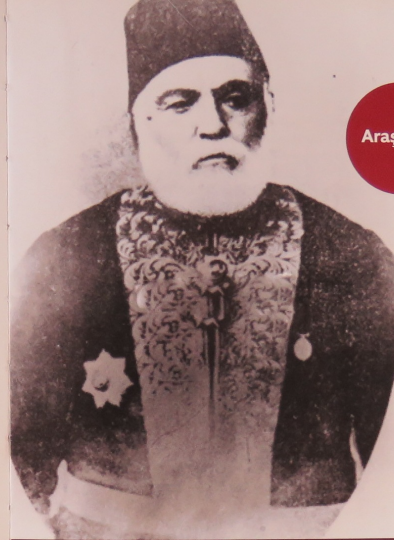
Haber

Edirne'nin Yüz Akı Akademi Rumeli

Türkiye Gençlik ve Spor Konfederasyonu tarafından, Türkiye genelinde bakanlar, valilikler, üniversiteler, belediyeler, ticaret odaları, sanayi odaları, kalkınma ajansları, sivil toplum kuruluşları, spor kuruluşları, siyasi partiler ve birçok kamu kurumu ve kuruluşları, özel şirketler tarafından yapılan ve uygulanan toplamda 250 proje, Türkiye üniversitelerinde öğrenim gören öğrencilere sunulmuş, yapılan araştırmalar ve anketler sonucunda, bu 250 proje içinden Akademi Rumeli 2015 yılını örnek projesi seçti.

Konfederasyon Genel Merkez Sözcüsü Alpay Gürel; Akademi Rumeli Projesi'nin, Balkan devletlerinden Bulgaristan, Gagauz yeri, Kırm, Kosova, Makedonya, Romanya, Yunanistan, Bosna Hersek'ten 150 başarılı ve üstün yetenekli Türk aile çocuklarının üç yıldan bu yana, Edirne'de 10 günlük program dahilinde misafir edilmesi, bu çocuklara, alanında uzman eğitimler tarafından Türk dili, örf ve adetleri, kültür, sanat, düşünce, edebiyat, tiyatro gibi konularda eğitim verilmesi nedeniyle, Balkan gençliğiyle Türkiye Cumhuriyeti gençliği arasındaki manevi bağların güçlenmesine katkı sağladığını ifade etmiştir. Gürel, Akademi Rumeli Projesi'nin kazandığı Yılın Projesi Ödülü'nü önümüzdeki günlerde Akademi Rumeli Projesi Başkanı ve Edirne Valisi sayın Dursun Ali Şahin'e Türkiye Gençlik ve Spor Konfederasyonu tarafından Edirne Valiliği'nde takdim edileceğini açıklamıştır.

Edirne Valiliği'nin YTB ile birlikte yürüttüğü, Özel Kalem Müdürü sayın İbrahim Tarancı'nın Proje Sorumluluğu'nda ve başarılı koordinatörlüğünde gerçekleştirilen Akademi Rumeli Projesi, bir kere daha Edirne'nin, Edirne Valiliği'nin yüz aklı oldu.



Araştırma

sahip olması derlemelerde bir arada yer almasını sağlamıştır. Son olarak Ömer Asım Aksoy, derlediği atasözleri ve deyimleri birbirinden ayırmış, iki cilt halinde yayımladığı eserinin birinci cildinde 2667 atasözüne, ikinci cildinde ise 6309 deyme yer vermiştir.

Atasözlerimizin tarihi çok eskilere dayanmaktadır. Mesela bugünkü: "Ağaç yaş iken eğilir" atasözüne karşılık gelen: "Yuyka kalın boslar toplağuluk alıp ermiş Yinçge yogon bolsar üzgülüp alıp ermiş"

şeklindeki ifade, VII.yy'ın ilk yarısında ortaya konan ilk yazılı edebî ürünlerimiz olarak kabul edilen Orhun Abideleri'nde mevcuttur. Büyük bilgini Kaşgarlı Mahmud'un XI. yy'da yazdığı Divânu Lügati't-Türk'te de 290 kadar atasözü bulunmaktadır. Bunların bir kısmı olduğu gibi günümüze kadar ulaşmış, bir kısmında ise küçük değişiklikler meydana gelmiştir. Örneğin günümüzde kullanılan: "Gözden irak olan gönülden de irak olur" atasözü; "Közden yırasa köngülden yeme yırar" ve "Dağ dağa kavuşmaz insan insana kavuşur" atasözü ise "Tağ tagka kavuşmas, kişi kişiye kavuşur" şeklinde Divânu Lügati't-Türk'te yer almaktadır.

Armağan adlı atasözleri ve deyimler kitabı, Edirne kültür tarihinin en önemli kaynaklarından sayılan Riyâz-ı Belde-i Edirne adlı eserin de muellifi olan Edirneli Ahmed Bâdi Efendi (1839-1908) tarafından 1875'te yazılmıştır. 5675 atasözü ve deyme ait 5106 manzum örnek ihtiva etmesi özelliğiyle bu tür eserlerin en hacimli olması bakımından büyük bir önem taşımaktadır. Eser, Edirne İl Halk Kütüphanesi Türkçe Yazmalar 2304 numarada kayıtlı muellif hattıyla yani Bâdi'nin kendi el yazısıyla yazılmış 297 sayfalık bir müsveddedir.

Edirneli Ahmed Bâdi'nin Atasözleri ve Deyimler Kitabı "Armağan"

Doç. Dr. Müberra Gürgendereli

Atasözleri eskiden sav, mesel, darb-ı mesel, dürüb-ı emsâl, tabir diye adlandırılan, manzum-mensur eserlerde ve konuşma dilinde yaşanan hikmetli, eğitici, nasihat sözleridir. Deyimler ise birkaç kelime veya kısa bir cümle ile benzetme, mecaz ve kinaye sanatları kullanılarak bir olayı bir düşünceyi anlatan, tasvir eden sözlerdir. Atasözlerinin deyimlerden farkı kesin bir yargı taşımalarıdır. Her ikisinin de eğitici, öğretici özelliklere

Öyle ki eserin bazı sayfaları tek kelimelik yer bırakılmadan sağ, solu, altı, üstü, ters-düz olarak doldurulmuştur.

Eserin sisteminden bahsedecek olursak: Önce, atasözünü ya da deyim numaralı olarak yazılmış. Altına ya da sayfanın herhangi bir yerine o atasözünü ve deyimini geçtiği divan şiiri örnekleri verilmiştir. Bu bazen bir örnek bazen de 15-20 örneğe kadar çıkmaktadır. Bazı atasözlerine ise hiç örnek verilmemiştir.

Örneğin Armağan'da; "Ağlırsa anam ağlar kalani yalan ağlar", "Aç ölmöz gözü kararır, borçlu ölmöz benzi sararır." gibi bazı atasözleri ve deyimlerin şiir örnekleri yoktur.

Şiir örneği verilen atasözleri ve deyimler ise şöyle gösterilebilir:

(72) *Adama iyilik batar.*
(Yahya Bey/Gazel)

Bu meseldir ki şehâ âdeme iyilik yaramaz
Her ne zulm eyler isen eyle bana dâd etme

(3744) *Kuzguna güzel kimdir demişler, yavrularınıdır,*
demiş,
(Şinasi/Beyt)
Kişiye her işi a'la görünür
Kuzguna yavrusu 'Ankâ görünür

(4733) *Sûkût ıkrardan gelir.*
(Bakî/Gazel)

O! sanemden Bâkiyâ bir büse dava kil yüü
Söylemezse öp hemân ağzın sükût ıkrardır

(4750) *Şair yalancadır.*
(Fuzulî/Gazel)

Ger dese ki Fuzulî güzellerde vefa var
Aldanma ki şair sözü elbetde yalancıdır

Armağan iki büyük özelliğe sahip bir ata yadığıdır. Bu özelliklerden biri, çok sayıda atasözünü ve deyimini ihtiva etmesi, ikincisi ise bu atasözünü ve deyimlerin divan şiirlerimizde kullanılış şekilleriyle tespitidir.

Eser, Trakya Üniversitesi Projesi olarak Prof. Dr. Süreyya Beyzadeoğlu yürütücülüğünde Doç. Dr. Müberra Gürgendereli ve Yrd. Doç. Dr. Fatih Günay'ın yardımıyla hazırlanmıştır. Bu çalışma 2004 yılında Harvard Üniversitesi Yakındoğu Dilleri ve Medeniyetleri Bölümü tarafından yayımlanmıştır. Çalışma 4 bölüme ayrılmış ve meydana gelmektedir.

I. Bölüm: Ahmed Bâdi'nin hayatı, araştırmacı yönü ve eserlerinin ele alındığı bölümdür.

II. Bölüm: Armağan'ın şekil ve muhteva incelemesinin yapıldığı bölümdür. (Dergimizin sayfalarında fazla yer tutacağı için sınırlı sayıda örnek verilmiştir.)

Muhteva incelemesinde ilk olarak, çoğu Osmanlı Devleti sınırları içinde yer alan ülke, şehir, semt, dağ, nehir adlarının eserde geçtiği yerler tespit edilmiştir:

Atina balı Şam şekeri
Aşka Bağdad irak değıldir
Serçe'den başka kuş,
Zeyrek'ten başka yokuş bilmez.

Kişi adlarının geçtiği atasözünü ve deyimler:
- Dünya Sultan Süleyman'a bile kalmamış
- Adın ne, Reşid, ne söyle ne işit
- Abbas yolcudur.
Milletler ve dinlerle ilgili atasözünü ve deyimler:
- Yahudi pazarlığı
- Moskov mangırıyla bir mangir etmez.

Kadınlarla ilgili atasözleri ve deyimler:
- Ana yiğidin kalkanıdır.
- Dişi kuştur yuvaı yapan
- Anasına bak kızını al, kenarına bak bezini al.

Anlam bakımından yakın olan atasözünü ve deyimler.
Bunlar farklı yerlerde bulunmaktadır.
- Sefer kutludur- sefer mübarekdir.
- Üstüne kil konduramaz-üstüne toz konduramaz.

III. Bölüm: Metin tespitinin yapıldığı bölümdür.

IV. Bölüm: Armağan ile benzeri eserler karşılaştırılmış, diğer atasözünü ve deyimler kitaplarında yer almayan ve

sadece Armağan'da bulunan atasözleri gösterilmiştir.

Bu bölümlerden sonra; Armağan'da yer alan 478 şairin isimleri ve bu şairlere ait 5106 beytin bulunduğu atasözünü ve deyimleri içeren " isimler dizini" ile divanların dışında kalan eserlerin dizini mevcuttur.

Çalışmanın sonunda ise "Osmanca Orijinal Metin" in yer aldığı "tıpkıbasım" bulunmaktadır.

Şekil Özellikleri:

Armağan, manzum örnekliler bir eser olmakla birlikte eserin içinde 24 atasözünü ve deyim örneği verilmiş 18 nesir örneği mevcuttur. Bu örnekler Nâbi'nin münşeatından ve Cevabnâmesi'nden, Ahî'nin Hüsn ü Dilî'nden ve Basiret gazetesinden dir. Eserde 27 tane tek kelimedden oluşan deyim yer almaktadır.

Armağan'ın önemli bir şekil özelliği de meşhur misra ve beyitlerin, atasözünü ve deyimmiş gibi verilmesidir. Bunların çoğu topluma mal olmuş, söyleyeni bilinmeyen (la-edri) misralardır. Bazıları ise şairi bilinmesine rağmen

yuzyıllardır kullanılı kullanıla mesel haline gelmiştir.

Örnek;

- Bâkî kalan bu kubbede bir hoş sadâ imiş (Bâkî)
- Kişi noksanını bilmek gibi irfân olmaz (Tâlibî)
- Nush ile yola gelmeyen etmeli tekdir
Tekdir ile uslanmayanın hakkı kötedir (Ziya Paşa)

Buraya kadar tanıtmaya çalıştığımız Armağan, Edirneli Ahmed Bâdi'nin kültürümüze kazandırdığı bir yadığıdır. Kendisi de divan sahibi bir şair olan Bâdi, büyük bir sabırla pek çok divan ve mesneviyi tek tek taramış ve halkın içinde yaşayan atasözleri ve deyimlerini klasik edebiyatımızdaki örneklerini tespit etmiş böylece divan edebiyatımızın halkın yaşayışından, sosyal hayatından, günlük heyecanlarından uzak bir edebiyat olmadığını göstermiştir.

Edirne kültür tarihine işık tutan önemli eserlere imza atan Ahmet Badî, unutulmaması gereken Edirneli bir Osmanlı entellektüelidir.
Ruhu şad olsun.



Arştırma

Aralık Şeb-i Arus'tur Canlar Huuu

Yrd. Doç. Dr. Mustafa Hatipler

Bilindiği gibi Mevlana, Belh şehrinde dünyaya gelmiş ve 17 Aralık 1273 yılında Konya'da vefat etmiştir. O yüzden Aralık ayı, Şeb-i Arus'tur: "Şeb-i Arūs" veya "Şeb-i Urs"; ilki Farsça, ikincisi Arapça olan kelimelerle yapılmış bir tamlamadır. Farsça bir kelime olan şeb, 'gece', Arapça bir kelime olan urs 'dügün', 'dügünde verilen ziyafet'; urs kelimesinden türetilmiş arūs kelimesi ise 'gelin' demektir. Şeb-i Arūs (veya Şeb-i Urs); "gelin gecesini", "dügün gecesini", anlamına gelir ki Mevlânâ'nın vefat gecesini ve bu gecenin yıl dönümlerinde yapılan töreni ifade eden bir Mevlevî terimidir.

Bu gece âşik sevgilisine, dost dostuna kavuştuğu için düğün gecesine benzetilmiştir. Mevleviler, Mevlânâ'nın vefat gecesini dünyadan ayrılık gecesine olarak değil, Cenab-ı Hakk'a kavuşma gecesine olarak nitelendirmişlerdir. Elbette bunda Mevlânâ'nın "Bizim ölümümüz, ebedî bir düğündür" sözünün açık etkisinin olduğu düşünülebilir.

Mevlevilik, Mevlana'nın Konya'da yaşamış olması nedeniyle orada doğmuşsa da Edirne'mizin de,

Balkanların da bu hususta Konya'ya yakın bir mertebede olduğu ayrı bir gerçektir. Özellikle başta Sultan II. Murat Han'ın "Mevlana hazretleri eğer beni ziyarete gelirse kendisini, kendisine layık bir mekânda ağır layımış" düşüncesiyle yaptırdığı Muradiye Camii olmak üzere Balkan coğrafyasında bugün sadece yıkıntılarında sahipler olduğumuz pek çok mevlvihane bu gerçeği ortaya koyan somut belgelerdir.

Mevlana; insanları bütün kusurlarına rağmen din ve inanış farklılıklarına rağmen kucaklayabilmeyen, sevginin, şefkat ve uçsuz bucaksız merhametin adidir. O; beş kıtaya sevgi, saygı, hoşgörü, birlik ve beraberlik mustusu sunarak bütün beşeriyeti bağrına basmış; "Gel, gel, ne olursan ol yine gel" çağrısıyla gönülleri sevgiyle, sevginin ateşyle dağlamıştır. O; "Kur'an'ın kölesi, Peygamber'in ayak tozu" olmak düşüncesiyle yola çıkmış, insanlığa yüce kâinat felsefesi sunmuştur. O; ilahî nurdan aldığı feyze idrakleri Hakk'a yönelmiş, gönülleri tutuşturmuş bir dâhiler dâhisidir. O; yaptığı ilahî çağrıyla dünyanın ilgisini çekmiş her insana almak istediği özü sunmuş, iman potasında hercümereç olanlara manevi

köprü olmuştur.

O, "Bir gönülden gönül nuru olmadı mı o gönül, gönül değildir. Bir bedende ruh yoksa o beden topraktan ibarettir." diyerek sevgiyi adeta billur bir hale dönüştürmüştür.

Mevlana:

"Şefkat ve merhamette güneş gibi ol,
Başkalarının kusurunu örtmekte gece gibi ol,
Sehabet ve cömertlikte akarsu gibi ol,
Hiddet ve asabiyette ölü gibi ol,
Tevazu ve alçakgönüllülükte toprak gibi ol,
Olduğun gibi görün, görüldüğün gibi ol..." diyerek asırlar öncesinden sosyal ve toplumsal barışın temellerini oluşturmuştur.

Mevlana'yı ve Şeb-i Arus'u anlamak için onun bu geceye dair söylediklerini okumak gerekir. O, bu geceye "dügün gecesini" derken şekli bir ifadeden daha çok kalbi ve hali bir duruşun ifadesini kullanmıştır. Mevlana, Şeb-i Arus'unu şöyle anlatır:

"Öldüğüm gün, tabutum götürülürken bende bu dünya derdi var sanma!
Bu dünyadan ayrıldığımı tasalandığımı düşünüp üzülme!
Benim için ağlama, "Yazık, yazık, vah, vah!" deme!
Şeytanın tuzağına düşersem işte asil hayıflanma sırası o zamandır.

Cenazemi gördüğünde; "El-firak, el-firak" "ayrılık" "ayrılık" deme.
O vakit benim buluşma ve görüşme zamanıdır.

Beni mezara koyduklarında sakın "elveda, elveda!" diye dövünme!

Çünkü mezar; cennet topluluğunun perdesidir. Batmayı gördün ya, doğmayı da seyret!
Güneşle Ay'a batmadan ne ziyân gelir ki?
Hem sana batmak görünür ama aslında o doğmaktır. Kabir, hapis gibi görünür ama aslında o, canın kurtuluşudur.

Hangi tohum yere ekildi de bitmedi?
Ne diye insan tohumunda şüpheye düşüyorsun?
Hangi kova kuyuya salındı da dolu dolu çıkmadı?

Can Yusuf'u neden kuyudan ziyân görürün, ne diye kuyuda feryad etsin?
Bu tarafta ağızını yumdun mu, o tarafta aç.
Zira senin hayhuyun mekânsızlık âleminin ferasadındır.

Kabre bıraktığımda toprağa konduğumu zannetme sakın! Ayağımın altında tam yedi gök vardır, unutma...
Dıştan bakınca toprağın kara bağrında bir çukurdan ibâret olan şu mezar, insana ha-pişhane gibi, zindan gibi görünse de arası aslında vuslata teşne ruhların dünyanın iptilâ ve musibetlerinden kurtulduğu ve huzur bulduğu yerdir! Sende bu toprak perdesi ile örtülmüş gizli bir hayat perdesi vardır... Burada gayb âleminden gizlenmiş yüzlerce Yusuf gibi vicelâ vardır.. Bu ten sureti, yani ceset; toprağa kurban verilince o can sureti kalır... Unutma, ten sureti fani, can sureti ise bakidir...

Kardeş, mezarıma defsiz gelme, olur mu? Çünkü Allah meclisinde gamlı durmak yaramaz. Hak Teala beni aşk şerbetinden yaratmıştır. Ölse, cürüme ne gam; ben yine o aşktan ibaretle değil miyim? Bil ki ölüm, ruhun başka bir âleme doğması olayının sancısıdır. Yani bu fani alem için adı ölümdür onun, oysa baki ve ebedi olan alem için adı doğumdur! Hem değil mi ki canı Allah almaktadır; bil ki ölüm, has kulları için şeker gibi tatlıdır. Keza ölüm, ateş bile olsa Allah'a Halil olana gölülük gülistanlık, Allaha yakın olana ab-i hayat değil midir?

Ben ten kafesinden kurtulunca ölü idim, dirildim, ağlamaktaayken tebusümü büründüm. İlahî aşkın devletine nâil olunca da ebedî devlete kavuştum.

Ey Can!
Ölümü korkutucu kılan, onu zorlaştıran şu ten kafesidir. Şu ten kafesini bir şedef gibi kırдың zaman, sen de, sen de ölümün bir inciyi benzediğini göreceksin. (Öldüğüm gün, tabutum götürülürken bende bu dünya derdi var sanma! Bu dünyadan ayrıldığımı tasalandığımı düşünüp üzülme!)

Unutulmaması gereken husus; Mevlana'nın, Şems'ten herşeyin ilacının sevgi olduğunu, Perende'den aşkın kitaplarda olmadığını, bilgilide olmadığını ancak teslimiyette olduğunu öğrenmiş olan bir aşk insanı olduğu gerçeğidir. O nedenle bu yazıyı unvanla bütünleşmiş bir sözle bitirelim, "Aşk ile canlar hu..."

Araştırma

Osmanlı Devleti'nde Sâl-Nâme; resmi, özel kurum ve kişiler tarafından genel olarak geçmiş yılların veya bir senenin bütün olaylarını özet halinde her sene tertip edilen ve her (çeşit) nevi bilgileri topluca göstermek üzere neşrettikleri eserlere verilen isimdir.

Günümüzde "Yıllık" olarak adlandırılan kelime Farsça sâl (yıl) ile nâme (yazılı şey, mektup) kelimelerinden meydana gelmiştir.

İlk Devlet Salnamesi Sultan Abdülmecit zamanında ve Sadrazam Mustafa Reşit Paşanın talebi üzerine Hayrullah efendi, Ahmet vefik Paşa ve Ahmet Cevdet Paşa'nın gayretleriyle H.1263 (M.1847) senesinde İstanbul'da "Salname-i Devlet-i Aliyye-i Osmaniyye" adıyla neşredilmiştir. Osmanlı Devletinde salnamelerin faydası görülünce genel salnamelerin yanında resmi nitelikte vilayet ve nezaret salnameleri ve özel salnameler de çıkarılmaya başlanmıştır.

Resmî Salnamelerden olan vilayet salnamesi ilk olarak H.1283 (M.1866) senesinde Saraybosna'da "Salname-i Vilayet-i Bosna" adıyla neşredilmiştir. Yayınlanmış olan salname sayısı vilayetlere göre değişiklik arz etmektedir. Bazı vilayetler bir tek salname yayımlayabilmir. Bazı vilayetler daha fazla yayımlamıştır. Osmanlı Devleti'nde; Halep 35, Hüdavendigâr (Bursa) 34, Suriye 32, Konya 30, Edirne 28 def'a olmak üzere en çok salname neşreden vilayetlerdendir.

İlk çıkan salnameden dört yıl sonra ilk "Edirne Vilayet Salnamesi" H.1287 (M.1270) yılında yayımlanmaya başlanmış, H. 1319 (M.1902) ye kadar devam etmiş toplamda Edirne'de 28 adet salname yayımlanmıştır.

تاریخ	سال	شماره	موضوع	تعداد صفحات	تعداد جلد
۱۲۸۷	۱۲۸۷	۱	سالنامه	۱۲	۱
۱۲۸۸	۱۲۸۸	۲	سالنامه	۱۲	۱
۱۲۸۹	۱۲۸۹	۳	سالنامه	۱۲	۱
۱۲۹۰	۱۲۹۰	۴	سالنامه	۱۲	۱
۱۲۹۱	۱۲۹۱	۵	سالنامه	۱۲	۱
۱۲۹۲	۱۲۹۲	۶	سالنامه	۱۲	۱
۱۲۹۳	۱۲۹۳	۷	سالنامه	۱۲	۱
۱۲۹۴	۱۲۹۴	۸	سالنامه	۱۲	۱
۱۲۹۵	۱۲۹۵	۹	سالنامه	۱۲	۱
۱۲۹۶	۱۲۹۶	۱۰	سالنامه	۱۲	۱
۱۲۹۷	۱۲۹۷	۱۱	سالنامه	۱۲	۱
۱۲۹۸	۱۲۹۸	۱۲	سالنامه	۱۲	۱
۱۲۹۹	۱۲۹۹	۱۳	سالنامه	۱۲	۱
۱۳۰۰	۱۳۰۰	۱۴	سالنامه	۱۲	۱
۱۳۰۱	۱۳۰۱	۱۵	سالنامه	۱۲	۱
۱۳۰۲	۱۳۰۲	۱۶	سالنامه	۱۲	۱
۱۳۰۳	۱۳۰۳	۱۷	سالنامه	۱۲	۱
۱۳۰۴	۱۳۰۴	۱۸	سالنامه	۱۲	۱
۱۳۰۵	۱۳۰۵	۱۹	سالنامه	۱۲	۱
۱۳۰۶	۱۳۰۶	۲۰	سالنامه	۱۲	۱
۱۳۰۷	۱۳۰۷	۲۱	سالنامه	۱۲	۱
۱۳۰۸	۱۳۰۸	۲۲	سالنامه	۱۲	۱
۱۳۰۹	۱۳۰۹	۲۳	سالنامه	۱۲	۱
۱۳۱۰	۱۳۱۰	۲۴	سالنامه	۱۲	۱
۱۳۱۱	۱۳۱۱	۲۵	سالنامه	۱۲	۱
۱۳۱۲	۱۳۱۲	۲۶	سالنامه	۱۲	۱

تاریخ	سال	شماره	موضوع	تعداد صفحات	تعداد جلد
۱۳۱۳	۱۳۱۳	۲۷	سالنامه	۱۲	۱
۱۳۱۴	۱۳۱۴	۲۸	سالنامه	۱۲	۱
۱۳۱۵	۱۳۱۵	۲۹	سالنامه	۱۲	۱
۱۳۱۶	۱۳۱۶	۳۰	سالنامه	۱۲	۱
۱۳۱۷	۱۳۱۷	۳۱	سالنامه	۱۲	۱
۱۳۱۸	۱۳۱۸	۳۲	سالنامه	۱۲	۱
۱۳۱۹	۱۳۱۹	۳۳	سالنامه	۱۲	۱
۱۳۲۰	۱۳۲۰	۳۴	سالنامه	۱۲	۱
۱۳۲۱	۱۳۲۱	۳۵	سالنامه	۱۲	۱
۱۳۲۲	۱۳۲۲	۳۶	سالنامه	۱۲	۱
۱۳۲۳	۱۳۲۳	۳۷	سالنامه	۱۲	۱
۱۳۲۴	۱۳۲۴	۳۸	سالنامه	۱۲	۱
۱۳۲۵	۱۳۲۵	۳۹	سالنامه	۱۲	۱
۱۳۲۶	۱۳۲۶	۴۰	سالنامه	۱۲	۱
۱۳۲۷	۱۳۲۷	۴۱	سالنامه	۱۲	۱
۱۳۲۸	۱۳۲۸	۴۲	سالنامه	۱۲	۱
۱۳۲۹	۱۳۲۹	۴۳	سالنامه	۱۲	۱
۱۳۳۰	۱۳۳۰	۴۴	سالنامه	۱۲	۱
۱۳۳۱	۱۳۳۱	۴۵	سالنامه	۱۲	۱
۱۳۳۲	۱۳۳۲	۴۶	سالنامه	۱۲	۱
۱۳۳۳	۱۳۳۳	۴۷	سالنامه	۱۲	۱
۱۳۳۴	۱۳۳۴	۴۸	سالنامه	۱۲	۱
۱۳۳۵	۱۳۳۵	۴۹	سالنامه	۱۲	۱
۱۳۳۶	۱۳۳۶	۵۰	سالنامه	۱۲	۱
۱۳۳۷	۱۳۳۷	۵۱	سالنامه	۱۲	۱
۱۳۳۸	۱۳۳۸	۵۲	سالنامه	۱۲	۱
۱۳۳۹	۱۳۳۹	۵۳	سالنامه	۱۲	۱
۱۳۴۰	۱۳۴۰	۵۴	سالنامه	۱۲	۱
۱۳۴۱	۱۳۴۱	۵۵	سالنامه	۱۲	۱
۱۳۴۲	۱۳۴۲	۵۶	سالنامه	۱۲	۱
۱۳۴۳	۱۳۴۳	۵۷	سالنامه	۱۲	۱
۱۳۴۴	۱۳۴۴	۵۸	سالنامه	۱۲	۱
۱۳۴۵	۱۳۴۵	۵۹	سالنامه	۱۲	۱
۱۳۴۶	۱۳۴۶	۶۰	سالنامه	۱۲	۱
۱۳۴۷	۱۳۴۷	۶۱	سالنامه	۱۲	۱
۱۳۴۸	۱۳۴۸	۶۲	سالنامه	۱۲	۱
۱۳۴۹	۱۳۴۹	۶۳	سالنامه	۱۲	۱
۱۳۵۰	۱۳۵۰	۶۴	سالنامه	۱۲	۱
۱۳۵۱	۱۳۵۱	۶۵	سالنامه	۱۲	۱
۱۳۵۲	۱۳۵۲	۶۶	سالنامه	۱۲	۱
۱۳۵۳	۱۳۵۳	۶۷	سالنامه	۱۲	۱
۱۳۵۴	۱۳۵۴	۶۸	سالنامه	۱۲	۱
۱۳۵۵	۱۳۵۵	۶۹	سالنامه	۱۲	۱
۱۳۵۶	۱۳۵۶	۷۰	سالنامه	۱۲	۱
۱۳۵۷	۱۳۵۷	۷۱	سالنامه	۱۲	۱
۱۳۵۸	۱۳۵۸	۷۲	سالنامه	۱۲	۱
۱۳۵۹	۱۳۵۹	۷۳	سالنامه	۱۲	۱
۱۳۶۰	۱۳۶۰	۷۴	سالنامه	۱۲	۱
۱۳۶۱	۱۳۶۱	۷۵	سالنامه	۱۲	۱
۱۳۶۲	۱۳۶۲	۷۶	سالنامه	۱۲	۱
۱۳۶۳	۱۳۶۳	۷۷	سالنامه	۱۲	۱
۱۳۶۴	۱۳۶۴	۷۸	سالنامه	۱۲	۱
۱۳۶۵	۱۳۶۵	۷۹	سالنامه	۱۲	۱
۱۳۶۶	۱۳۶۶	۸۰	سالنامه	۱۲	۱
۱۳۶۷	۱۳۶۷	۸۱	سالنامه	۱۲	۱
۱۳۶۸	۱۳۶۸	۸۲	سالنامه	۱۲	۱
۱۳۶۹	۱۳۶۹	۸۳	سالنامه	۱۲	۱
۱۳۷۰	۱۳۷۰	۸۴	سالنامه	۱۲	۱
۱۳۷۱	۱۳۷۱	۸۵	سالنامه	۱۲	۱
۱۳۷۲	۱۳۷۲	۸۶	سالنامه	۱۲	۱
۱۳۷۳	۱۳۷۳	۸۷	سالنامه	۱۲	۱
۱۳۷۴	۱۳۷۴	۸۸	سالنامه	۱۲	۱
۱۳۷۵	۱۳۷۵	۸۹	سالنامه	۱۲	۱
۱۳۷۶	۱۳۷۶	۹۰	سالنامه	۱۲	۱
۱۳۷۷	۱۳۷۷	۹۱	سالنامه	۱۲	۱
۱۳۷۸	۱۳۷۸	۹۲	سالنامه	۱۲	۱
۱۳۷۹	۱۳۷۹	۹۳	سالنامه	۱۲	۱
۱۳۸۰	۱۳۸۰	۹۴	سالنامه	۱۲	۱
۱۳۸۱	۱۳۸۱	۹۵	سالنامه	۱۲	۱
۱۳۸۲	۱۳۸۲	۹۶	سالنامه	۱۲	۱
۱۳۸۳	۱۳۸۳	۹۷	سالنامه	۱۲	۱
۱۳۸۴	۱۳۸۴	۹۸	سالنامه	۱۲	۱
۱۳۸۵	۱۳۸۵	۹۹	سالنامه	۱۲	۱
۱۳۸۶	۱۳۸۶	۱۰۰	سالنامه	۱۲	۱

Salnameler vilayet mektupcusu tarafından hicri yıllar esas alınarak hazırlanmıştır. İlk yıllar yüz kürsü sayfadan oluşan salnameler zamanla sayfaları artmış, H.1319 yılı Edirne Vilayet Salnamesi gibi bin sayfayı geçenlerde olmuştur.

Vilayet salnameleri şehrin geçişinden haber veren temel kaynaklar arasında yer aldığı için bu durum Cumhuriyet döneminde de devam etmiş, yıllık olarak 1967, 1973 ve 2005 senelerinde olmak üzere bu güne kadar 3 def'a Edirne ile yıllığı yayımlanmıştır.

Edirne'nin 20. Yüzyılın başında 6 Sancak, 31 Kaza ve 109 Nahiyeden müteşekkil olduğunu görüyoruz.

1- Edirne Sancağı:
Nefisi Edirne, Cisri-i Mustafa Paşa,

Kırcaali, Dimetoka, Ortaköy, Cisir-i Ergene, Havsa.

2-Kırkkilise Sancağı:
Nefisi Kırkkilise, Tirnova, Lüleburgaz, Vize, Ahtapoli, Midye, Babaeski.

3-Tekfurdagi Sancağı:
Nefisi Tekfurdagi, Çorlu, Malkara, Hayrabolu.

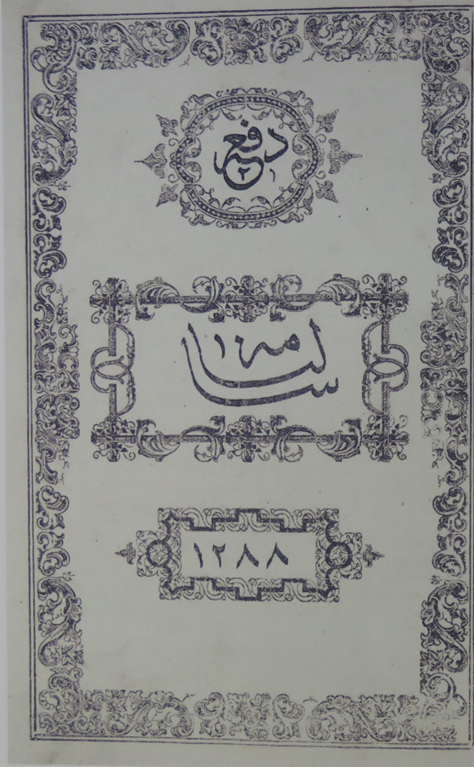
4- Gelibolu Sancağı:
Nefisi Gelibolu, Keşan, Şarköy, Mürefte.

5- Dedeagaç Sancağı:
Nefisi Dedeagaç, Sofulu, Inoz,

6- Gümülcine Sancağı:
Nefisi Gümülcine, Sultanyeri, Ahıçelebi, İskeçe, Eğridere, Danıdere.

Edirne Vilayet Salnamesi

Uzman Musa Öncel



Edirne Vilayet Salnameleri muhteva bakımından Edirne ve Edirne vilayetine bağlı sancak ve kazalann idari teşkilatıyla birlikte kurumlardaki idarecileri, Mutasarrıfları, Kaymakamları, Zabitan ve Askerleri, Müdürleri, memur listeleri, rütbe ve nişanlarını, mahallin tarihi, eski eserleri, coğrafyası, kazaları, nahiyeleri, kasaba ve köyle, ticari ve iktisadi faaliyetleri, nüfus, okullar, kütüphaneler v.b. gibi birçok konuda dönemine ait fotoğrafi ve haritaları ihtiva etmektedir.

Edirne vilayetine bağlı sancak ve kazalardaki nüfus bilgilerinin yanında müslim ve gayri müslim okulları idarecileriyle birlikte öğretmen ve öğrenci sayıları ve okutulmuş dersleri hakkındadır.



önemli bilgiler vermektedir.

Özellikle H.1309 (M. 1892), H.1310 (M.1893), H.1317 (M.1901) ve H.1319 (M.1902) yılı Edirne Vilayet Salnamelerinde vilayet ve kazalarda bulunan cami, mesjid, medrese, tekke, imaret, han, hamam ve hastahane gibi tarihi yapılarla birlikte ekonomik ve sosyal yapısı detaylı olarak anlatılmış, Edirne vilayetine bağlı sancak ve kazaları hakkında geniş bilgiler verilmiştir.

Osmanlı Devletinde Edirne vilayet merkezlerinde kurulmuş olan "Vilayet matbaası"nda basılan bu salnamelerin yerel tarihi ve kültürü bakımından önemli bir yere sahiptir.

- Kaynakça
- 1-Türkiye Diyanet Vakfı İslam Ansiklopedisi
 - 2-Duman Hasan, Osmanlı Salnameleri ve Nevsalleri
 - 3-Sami Şemsettin, Kamus'ul Alam
 - 4-Kazancıgil R./ Gökçe N./ Öncel M. 1319 Edirne Vilayet Salnamesi
 - 5-Kayıcı Haluk, Salnamelere Göre Edirne Sancağı



Fotoğraf: Mehmet Bektaşoğlu

Öykü

Akşamüstü Ayvacık

Mümün Tahir

Bilindiği gibi Mevlana, Belh şehrinde dünyaya gelmiş ve 17 Aralık 1273 yılında Konya'da vefat etmiştir. O yüzden Aralık ayı, Şeb-i Arus'tur. "Şeb-i Arūs" veya "Şeb-i Urs", ilki Farsça, ikincisi Arapça olan kelimelerle yapılmış bir tamlamadır. Farsça bir kelime olan şeb, 'gece'; Arapça bir kelime olan urs 'dügün', 'dügünde verilen ziyafet'; urs kelimesinden türetilmiş arūs kelimesi ise 'gelin' demektir. Şeb-i Arūs (veya Şeb-i Urs); "gelin gecesi", "dügün gecesi", anlamına gelir ki Mevlânâ'nın vefat gecesini ve bu gecenin yıl dönümlerinde yapılan töreni ifade eden bir Mevlevî terimidir.

Bu gece âşik sevgilisine, dost dostuna kavuştuğu için dügün gecesine benzetilmiştir. Mevleviler, Mevlânâ'nın vefât gecesini dünyadan ayrılık gecesi olarak değil, Cenab-ı Hakk'a kavuşma gecesi olarak nitelendirmişlerdir. Elbette bunda Mevlânâ'nın "Bizim ölümümüz, ebedî bir dügündür" sözünün açık etkisinin olduğu düşünülebilir.

Mevlevilik, Mevlana'nın Konya'da yaşamış olması nedeniyle orada doğmuşsa da Edirne'mizin de,

Balkanların da bu hususta Konya'ya yakın bir mertebede olduğu aynı bir gerçektir. Özellikle başta Sultan II. Murat Han'ın "Mevlana hazretleri eğer beni ziyarete gelirse kendisini, kendisine layık bir mekânda ağırlayayım." düşüncesiyle yaptırdığı Muradiye Camii olmak üzere Balkan coğrafyasında bugün sadece yıkıntılarına sahip olduğumuz pek çok mevlévihane bu gerçeği ortaya koyan somut belgelerdir.

Mevlana; insanları bütün kusurlarına rağmen din ve inanış farklılıklarına rağmen kucaklayabilmenin, sevginin, şefkatin ve uçsuz bucaksız merhametin adidir. O; beş kıtaya sevgi, saygı, hoşgörü, birlik ve beraberlik muştusu sunarak bütün beşeriyeti bağrına basmış; "Gel, gel, ne olursan ol yine gel" çağrısıyla gönülleri sevgiyle, sevginin ateşiyle dağlamıştır. O; "Kur'an'ın kölesi, Peygamber'in ayak tozu" olmak düşüncesiyle yola çıkmış, insanlığa yüce kâinat felsefesi sunmuştur. O; ilahi nurdan aldığı feyzle idrakleri Hakk'a yöneltmiş, gönülleri tutuşturmuş bir dâhiler dâhisidir. O; yaptığı ilahi çağrıyla dünyanın ilgisini çekmiş her insana almak istediği özü sunmuş, iman potasında hercümereç olanlara manevi

Sinanköy Yerleşim Alanı

Prof. Dr. Engin Beksaç - Öğr. Gör. Şule Nurengin Beksaç

Sinanköy Arkeolojik yerleşim alanı, Edirne İli, Lalapaşa İlçesi'ne bağlı Sinanköy'ün hemen yanı başında bulunan, kale, mağaralar ve diğer kaya oluşumları geniş bir sahaya yayılan çok geniş ve karmaşık bir yerleşim alanıdır.

Edirne'den Lalapaşa İlçe merkezine ve Hamzabeyli sınır kapısına giden yolun doğu tarafında yer alan muhteşem görüntüsüyle asfalttan rahatça görülebilmektedir.

Geniş bir alana yayılan eski yerleşim alanını hemen yanı başından, kuzey taraftan gelerek tüm batı yönü boyunca akarak geçen Sinanköy (Pravadi) deresi geçmektedir. Bu dere Lalapaşa vadisi boyunca akarak yerleşim alanının yanından geçip daha güneyde Tunca Irmağı'na

karışmaktadır. Kayalık alanın savunmaya müsait yapısı kadar bu derenin de yerleşim alanının seçilmesinde önemli bir rol üstlendiği açıktır.

Bu yerleşme, bölgeye Kuzey ve Kuzey Batı yönünden gelen tehditlere göre savunma amacıyla teşhis edilmiş bir Ortaçağ Kalesi ve bu kale altında Batı tarafta yer alan kilise ve diğer kült mağaralarından oluşmaktadır.

Sinanköy esasında sadece bir kale değil tahkimatlı bir şehir olarak, içinde bulunduğu bölgenin Adrianapolis (Edirne) ardından ikinci büyük yerleşmesidir. Tüm tarihi kayıtlar bu durumu teyit etmektedir.

Sinanköy genellikle bir Ortaçağ yerleşmesi olarak tanınsa da yapılan çalışmalar burada ki insan varlığının daha erken süreçlere de indiğini göstermektedir.

Sinanköy yerleşim alanı, bu alanın kuzey tarafından gelerek batı tarafından hemen yanı başından geçen derenin yanına yerleşmiştir. Ana yerleşim, doğu tarafta bulunan ve şu anda kurumuş olmasına rağmen geçmişte aşağıdaki dereyle ilişkisi fark edilen bir akarsu yatağının doğusunda yer alan kaya oluşumları ve mağaralarla birlikte bir bütün arz eder. Bu bütün içinde ana merkezi oluşturan Ortaçağ kalesi ve bu kalenin batı ve doğu tarafındaki yamaçlar üzerinde yer alan kültistik kaya

oluşumları ve batı taraftaki geniş bir alana yayılan, ana kilise ve buna bağlı birimleri ve kriptasıyla bir bütün arz eden bir manastır yerleşim alanının ana odağını oluşturmaktadır. Doğu tarafta daha ileri kesimlerde de birçok mağara oluşumu ana bütüne bağlı bir durum göstermektedir.

Kaya oyma kovuklar ve bazı altar düzenlemeleriyle belirginleşen buluntular bu bölgenin Ortaçağ'dan daha erken yerleşim ve kullanımına işaret etmektedir. Bu veriler ışığında yerleşimin Ortaçağ süreci öncesinde Yerel Trak Topulukları tarafından kullanılmış olduğu anlaşılmaktadır.

Özellikle kalenin bulunduğu tepenin doğu tarafında görülen sur kalıntılarının altında kalan bölgelerdeki topografik oluşumlar ve bu kesimin karşısına gelen yamaçtaki buluntular bu durumu güçlendiren oluşumlar göstermektedir. Kuzey, kuzeybatı yönünden gelecek, batı yönünden kayalık tepeyi sınırlayan akarsuya bağlanan bazı küçük akarsu kollarının ve muhtemelen de kurumuş bir kaynağın izleri doğu taraftaki yükseltide seçilmektedir.

Alanın Batı tarafında yakın tarihlere kadar sayaç olarak kullanılmış mağaralar - doğuya dönük olarak batıya açılacak şekilde teşkilatlandırılmış - Hristiyan yapılarıdır. Bunlardan biri içinde yapılan inceleme bunu kanıtlamış ve burada bir şapelin mevcudiyetini ortaya koymuştur. Bu insan eliyle oyulmuş mağaralardan en büyüğü olan yapı kompleksin merkezini teşkil etmektedir.

Önemli bir dini yapı olduğu anlaşılan bu mağaraların cephesinde ve içerisinde fark edilen bazı izler esasında bu dış cephede ve içeride kaya oyma mimarisi destekleyen ahşap mimari elemanları ve bu ahşap mimari elemanlara bağlı olarak teşbih edilmiş ahşap bir mimarinin de buradaki mevcudiyetini göstermektedir. Bu ahşap kısımlar zaman içinde yitmiş olup, sadece ahşap mimari elemanların duvarlara temas ettiği yerlerin izleri ve bu ahşap aksamlar yerleştiği oyukların izleri duvarlarda seçilmektedir. Bu ana kilise mekânının doğuya bakan apsis teşkilatı ve bu apsis içinde bulunan kayaya oyulmuş katedrası, bu kilisenin hayli erken sürece giden bir kullanıma sahip olduğunun göstergesi olarak durmaktadır.

Bu mekânın defalarca tamir ve tadil edildiğini gösteren sıva katmanları arasında, kuzey tarafta kalmış küçük bir alanda, siyah ve sarı rengin hakim olduğu duvar resimleri izleri fark edilmektedir. Şu anda zorlukla fark edilen bu duvar resimlerinin kimliğini tayin etmenin hayli zor olduğu Hristiyan azizlerinin tasvirleri olduğu aşıkardır. Gözün algılayabildiği özellikleriyle bu duvar resimlerinin 9. ve 10. yüzyıllara tarihlenecek müküm görülmektedir. Bu süreç de yerleşmedeki önemli değişikliklerin yaşandığı bir aşama olarak tarihi bilgiler ışığında kanıtlanabilmektedir. Daha sonraki süreçte, muhtemelen yapının tekrar elden geçirildiği bir aşamada bu fresklerin üzeri sıvanarak, freskler örtülmüştür.

Bu ana kilise mekânının hemen bitişiğinde ve batı tarafındaki ortak giriş bölümünden ulaşılan bir yan birim de mevcuttur. Bu merkezi kilisenin güney tarafında kayaya oyulmuş birkaç mekân daha bulunmaktadırlar. Bu kayaya oyulmuş mekânlar önünde bulunan bir patika ile tepedeki kaleye ulaşmaktadır.

Merkezi kilisenin kuzey tarafında ise, ahşap olduğu anlaşılan ve günümüzde yok olmuş bulunan narteks düzenlemesine ve diğer mimari birimlere ait olduğu fark edilen bazı kayaya oyulmuş nişlerin yer aldığı fark yüzeyinin hemen yanı başında bir kriptaya indigi fark edilen yer altı geçidinin ağızı fark edilmektedir.

Yukarıdaki kaleye ulaşan başka bir yol da merkezi kilisenin hemen yanı başında ve kriptanın hemen üstüne gelen kısımda bulunmaktadırlar. Burada da, kriptanın hemen üstüne gelen kısımda kayaya oyulmuş merdivenler bulunmaktadırlar. Bu merdivenler aracılığıyla, kilisenin hemen üstündeki alana ve oradan da kaleye ulaşmaktadır.

Merkezi kilise teşkilatının yer aldığı kayaç oluşumun kuzeye doğru uzayan cephesi üzerinde manastıra ait olduğu fark edilen değişik boyutlarındaki kaya oyma mekânlar kuzeye doğru sıralanmaktadır. Bunlar arasında bir dua hücresi hemen dikkat çekmektedir. Daha kuzeydeki kaya oyma mekânlarında bazıları bilimsiz kişilerce dinamitle havaya uçurulmuş olduğu için hayli harap durumdadır. Bu kayaç cephenin kuzey ucuna doğru yer alan mahalde, kayaya oyularak hazırlanmış bir merdiven teşkilatıyla yukarıdaki kale ile irtibatı bir geçit teşkil edilmiştir. Bu geçit doğu olarak tahmini kale bölümü ile dar bir patikaya göre konalandırılmış manastır arasında önemli bir irtibat noktasıdır.

Tepenin doğu tarafındaki düzenlemenin belirli alt bölümlere göre teşkilatlandırılmış olduğu fark edilmektedir. Bu alt birimlerden biri, kuzey doğu tarafta ve tepedeki kale alanı eteğinde yer alan ilginç küçük kaya oyma mekânlardan oluşmaktadır. Bu kısımda zaman içinde hayli tahrip olmuş bir açık hava kült alanı ve kültistik kaya altarı ve kült olarak olması ihtimali yüksektir. Bu alan genel niteliği itibarıyla kuzeydoğu yönüne göre teşbih edilmiştir. Esasında Ortaçağ öncesinde ve muhtemelen de Trak süreciyle başlayan bir kullanımın izleri belirgindir.



Genel hatları itibarıyla Ortaçağ sürecinde de değiştirildiği fark edilen bu alan dört kaya oluşumundan meydana gelmiş bir bütündür. Bunların en güneydeki kaya direkt olarak kuzeye bakan kör bir kaya nişine sahiptir. Hemen yanı başında yer alan daha geniş kaya bloğu güney taraftaki kör niş ve kuzeydoğuya bakan ve günümüzde hayli tahrip olmasına rağmen dışarda dar bir niş teşkil eden bir cephe duvarına sahip olmuş olması muhtemel dar ve basık bir kaya oyma mekânı sahiptir. Bu ikinci kaya bloğu yanındaki kayada da belli belirsiz bir niş yer almaktadır. Onun ilerisindeki kaya ise, diğerlerine göre daha dik ve yüksek bir cepheye sahip olup, kuzeydoğu yönüne açılan kapısıyla dikkat çeken, basık ve kabaca oval ve yakın dikdörtgen planlı, kuzey ve güney taraflarında yarım daire niş buluna ilginç bir oda ihtiva etmektedir. Bu alanın önünde kayalık alanda dikkatle uygulanmış tesviye çalışmaları yapıldığı bellidir.

Diğer alan kalenin yerleştiği tepenin doğusundaki dar bir akarsu yatağı üstünde yer almakta olup, günümüzde kurumuş olan bir kaynakla ilintili olduğu izlenimi vermektedir. Bu alandaki kaya oyma izler ve muhtemelen bir su haznesi ile mağaralar yanında yer alan mimari teşkilat, bir açık hava kült alanının varlığına işaret etmektedir. Özellikle su haznesi ile ilişikli kaya oyma bölümü ile kaynak olması muhtemelen bölümün yanındaki teşkilat çok dikkat çekicidir. Genel hatlarıyla Trak kaya sunaklarının tipik bir örneği gibi gözükmekte ve Ana Tanrıça Kültürü ile ilintili olabileceğini akla getirmektedir.

Tepede yer alan kale genel teşkilatına göre oval planlı olup, surlarla teşbih edilmiş bir yapı olarak, özellikle Ortaçağ sürecine işaret etmektedir. Kalenin genel olarak

güneyinde yer alan yükseltiler ve güney doğusunun kapalı oluşuna karşın tüm kuzey, kuzeybatı, kuzeydoğu ve batı, güneybatı yönlerine hakim konumu ilgi çekicidir. Kale yüzeyi ve doğu yamaçlarda yoğun olarak değişik süreçleri gösteren seramik parçalarına rastlanmıştır. Bu seramikleri yoğun olarak Ortaçağ'a işaret etmesine karşın, daha erken süreçlere, işaret eden seramikler de yüzeyde mevcuttur. Bunlar arasında Trak dönemi seramikleri önemli bir yekün tutmaktadır.

Kale alanı çok geniş olup, esasında tahkimata bir yerleşmenin özelliklerini taşımaktadır. Özellikle bu alanın güney batı kesimindeki sur kalıntılar Roma Dönemine işaret ederken, güney ve güney doğu taraftaki sur kalıntıları Ortaçağ süreciyle ilişkilidir. Güney tarafta görülen geniş yuvarlak burç kalıntısı temellerine kadar yıkılmış olsa da bu kesimdeki askeri tahkimata verilen önemi gözler önüne sermektedir. Esasında, kalenin doğu tahkimatı bölümleri dışında askeri tahkimata ihtiyaç duyan kesimi de burası olduğu için, bu ağır tahkimatların bu bölgede olması da rastlantısal değildir.

Kalenin batı tarafındaki yamaçlarda ve manastır düzenlerinin hemen üstüne gelen kısımda da doğu tarafta olduğu gibi Trak döneminden kalmış olması muhtemel Kültistik amaçlı bazı kaya oyma kovuklar ve atlar düzenlemelerine rastlanmaktadır.

Bu oluşumlar tamamen batı ufukıyla ilintili olarak teşbih edilmişlerdir. Arkeo-astronomik gözlemler de bunu doğrulamakta ve batı yönünde güneyin hareketleriyle bu atlıların arasında bir ilişki olduğunu göstermektedir. Bu kesimde ve kalenin doğusundaki ana kale altına gelen yamaçta su kuyularının yuvarlak

ağızlarına rastlanmaktadır. Yerleşmenin nekropolünün kuzey taraftaki doğal tahkimatlı dik yamacın altında ve derenin kenarında bulunduğu tespit edilmiştir. Bu nekropolün izleri mezar tuğlaları ve insan kalıntılarının yüzeydeki buluntularıyla belgelenmektedir. Edinilen bilgiler ve gözlemler bu nekropolün esasında hayli geniş bir alana yayıldığını göstermektedir. Hatta mevcut Sinanköy yerleşmesinin yaşlılarından Sinanköy (Pravadi) Deresi'nin kuzey tarafında da bu nekropolün devam ettiğine dair bilgiler elde edilmiş bulunmaktadır.

Sinanköy Kalesi'nin ötesinde doğuya doğru uzayan plato ilersindeki alanda çok sayıda kült alanı ve ayrıca da, taş alımı için kullanılmış sahalar mevcut olup, burada yer alan mağaralar ve oyuklar geniş bir sahaya yayılmaktadır.

Sinanköy yerleşim alanı sürmekte olan çalışmalar doğrultusunda ve yapılan yüzey araştırmalarıyla değişik devirlerin kültürel verilerini ihtiva eden önemli bir alan olarak karşımıza çıkmaktadır. Özellikle özgün kayaç oluşumlarının kanıtı olduğu bir kült alanı ve muhtemelen bu kutsal alanlarla bağlantılı bir Trak iskân süreci, ardından bölgenin korunmasına yönelik olarak bir kale kent olma süreciyle belirginleşen bir kullanım burada kendisini göstermektedir. Bu da bu alanın önemini arttırmaktadır.

Yüzeyde çok miktarda bulunduğu görülen keramik buluntular arasında bina kalıntılarında işaret eden tuğla ve kiremit kalıntıları yanında, bol miktarda da toprak tencere ve güveç kapları, tabak ve sıvı maddeleri içmeye yönelik olarak yapılan toprak kapların kalıntıları ile birlikte yoğun olarak gündelik kullanım eşyasının kalıntılarında rastlanmaktadır. Bu da böylesi uzun süreli iskan edilmiş bir alan için son derece doğaldır. Bu keramik buluntular dışında özellikle kalenin içinde ve çevresinde inşa edildiği anlaşılın binalardan arda kalmış taş yapılarının da dikkat çekmektedir.

Bölgede yapılan gözlemler özellikle arkeo-astronomik açıdan da önemli veriler ortaya koymuş bulunmaktadır. Bu noktada, zirve düzlemini kaplayan merkezi kale sahasının hemen altında kuzey doğu tarafta bulunan kayaya oyma küçük mekanların ağızlarının direkt olarak tam kuzey doğu ekseninde yer aldığı görülen Muhyittinbaba tepesiyle ilişkili oluşu çok dikkat çekicidir. Bu konumuyla Muhyittin Baba Tepesinin uzun



günü güneşin doğduğu noktaya ilişkilili olarak liginç bir astronomik konum sergilemektedir. Bu durumyla özellikle en kuzeyde bulunan oval kaya hücresinin güneyinde kalan kaya oyma oda arkeoastronomik açıdan önem kazanan ve yaz ekinoksu ile ilintili zaman belirleyici bir konuma da gelmektedir. Buna benzer durumlar diğer kaya oluşumları için de geçerlidir. Bu oluşumlarda da belirli bir zaman tayi edici özellik ve ayinsel işlevler bulunduğu gözlenmektedir.

Sinanköy'ün arkeolojik buluntular dışında tarihsel kayıtlardaki varlığına baktığımızda ilgili bazı bilgilerle karşılaşmamız mümkündür.

Özellikle Bizanslılar ve Bulgar Krallığı arasında yapılan savaşlarda etkin bir rol oynadığı görülen kalenin Ortaçağ süreci boyunca önemli bir kale ve yerleşme olduğuna dair kayıtlara ulaşılmaktadır. Bu noktada erken kayıtlardan bir İmparator Justinien devrinde (hakimiyeti 527-565) Probinu olarak adı geçen yerleşmenin bir kale olarak bahsi geçmektedir. Bu şekliyle kalenin adı, Prokopius'un ünlü eseri Peri Ktismaton (De Aedificiis) içinde Haemimontum Bölgesi Kaleleri arasında yer almaktadır (I V-3-18).

Daha sonra Kastron Probatu olarak anılmaya başlanan kalenin öneminin arttığı fark edilmektedir. İmparator VI. Konstantinos'un (hakimiyeti 780-797) 789-792 yılları arasındaki Bulgarlar'la yapılan savaşlarda bu kaleyi önemli bir üst olarak kullandığı da bilinmektedir. Tarihi



verilere göre kale bu süreçte Bulgar saldırıları karşısında önemli bir savunma merkezi oluşturmaktaydı. Bulgar Hanı Krum'un (hakimiyeti 803-814) 812 de Trakya'ya yaptığı saldırılar esnasında yerleşmenin halkı burayı terk ederek kaçmıştır. Daha sonra Bulgar Hanı Omurtağ'ın (hakimiyeti 814-831) Bizanslılar ile yaptığı antlaşma ve ardından gelen barış sürecinde harap durumda kalan yerleşme, 832 de Bulgar Hanı Malamir (hakimiyeti 831-835) devrinde Bulgarlar'ın eline geçmiştir.

879 tarihinde toplanan Konsile yerleşme adına iki temsilcinin katıldığı bilinmektedir. Tarihi kayıtlarda, Probatu'nun 9 yüzyıldan 12 yüzyıla kadar Adrianopolis'in de içinde yer aldığı Haimimontos Bölgesi içindeki önemli dini merkezlerden biri olduğu görülmektedir. Haemimontum Bölgesi merkezi olan Adrianopolis Başmetropolitliği'ne bağlı bir metropolitik merkezi olarak yerleşmenin adı dini kayıtlarda da geçmektedir. 1189 yılı Kasım ayında Regensburg Piskoposu Konrad yönetimindeki Haçlı Kuvvetleri tarafından yağmalanması üzerine, burada yaşayanlar tekrar bölgeyi terk etmek zorunda kalmıştır.

Bulgar Hani Mihail Şışman (Hakimiyeti 1323-1330) 1328 de yakında bulunan Bukelon' u ele geçirerek yerleşmeyi kuşattımsa da, o sırada Adrianopolis'de bulunan Bizans İmparatoru III. Andronikos Paleologos (Hakimiyeti 1328-1341) komutasındaki Bizans ordusu tarafından bu kuşatmaları son vermek zorunda bırakılmıştır. Önceleri bir kale olan yerleşmenin zaman içinde

genişlediği ve kale statüsü yanında önemli bir yerleşme hüviyeti kazandığı da tarihi kayıtlardaki ibarelerden anlaşılmaktadır.

1341 tarihinde buraya bir Metropolit atadığına ait bilgi bu noktada önem taşımaktadır. Edirne'nin fethi süreci itibarıyla de 1361- 1362 tarihinden sonra, tüm içinde bulunduğu bölgeyle birlikte Osmanlılar'ın eline geçmiştir.

Sinanköy Geç Antik Devir Ve hemen hemen tüm Ortaçağ boyunca varlığını korumuş bir yerleşme olarak bu süreçler için çok önemli veriler ortaya koyacak bir yer olarak önem taşımaktadır. Özellikle eski yerleşmenin üzerinde daha sonra hiç bir iskan faaliyetinin olmaması da alanın önemini arttırmaktadır.

Ayrıca daha erken süreçlere ve özellikle de Trak Dönemi'ne gittiği fark edilen kaya anıtları da alanın önemini arttırmaktadır. Yapılan çalışmalarda Ortaçağ verileri yanında Trak Dönemi'ne işaret eden veriler de ele geçmektedir. Özellikle ana merkezi teşkil eden ağır tahkimatlı yerleşmenin güney doğusunda yer alan kayalık alan, ana yerleşmenin hemen altında kuzey doğu tarafta yer alan kaya düzenlemeleri ve ana yerleşmenin baktığı yamaçlardaki bazı kaya düzenlemeleri Trak Dönemi'nin kaya-oyma kültistik anıtlarının kalıntıları olarak teşhis edilebilmektedir. Bu alanlar Geç Antik ve Ortaçağ süreçleri kadar, hem Trakoloji hem de kültistik çalışmalar açısından da burasının önemini arttırmaktadır.





Fotoğraf: Ramiz Etki/Anadol

Meriç Akşamları Ateş Gibidir

Şavkır gözlerde, bakır renkleri
Bir Tutku sarar ki, gören gözleri
Meriç akşamları, ateş gibidir
Kızıl sulardadır, hep sevgileri.

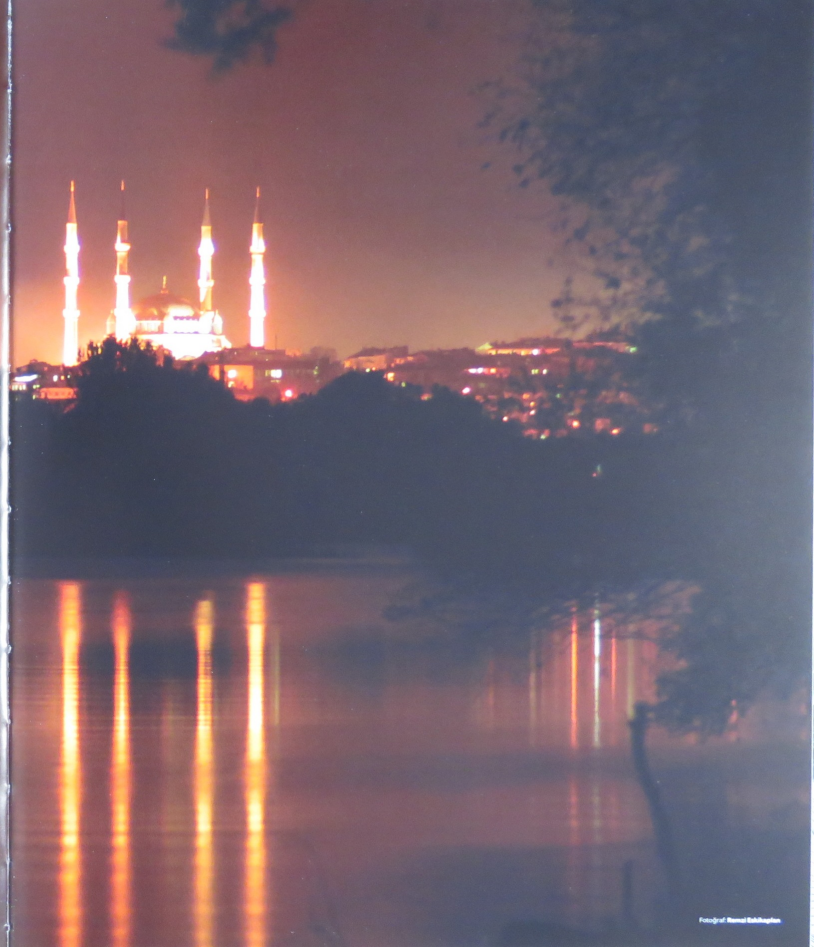
Renklerin cümbüşü, sarar öylece
Dalmak ister suya, gönül gizlice
Oynaşırken sular, birbirleriyle
Her sevdalı gönül, koşar Meriç'e.

Köprüden Meriç'e, bir bakış yeter
Gelip geçenleri, gönülden çeker
Kimi şair olur, kimi öykücü
Meriç'i böylece, kalplere eker.

Edirne mutludur, bu güzellikle
Asırlardır aynı, şahanelikle
Tanının lütfudur, Edirne'lye
Doyamaz gözleri, yanan Meriç'le.

Sevdasından coşar, dolup taşarız
Biraz uzak kalsak, hüznü yaşarız
Renkleri kendine çekerken bizi
Meriç'i duyarak, onla yaşarız.

Şavkır gözlerde, bakır renkleri
Bir tutku sarar ki, gören gözleri
Meriç akşamları, ateş gibidir
Kızıl sulardadır, hep sevgileri.



Akıncılar

Hakan Akıncı

*Bin atlı akınlarda çocuklar gibi şendik
Bin atlı o gün dev gibi bir orduyu yendik
Haykırdı ok tolgalı beylerbeyi "lerle"
Bir yaz günü geçtik Tuna'dan kafilerle
Şimşek gibi atıldık bir semte yedi koldan
Şimşek gibi Türk atlarının geçtiği yoldan
Bir gün yine doludizgin atlarımızla
Yerden yedi kat arşa kanatlandı o hızla
Cennette bu gün güllerini açmış görürüzde
Hala o kızıl hatıra gitmez gözümüzde
Bin atlı akınlarda çocuklar gibi şendik
Bin atlı o gün dev gibi bir orduyu yendik*

Yahya Kemal BEYATLI

"Gaza" ve "Cihad" ruhuyla düşman toraklarına keşif, istihbarat ve tahribat amacıyla akınlar düzenleyen hafif atlı birliklere "akıncı" denilmektedir. Çete, haramlik ve akın adını taşıyan üç ayrı akında elde edilen mal ve ganimetler paylaşıldı. 100 veya daha az sayıdaki bir birlikle yapılan akınlar "çete", 100 kişiden daha kalabalık birlikle yapılan akın ise "haramlik" adını alır. Akınlardan elde edilen her türlü ganimet akınlar arasında pay edilirdi ve bu akına akıncı beyi katılmazdı. Akın ise akıncı beyinin önderliğinde tüm akıncı birliklerinin katılımıyla düzenlenen harekâtlara verilen isimdir. Akıncıların en babayığıđ olanlarına "dalıkcık" ve "serdengeçti" denilirdi. Her 10 akıncıyı onbaşı, yüz akıncıyı şubaşı; bin akıncıyı da binbaşı komuta ederdi.

Bu komuta zincirini, bütün kuvvetlerin başında olan akıncı beyi oluştururdu. Akıncı beyini ise hanedan tayin ederdi. Bu kumandanlığı uzun süre Mihaloğlu, Evrenosoğlu, Turhanoğlu, Çandarlı (Vezir ailesi olarak görülse de yapılanma bakımından akıncı ailesi sayılmaz) der H. Çetin Arslan, Türk Akıncı Beyleri ve Balkanların İmarına Katkıları isimli kitabında), Pehlivanoğlu ve Malkoçoğlu gibi ünlü akıncı ailelerinde kalmış ve babadan oğula intikal etmiştir. Mihaloğlu, Sofya'da; Evrenosoğulları, Amavutluk'ta; Turhanoğulları, Mora'da; Çandarlı Edirne ve Bursa; Pehlivanoğulları, Kafkasya'da; Malkoçoğulları da Silistre dolaylarında bulunurlardı.

Osmanlı öncesi, akıncı birliklerinin var olduğunu görmekteyiz. İlhanlılar'da "pişdar" adı verilen birlikler bulunmaktaydı. Büyük Selçuklularda ise ordunun çekirdeğini oluşturan bir gurup olan Oğuz boyuna ait savaşçılardan oluşan atlı birlikler, hayvanları için geniş otaklar arayışı ve ganimet elde etmek amacıyla Rum diyarı olarak bilinen Anadolu topraklarına düzenlediği sayısız akınları gerçekleştiren birliklerdir. Akıncılar devletin sınır bölgelerinde ikamet eden uç beyliklerdir. Akınlar dışında her biri ayrı bir meslek sahibi ve zanaat erbabıdır. 15 ve 16. yüzyıla ait olduğu bilinen Mühimme defterlerinde; akıncıların ayrıntılı bir biçimde kayıtlarının tutulduğu bilinmektedir. Bu defterlerde akıncıların eşkâleri, kimlikleri açık olarak belirtilmiştir.

Ayrıca bu defterden, akın esnasında ele geçirilen esirlerin karşı tarafa teslimi sırasında elde edilen 5/1 oranında "Pencik" isimli verginin alındığı, bu vergiyi almak için de akıncı beyinin yanında akıncı kadısı ve pencikçi başının bulunduğunu ve "tavıcalar" denilen, kazalarda yaşayan akıncıların göreve çağrılmasını sağlayan bir gurubun olduğunu öğreniyoruz. Fethiler döneminin sona ermesi ve duraklama devrinin başlaması ile akıncıların önemini yitirmiştir. 1595 yılında Koca Sinan Paşa'nın Eflak'ta Prens Mihal'e yenilmesi üzerine Tuna'nın öte yakasından kalan akıncıların ve akın atlarının pek çoğu telef olmuştur. Bunun üzerine sayıları iyice azalan akıncılar, geri hizmetlerde kullanılmaya başlanmıştır. Akıncıların yerini bu dönemden sonra Kırm Hanlılar'ın emri altındaki Tatar askerleri almıştır. Akıncı adı 1826 yılında "Vaka-i Hayriye" olayından sonra resmen ortadan kalkmıştır.



AKINCI BEYLERİ

Akıncı birliklerinin başını oluşturan akıncı beyini hanedan belirlerdi. Akıncı beyliği babadan oğula nesilden nesile geçerdi. H. Çetin Arslan " Türk Akıncı Beyleri ve Balkanların İmarına Katkıları" isimli kitabında, "Aşıkpaşazade Tarihi'nden" bize şunları aktarmaktadır: "Han (I. Murad), devletle Edirne tahtına oturunca, lalası Şahin'e Zağra tarafına ve Filibe'ye akın emrini verdi. Evrenuz Gazi dahi vardı İpsala'yı fethetti. Bunlar yerli üzerine uç beyi oldular." Aynı kitapta "Tarihçi Hoca Sadettin Efendi'nin" eserinde ise I. Murad'ın akıncı beylerinin görevlendirilmesiyle ilgili şu cümleler yer alır: "Ülkeler açan padişah gönül çekici sarayı tamamlamak üzere Edirne" dekalması, küffar diyarını yağmalamaya, ele geçirmeye yürekli serdarları yanlarına kalabalık birlikler katarak düşman topraklarına sevk etmeye devam etmişti. Bu arada Timurtaş Bey'i Yanbulu ile Kızlağaç Yenicesinin fethine memur etmişti. Lala Şahin Paşa'yı da sancağı altındaki Sarnakov ve İhtiman illerini yağmalamak, zapdetmekle görevlendirmişti. 1366 tarihinde Kızlağaç Yenicesi fethedildi... Zafereği emel bilen Gazilerin her biri sayısız ganimetler ele geçirdiler. Timurtaş Bey de değerli ganimetler padişaha layık

hediyelerle sultanın otağına gitti. Lala Şahin Paşa ise Samakov ile İhtiman üzerine akin etmiş, peri çehri kızlar, ay ışıklarından saçlar örülmüş, onlar ele geçirecek sayısız mal, ganimet ve kıymetli eşyalar toplanmış, yine gölgelik eden padişahın otağına dönmüştü. Gaza yolunda koşan bu iki serdar hem hükümdar eteğini öpmek şerefine hem de neşe dolu sarayı kutlamak törenine katılarak saygılarını bağıllıklarını belirtmişler, getirdikleri armağanı sunmuşlar, keremli padişahın iltifatlarına mashar olmuşlardı. Cennetleri gözeten padişah Anadoluya yakasından artık çekinilecek bir durum olmadığını inanınca, ülkeler açmak ve cihad gayretlerine hız vermek için 1383 yılında Rumeli'ye geçerek taht Kenti Edirne' de konaklamıştı. İşbilir beyler ve vezirleriyle görüştüğün sonra, padişahın vardığı karar üzere Arnavutluk ve Bosna diyarına akin fermanı çıktı. Büyük ordunun başına Timurtaş Bey'i tayin ederek bu yöreye ilk kez göndermiş oldu. Böylece zaferleri gölge edinen askerin sayısız ganimetler toplamak suretiyle güç kazanması; yere batasıca küffara yığılınık ve korku salması ve bu ülkelerin ele geçirilmesi kararlaştırıldığı zaman geçitleri, yolları, yüksek dağları, çıkışı ve girişi yerleri bilmekle fethin kolaylanması da ön görülmüştü."

Bu metinlerden de anlaşıldığı üzere akıncı beylerinin fethi için hükümdarın emir alarak başlattığı akin sonucunda elde ettiği yerlerdeki toprağı kullanım hakkını ve gelirlerini toplama sorumluluğuna erişmeleri, onlara kısa zamanda aldıkları topraklarda imar faaliyetlerinde bulunmalarına yol açarak zengin vakıflar ile desteklenen mimari eserler oluşturmalarına imkân sağlamıştır. Böylece akıncı beylerini bir "bani" olarak değerlendirme fırsatı ortaya çıkmıştır. Akıncı beylerinin üs merkezi durumda olduğu yerleşim birimlerinde inşa faaliyetleri fethedilen bölgenin ihtiyaçlarına cevap verebilecek (tabhaneli camiler ve dini nitelik taşıyan yapılar) ağırlıklı olarak, Türk İslam Fütühatını yerleştirebilmek adına yapılmıştır. Osmanlı kültürü ve idaresinin yerleşmesinin sağlayacak bir faaliyet içerisinde gerçekleşmiştir.

AKINCI BEYİ GAZİ MİHAL BEY CAMİ VE HAMAMI

Türk Akıncı Beyleri'nin görevinin sadece yeni fetihlerde Osmanlı Devletinin bir cihat devleti olma yolundaki adımlarına katkıda bulunmak olmadığı, fethedilen

topraklara İslam'ın adaletini, Türklüğün azaletini ve insanlığın masumiyetini inşa etmeye gayret ettiği, gittikleri bölgelerin imarına ve kültürüne kazandırdıklarıyla ortaya koymaktadır. Osmanlılar'ın Balkan topraklarına kendi kültür kimliğini yansıtmaları hiç de kolay olmamış, bu oluşum Osmanlılar'ın Viyana kapılarında dönmelerine kadar olan süre boyunca devam etmiştir. Akıncı Beyleri, Osmanlı kültür yapısının yeni fethedilen Balkan topraklarına taşınmasında, idare edilmesinde hatta kontrol edilmesinde önemli roller üstlenmişlerdir. Gazi Mihal Bey, Köse Mihal'ın torunu Mihalçoğlu Aziz Paşa'dır. 1435 yılında vefat etmiştir. Gazi Mihal Bey camii, Edirne'den Kapıkuleye giden yolun üzerinde bulunan ve Gazi Mihal Bey tarafından 1420 yılında onartıldığı bilinen köprüünün hemen uç kısmında yer almaktadır. M. Tayyip Gökbilgin tarafından yayımlanan temliknameden öğrendiğimize göre; Gazi Mihal Bey Camii ve imareti için Edirne'nin Üsküdar Nahiyesi'ndeki Cavaros Köyü'nün gelirlerinin vakfedilmiştir. Ancak temliknamede geçen imaret bugün mevcut değildir. Dr. Rifat Osman "Edirne Evkaf-ı İslamiye Tarihi Camiler Ve Mescitler" isimli eserinde caminin mimarisini hakkında sunulan söylemektedir: Gazi Mihal Bey Camii, plani itibariyle tabhaneli camiler grubuna girmektedir. Yapı düzgün kesme taş malzeme kullanılarak inşa edilmiştir. Dört kubbeli direklerle dayalı bir sayfiyeli bir camii olup çatısı kurşun örtüldür. Caminin batı tarafı geni bir saha duvarıyla çevrili ve çeşitli açgöçer kaplıdır. Derin bir niş şeklindeki kuzeydeki taş kapıdan, üzeri beton tonozla örtülü ana ibadet mekânına geçilir. Son cemaat bölümü de altı paye üzerinde atılan kemerlerle beş kısma ayrılmış ve bunların ortada kubbe ve yanlarda aynalı tonozlarla örtülmüştür. Caminin süslemeleriyile İğli H. Çetin Arslan'ın, "Türk Akıncı beyleri ve Balkanların İmarına Katkılar 1300-1451" isimli kitabında aktarılanlara göre, yapının süsleme özellikleri, pencerelerde, kuzey cepheye taş kapıda, içte ise mirhapat çarşınlarında. Taç kapı, büyük üç dikdörtgen silmenin topaşına alınarak, sivri kemerli ve ortasında kitabe levhasıyla vurgulanmıştır. Girişin basık kapı kemeri bir birine iki renkli taştan (kırmızı-beyaz) örülmüştür. Giriş kapısının iki yanına sütüncükler, eklenerek üzeri derin bir niş biçiminde kademeli ve sivri bir kemer içerisinde alınmıştır. Cephedeki pençelerden alta yer alanlar dikdörtgen şeklinde iki renkli bir silme içerisinde

alınarak; yanlardan profillendirilmiş ve dikdörtgen pencerelerin üzeri sivri kemerli bir niş biçimindeki alımlıkla vurgulanmıştır. Bu pencerelerin üst hizalanda ise sivri kemerli alçı şebekeli pencereler açılmıştır. Dr. Rifat Osman, taç kapı üzerinde yer alan kitabeye kazınan metni şu şekilde aktarmaktadır: "Allah, bu mübarek büyük beylik mekânı -Zaferi aziz olsun- Azizöğlü Mihal'ın yapmasını nasip etti 1421, Bayezid Han oğlu Mehmed oğlu Sultan Murad devrinde tamamlandı.". Osman Yurri Peremeci "Edirne Tarihi" isimli eserinde, 1535-36 yıllarında vefat eden Gazi Mihal Bey'in mezarının caminin kibesinde bulunan hazirede gömülü olduğunu söyler. Caminin haziresinde Mihalçoğulları'nın yanı sıra birçok akıncı'nın yattığına başucu ve ayakuca taşı olarak dikili olan kara taşlardan anıyılır. Kara taşı mezarlıklar Anadolu' dan Rumeli'ye geçen Türkmenler, Yürüklerin daha Orta Asya'dan getirdikleri bilinmektedir.

GAZİ MİHAL BEY HAMAMI

Gazi Mihal Bey Hamamı, aynı isimle anılan caminin kuzey doğusunda, Tunca Nehri'nin şehre kalan yakasında, Şah Melek Camisi'nin hemen yanı başında yer almaktadır. Kesme taş ve tuğla malzeme ile inşa edilen yapının beden duvarları iki ve üç sıra tuğla ile bir sıra düzgün kesme taş ve aralarında dikine yerleştirilen tuğlarla ile çerçevesi teknikte inşa edilmiştir. Hamam hakkında H. Çetin Arslan "Türk Akıncı Beyleri ve Balkanların İmarına katkılar 1300-1451" isimli kitabında ayrıntılı bir şekilde anlatılmaktadır. Buna göre: Çifte hamam olarak inşa edilen Edirne' deki Gazi Mihal Bey hamamı, 23 m x 22.50 m. ölçülerinde kareye yakın planlıdır. Erkekler bölümüne giriş doğu tarafından. Girişin hemen gerisinde üzeri kubbemsi bir tonozla örtülü küçük bir koridor ile kuzey ve güneye doğru birer kapı ile iki açıklık sağlanmıştır. Kuzeyde dar ve üzeri beşik tonozlu küçük bir koridorundan batı yönünde erkekler bölümünün tuvalet kısmına ulaşılmaktadır. Giriş koridorundan güneye doğru ise erkekler bölümünün soyunmalık kısmına varılır. Doğu kenardaki niş, kemerlerle küçük beş bölüme ayrılmış, kuzeydeki niş, dilimli yarım kubbe şeklinde ele alınmıştır. Soyunmalık bölümünün güneyindeki iki mekânın işlevi belki olmayıp; bunlardan doğu taraftaki dikdörtgen mekân kubbe ile örtüldür, batıdaki beşik ise tonozludur. Soyunmalıkdan dar bir kapı ile batı yönüne

doğru sıcaklık mekânına geçilir. Üzeri pandantiflerle geçilen büyük bir kubbe ile örtülü sıcaklık mekânı, kuzey ve güneyden dilimli yarım kubbelerle örtülmüştür, batı tarafında ise küllük kısmı yer alır. Kadınlar bölümünün girişi güneydendir. Girişin hemen gerisinde üzeri kubbeli ve geçiş Türki üçgenleri ile sağlandığı soyunmalık mekân bulunmaktadır. Soyunmalığın doğu ve batısında yer alan mekanlar sıcaklık mekânlarıdır. Batı tarafında önce dikdörtgen bir mekâna geçilmekte olup; bu mekânın kuzey ve güneyden ortaya doğru birleşen üçgenlere kareye dönüştürülür; bu mekân da kubbe ile örtüldüğü görülmektedir. Sonra da kubbeden güneye doğru köşedeki kapıdan ikinci bir mekâna geçilir. Pandantif geçişi ve kubbeyle örtülü olan bu kısım batısında, tıpkı erkekler bölümünde olduğu gibi küllük kısmı bulunmaktadır. Doğu tarafındaki sıcaklık mekânında tıpkı batı mekânında olduğu gibi üçgenlere kareye dönüştürülen kısmı üzerine örten bir kubbe ile kapatılmıştır. Doğu yönündeki sıcaklık mekânının doğu köşesindeki bir kapı ile üzeri beşik tonozlu dar bir mekâna geçilir. Bu mekânın karşılığı, güneyde erkekler bölümünde bulunmaktadır. Erkekler bölümünün soyunmalık kısmını örten kubbe, zengin mukarnas ve malakari sıvalar ile bezenmiştir. Sıcaklık bölümü kubbesi de içte, merkezden yüzeyine dağlan palmetlerle kabartma olarak işlenmiştir. Hamamın kitabesi bulunmamaktadır. 1576 tarihli Saruca paşanın vakıf kayıtları arasında; "Mihal Bey Köprüsü başında Şah Melek Medresesi karşısında nalbant ve berber dükkânları, Mihal Bey Hamamı karşısında da dört dükkân" şeklinde isimne rastlanmaktadır. Bu vakıf kaydında Mihal Bey'in kendi adıyla anılan ancak Roma dönemine ait olduğu ileri sürülen ve Mihal Bey tarafından da onandığı belirtilen köprüden ve hamamdan ayrı ayrı bahsedilmesi; zaten tarihini kitabesiyile kesin olarak bilinen (1421) camii ile birlikte bu yapıların güçlüye olarak inşa edilmiş olabileceği ihtimalini düşündürmektedir. 16. yy. ait bu vakıf kaydından başka; 17. yy. Evliya Çelebi, hamamın dericiliklerinde kullanıldığını belirtmesi, yapının, 17. yüzyılda çalısır durumda olduğunu kanıtlamaktadır. Osman Yurri Peremeci, Rusların 1829 tarihinde Edirne'yi almalarının ardından, hamamı kapattıklarını söylemektedir. Hamam günümüzde harap bir durumda yok olma tehlikesiyile karşı karşıyadır.





Araştırma

Trakya Ziraat Makinaları Fabrikası

Mehmet Ağırhan

EDİRNE SANAT OKULU KISA TARİHÇESİ

Erkek Sanat Okulları, kimsesiz çocuklara mahsus olmak üzere ilk defa "İSLAHANE" adı altında Nişte 1860 yılında kurulmuştur.

Edirne yatılı okulları arasında en eskisi olan "EDİRNE SANAT OKULU" kamuoyu nezdinde popüler olarak "Sanayi Okulu" adıyla bugünlere ulaştı. Osmanlı-Rus Savaşı (93 Harbi diye anılan, H.1294-M.1878-79) sonrasında yetim ve öksüz kalan kız ve erkek çocukların bir araya getirilip korunabilmesi gayesiyle kurulmuştur. Zamanın Valisi Müşir Rauf Paşa'nın gayretiyle H.1295(M.1879) yılı başında sokaklarda dolaşan 180

erkek ve 125 kız çocuk toplatılıp Horozlu Yokuşu'nda bulunan Hoca Üveys Medresesi'ne yerleştirilip "İslahane" adı verilerek kurulmuştur.

İlk Müdürü Hacı Salim Efendi'nin yönetiminde Edirne Vilayet İdare Meclisi'nden tahsis edilen 17 bin liralık ödenekle hizmete girmişti. Özel bir komisyon tarafından desteklenen öğrenciler; Siyah Çepken, Siyah Şalvar, Kırmızı Fes, Kırmızı Kuşak ve Kırmızı Renkli Ayakkabılar'la donatılmışlardı.

Sanat Okulu, Edirne Valiliği görevine getirilen Kadri Paşa zamanında kurumsal hüviyetini kazanmıştı. Melce-i Eytam adıyla hizmetine devam eden Sanat

Okulu için medrese çevresindeki evler ve arsalar kamulaştırılıp okul binası yaptırılmaya başlanmıştı. Kadri Paşa döneminde R. 1 Mart 1298 (M. 1882-83) tarihinde padişah oluru ile Hacı Doğan Mezrası'nın (Bugünkü Açık Cezaevi Arazisi ve çevresi) yıllık kirası okula tahsis edilmişti.

Vali Abdurrahman Paşa döneminde ahşap okul binası yıkılıp R.1311 (M.1895-96) yıllarında "Hamidiye Sanayi Okulu" adıyla hizmete girmişti. Başlangıç yıllarında okulda: Marangozluk, Kunduracılık, Ciltilik, Seccade ve Halıcılık ile Terzilik bölümleri açılmıştı. Daha sonra musiki sınıfı eklenmişti. Sanat okulunda R.1324(M.1908-09) yıllarında okula yeni alınan makinelerle fanila ve çorap imalatına da başlanmıştı¹.

Edirne Valisi Hacı Adil Bey'in ikinci dönem valiliği yıllarında (1913-1915) Avrupa'dan ithal edilen jenarötör, 1915 yılında Edirne Sanat Okulu'nda bulunan makinelerin çalıştırılması ve geceleri okulun aydınlatılması sırasında "Elektrik Bölümü'nün de hizmete girdiğini anlıyoruz². Zamanla okuldaki elektrik bilgi ve donanımı Edirne kenti içinde kullanılmaya başlanmış ve daha sonra okul, elektrikle ilgili olarak Edirne Belediye Başkanlığı'na öncülük etmişti.

Edirne Belediye Başkanlığı Meclisi toplanarak elektrikle ilgili bir karar almıştı. Bu karara göre 29 yıllığına hizmet alınmasını ve yapılacak elektrik için bir şirket kurulması yanında kentin haritasının da hazırlanarak ihaleye gidilmesini öngörmüştü³.

Edirne'nin elektrikle aydınlatılması ve ışıklandırılması konusunda Belediye Başkanlığı ve Trakya Ziraat Makinaları Fabrikası arasında bir protokol yapılmıştı. Trakya Ziraat Makinaları Fabrikası'da Alman Siemens Şirketi'ni Edirne'ye davet etmişti. Alman Siemens Şirketi Başmühendisi Hayzi Edirne'ye gelerek fabrikada ve harita üzerinden kentte yaptığı incelemeler sonucu bir proje hazırlamıştı. Proje, Alman Siemens şirketi tarafından onaylanarak Trakya Ziraat Makinaları Fabrikası'na iade edilmişti. Edirne Belediye Başkanlığı'nda onaylı proje üzerinden çalışmalarını başlatmıştı⁴.

TRAKYA ZİRAAT MAKİNALARI FABRİKASI'NIN KURULUŞU

Hamidiye Sanayi Okulu, elektrikle hizmet veren atölye ve tezgâhlar desteğinde üretim ve kaliteyi artırırken yeni organizasyonları da hedefliyordu. Günün koşulları gereğince hazırlanan proje ve planlamalar sonunda, Edirne Valiliği ve Sanayi Okulu Müdürlüğü koordinasyonu ile okul içinde ve dışında yeni tezgâhlar oluşturulması kararlaştırıldı. Yeni uygulamalar sonucu okul çevresinde bütün bölümler, zamanla kendi atölyelerini hazırlayarak "Trakya Ziraat Makinaları Fabrikası"ni kurmuşlardı.

Trakya Ziraat Makinaları Fabrikası'nın, Edirne Sanat Okulu çevresinde hizmete gireceği, Edirne Paşalığı Gazetesi'ne 1924 yılı Temmuz ayında verilen bir ilanla kamuoyuna duyurulmuştu. Edirne Paşalığı Gazetesi'nde çıkan ilanda fabrika; yüksek ve kıymetli ustalarla destekli (Dokuma yapılan el aletleri) ve malzemeye sahip ağaç ve demir ile elektrik işleri için Trakya'nın yeğane (Tek) fabrikası diye tanıtılıyordu. İlanda, hafif ziraat ve makine aletleri ile sair imalat için işlah (Düzeltilme, iyileştirme) ve Trakya'nın bütün sanayi ihtiyacını temin ve en dakik makinalara varınca kadar bilmum ziraat ve fabrika aletleri tamirati için son sistem bir tamirhane ve tesis kurulduğu belirtiliyordu. İmalat ve tamirata mübaşeret (işe başlama) tarihinin ayrıca bildirileceği ilan ediliyordu⁵.

Hamidiye Sanayi Okulu atölyeleri Edirne Valisi Hacı Adil Bey den sonra Vilayet Muhasabesi'ne yük olmaya başlamışlardı. Edirne Valiliği ve Sanayi Okulu Müdürlüğü Atölye ve tezgâhları ihale ile yeniden elden geçirecek onarmışlardı. Okuldaki yeni düzenlemelerin arkasından ilk hizmet, Edirne Kız ve Erkek Öğretmen Okulları'na yeni sıralar imalatı ile verilmişti. Değişik ve farklı bölümlerle eğitim ve öğretim veren Edirne Sanat Okulu, Cumhuriyet Dönemi'nin ilk yıllarında bulunduğu anlamda "Dönere Sermaye" uygulaması benzeri bir sistemle bütün tezgâhlarında okul dışına ücretli hizmet vermeye başlamıştı⁶.

Trakya Ziraat Makinaları Fabrikası, Sanayi Okulu kuruluşu olarak Trakya Bölgesi'ne hizmet veriyordu. Toplam 55 beygirlik bir dizel motorla çalışan dinamo, gündüzleri fabrikanın atölye ve tezgahlarını çalıştıran, geceleri de Edirne kenti caddelerine elektrik sağlıyordu. Fabrika, yeterli ve randımanlı bir tempoda çalıştırılmayınca Kırkkilise (Kırklareli) eski mutasarrıfa (Sancakların en büyük yöneticisi) sabık (önceki, eski) Tevfik Bey'e kiraya verilmişti.

TRAKYA ZİRAAT MAKİNALARI FABRİKASI'NIN ÖZELLİKLERİ

Fabrika; elektrik, aħşap, torna, demir ve dökümler birlikte 5 subeden oluşuyordu. Aħşap Bölümü; makine, doğrama ve araba montajı ile birlikte 3 kısımdan meydana geliyordu. Torna Bölümü; makine ve tesviye kısımlarını kapsıyordu. Tesviye Bölümü; ziraat aletlerinin aħşap ve demir bölümlerini işliyordu. Demirhane Bölümü; ocaklar ve araba montajından sorumlu idi. Elektrik Bölümü; dizel motorun işletmesini üstlenmişti.

Fabrikada imal edilen; Mısır, Tınaz, Ot Balya, Tırmık, Ot ve Sap Kıyma Makineleri, Pulluklar ve bazı değirmenler halka daha ucuz imalatlar sağlanması hedefleniyordu. Her bölümün özel desteklere ihtiyacı vardı. Demir alımının 1/3 ü yurt içinden temin edilirken diğerleri Avrupa'dan ithal ediliyordu. Demirden imal edilen; Çekiç, Pençe, Eğirme Keski, Zimba, Makkap makineleri yapılıyordu.

Fabrikada 90 işçi çalışıyordu. Toplam 6 ocakta, 4 usta ve 6 kalfa ile 6 çırak bulunuyordu. Dökümhane'de birisi yarım, diğeri 1.5 tonluk ocak bulunuyorsa da sadece küçük ocak hizmet veriyordu. Torna Bölümü'nde, 3 makine çalışıyordu. Tesviyede, 1 tane kısıp ustasının idaresinde 5 kalfa ve 9 çırak vardı. Aħşap Bölümü'nde, 2 yan testere ve 2 sipir küle testere bulunuyordu. Ayrıca 2 Makkap, 2 Planya, 1 kalyonluk Planya ve 1 Torna ile 1 Kopye, 2 Bileği ve 1 tane de Freze hizmet veriyordu. Destekhane'de; bir kısım ustası idaresinde 3 kalfa ve 6 çırak vardı. Aħşap ve Marangoz ile Doğrama Montajı'nda 5 usta, 5 kalfa ve 5 çırak çalışıyordu. Araba aħşabiye montajında, 3 usta, bir kalfa ve 2 çırak görevliydi. Elektrik makine dairesinde 2 makinist, 1

yağcı, 5 çırak ve heyeti umumiye için 2 Dülger, 2 amele ve Fabrika Müdüriyeti'nde ise bir ustabaşı ile muhasebeci ve katip bulunmaktaydı.

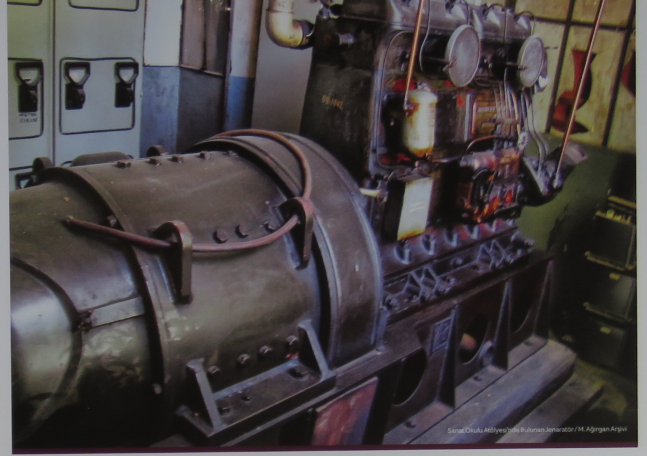
TRAKYA ZİRAAT MAKİNALARI FABRİKASI'NIN ETKİNLİĞİ

İşlerde ağırlık araba imalatında idi. Bilindiği üzere Kırkkilise'deki fabrika ne yazık ki kapanmıştı. Trakya Ziraat Makinaları Fabrikası'nda 1.5 aylık çalışma süresinde araba ve Mısır Makineleri imal edilmeye başlanmıştı. Piyasa fiyatından % 25 daha ucuza satış yapılması kararlaştırılmıştı. Pulluk için yerli üretime geçmek üzere planlamalar yapılıyordu. Keresteyi İstanbul ve Kırkkilise İstranca'dan temin ediyorlardı. Demirler genel olarak Avrupa malı olup gümrüğe tabi tutulduğundan fiyatlar yükseliyordu. Daha randımanlı ve kaliteli imalat için mevcut dinamo yetersiz geliyordu. Elektrik tesisati Kentin 3 mahallesine kadar ulaşmıştı. Dinamo Şirketi'nin Başmühendisi'ne yardim edilerek Edirne Kenti'nde incelemeler yapılmıştı. Elde edilen bilgi ve belgelerden sonra Edirne Belediye Başkanlığı ile görüşmelere başlanmıştı⁷.

Sanayi Okulu Fabrikası'nın tevzi (Dağıtım) işleri için bir Anonim Şirketi kurulması kararlaştırılmıştı. Vilayet Umumi Meclisi, şirketi 5 yıllığına kirayalan Kırkkilise eski mutasarrıfı Tevfik Bey'in önerisini kabul ederek onaylamıştı. Ancak, Umumi Meclis Komandit Şirket kurulmasını uygun bulmuştu⁸.

Bölgede bulunan Ziraat bankaları, Trakya Ziraat Makinaları Fabrikası imalatı olan malzemelere kredi vermeye başlamıştı⁹.

Edirne Belediye Başkanlığı'nın talebi üzerine Trakya Ziraat Makinaları Fabrikası tarafından Edirne caddelerinde yapılmakta olan elektrik tesisati, makinede meydana gelen bir arıza nedeniyle durdurulmuştu¹⁰. Daha sonraki yıllarda devam eden hizmet 1929 yılı başlarında Trakya Ziraat Makinaları Fabrikası'nda yapılacak temizlik nedeniyle 30.3.1929-3.4.1929 tarihleri arasında kente elektrik verilemeyeceği basınla halka duyuruluyordu¹¹. Edirne Belediye Başkanlığı'nca kente yaptırılacak elektrik tesisi için müracaat eden; İngiliz, Fransız, Macar,



Alman, İtalyan ve mahalli grupların teklifleri değerlendiriliyordu¹². İhale bir İtalyan Şirketi olan Marelli Firması'na verilerek fabrikanın inşaatına başlandı¹³. İhale yoluyla kamuoyuna açıklanmıştı¹⁴. Edirne Kenti elektrik tesisati üstlenen firma çarşı bölümü ve caddeleri tamamlayınca, Trakya Ziraat Makinaları Fabrikası'ndan temin edilen elektrikle ile direklerin denemesi yapılmıştı¹⁴.

Türk-İtalyan Marelli Şirketi tarafından tesisati tamamlanan Edirne Şehir Elektrik Fabrikası 29.1.1931 Cuma günü törenle hizmete girmişti¹⁵. Cumhuriyet Dönemi'nin Edirne'deki ilk sanayi kurumu olan Trakya Ziraat Makinaları Fabrikası, kuruluşu itibariyle kademeli olarak 29.1.1931 tarihine kadar Edirne kentinin elektrik hizmeti yanında Edirne'ye, Trakya Bölgesi'ne ve ülkemize değişik iş kollarında katma değerler üreten çok büyük hizmetlerde bulunmuştu. Bir başka cepheden bakıldığında, Sanat Okulu ve çevresindeki Ağa Pazarı Caddesi üzerinde zamanla çoğalan pek çok küçük iş kollarına öncülük

ederken, özellikle araba (Talika) yapımı ve onarımı yönünde 1980 yıllarının sonuna kadar etkinliğini sürdürdü.

Kaynakça:

- 1-Kazancıoğlu R, Tuğrul HM, Gökçe N, Billar E. Edirne Eğitim Tarihi (İlk ve Orta Öğretim) 1363-2005. Edirne: Edirne Vâlîliği Yayınları; 2006.
- 2- Edirne Sesi Gazetesi:24.8.1971-S:3041
- 3- Edirne Paşalı Gazetesi:12.3.1924-S:105
- 4-Edirne Paşalı Gazetesi:13.11.1924-S:171
- 5-Edirne Paşalı Gazetesi:30.7.1924-S:143
- 6-Edirne Paşalı Gazetesi:25.8.1924-S:150
- 7-Edirne Paşalı Gazetesi:13.11.1924-S:171
- 8-Edirne Paşalı Gazetesi:1.1.1925-S:182
- 9-Edirne Paşalı Gazetesi:13.1.1925-S:185
- 10-Edirne Postası Gazetesi:29.9.1925-S:26
- 11-Edirne Milli Gazete:31.3.1929-S:136
- 12-Edirne Milli Gazete:2.8.1929-S:152
- 13-Edirne Milli Gazete:5.12.1929-S:177
- 14-Resmî Edirne Gazetesi:7.12.1930-S:204
- 15-Resmî Edirne Gazetesi:31.1.1931-S:219



Araştırma

Edirne Romanları Üzerine

Muhammed Tağ

Fotoğraf: Nural Çabran

Osmanlı Devleti'ne doksan iki yıl başkentlik yapmış olan Edirne'nin kozmopolit yapısında Romanlar önemli bir yer teşkil eder. Trakya coğrafyasında bu derece önemli bir yere sahip olan Romanlar üzerine yapılan araştırmalar, Romanların Hindistan kökenli bir topluluk olduğuna açık bir şekilde ortaya koymaktadır. Anayurtlarını neden terk ettikleri tam olarak bilinmemekle birlikte göç sebepleri ile ilgili birçok rivayet bulunmaktadır. Anayurtlarından ayrılmaya V. yy'da başlamış oldukları düşünülmektedir. IX. yy'da Anadolu'da XIV. yy'dan itibaren de Avrupa'da görünmeye başlamışlardır. Bu göç hareketi sonucunda XIV.yy'da Amerika'ya kadar ulaşmışlardır. Yüzlerce yıl süren göç macerası boyunca birçok zorluk çekmişler ve farklı kültürlerle olan ilişkilerinde kendi kültürel yaşantılarını günümüze kadar koruyabilmişlerdir. Bununla birlikte kültürlerinde bulunan yerleşik hayata dair bir takım farklılıklar sebebiyle birçok Avrupa ülkesi tarafından ötekileştirme politikasına maruz kalmışlardır. Yukarıda bahsetmiş olduğumuz hususlar neticesinde dönemin hoşgörü siyasetinin yeğâne temsilcisi olan Osmanlı Devleti Romanlar için en ideal yaşam alanını oluşturmuştur.

Roman nüfusunun en yoğun olduğu coğrafya Balkan coğrafyasıdır. Bu durum neticesinde akla ilk gelecek soru "Neden Balkanlar tercih edilmiştir?" olacaktır. Bu sorunun cevabı olarak; Balkan coğrafyasında siyaset açısından 500, kültürel açıdan da 600 yıllık bir hâkimiyete sahip olan Osmanlı Devleti'nin adalet anlayışı ve birlikte yaşama duygusunun varlığını kabul etmek pek tabidir. Romanlar tarafından Balkan coğrafyasının tercih edilmesinin başka bir sebebinin de Türk devlet töresinin önemli bir hususu olan kendisine sığınan bir milleti, topluluğu korumak ilkesi olduğuna düşünülebilir. Bu durumun tarih sahnesinde somutluk kazandığı bir örneğini, Eflak ve Boğdan'da Osmanlı hâkimiyeti kurulduktan sonra Romanların köle olarak alınıp satılmaması konusunda gönderilmiş olan bir hükümle beraber Romanların insani haklarının güvence altına alındığını görmek mümkündür.

Türkiye Cumhuriyeti sınırları içinde Roman nüfusunun en yoğun olduğu bölge Trakya'dır. Osmanlı Devleti'ne yaklaşık doksan yıl boyunca başkentlik yapmış olan Edirne, söz konusu Roman nüfusunun büyük çoğunluğuna yaşam alanı olmuştur. Altı yüz yıllık Osmanlı Devleti idaresi altında kendi kültürlerini devam

ettiren pek çok farklı topluluktan biri olan Romanlar, geçmişte olduğu gibi bugünde birlikte yaşama duygusuyla, birlik ve beraberlik içinde kültürel yaşantısını devam ettirmektedir. Türk sosyolojisinin kurucularından biri olarak kabul edilen Ziya Gökalp'ın "Asırlarca beraber yaşamış, zulüm ve felaketlere beraber göğüs germiş, şan ve şerefi beraber istihsal (elde etme) etmiş, beraber ağlayarak beraber sevinmiş, gelecekte de ortak gayeye ulaşmak için beraber muzaffer olmaya azmetmiş, dayanışma halindeki fertler topluluğudur." şeklinde ki millet tanımları birlikte yaşama alanını da inşa eder. Söz konusu birlikte yaşam alanının inşası, karşılıklı kültürel etkileşimlerle daha da güçlenmektedir.

Edirne Romanlarının Osmanlı Devleti içindeki sosyal ve iktisadi yapısını gösterecek olan temel kaynaklar, Başbakanlık Osmanlı Arşivinde fazlasıyla yer almaktadır. Bizim ele almış olduğumuz dönem 1844/45 yıllarını kapsamaktadır. Bu dönemde Temettuât defterleri temel alınarak araştırma yapılmıştır. Bu defterler incelendiğinde Osmanlı Devleti'nin arşivlikteki kudretini de daha somut bir şekilde görmek mümkündür.

Defterlerde bir hanede yaşayan ve vergi veren erkek nüfusun sayısı, ne kadar vergi vermiş oldukları, sahip oldukları menkul ve gayrimenkuller, meşgul oldukları meslekler ve bu meslekten elde etmiş oldukları gelirler tespit edilebilmektedir. Bu araştırma alanı çerçevesinde Romanların sahip oldukları mal, mülk, vermiş oldukları vergi, kaç hane oldukları, yıllık kazançları, meslek gelirleri vs. gibi istatistikî bilgilere ulaşılmıştır.

Yapılan araştırmalar da Romanların Osmanlı arşiv belgelerinden Temettuât defterlerinde Kipti olarak kaydedildiği; geriye kalan belgelerde ise Kipti veya Çingene olarak kaydedildiği görülmektedir. Kaynak olarak kullanmış olduğumuz Temettuât Defterlerinde Romanların genellikle demirçilik ve kaçıncılık gibi meslekleri yapmış oldukları görülmüştür. Sılcı Sürücülüğü olarak karşılaşılmış olan mesleğin o dönemde Meriç ve Tunca nehirleri üzerinde kayıçılık yapılmakta olduğunu göstermektedir. Yine günümüz Edirne'sinde çoğunluğunu Romanların yapmış olduğu "faytonculuk" mesleği, 1844/45 yıllarındaki kayıtlarda sürücülük ve arabacılık olarak geçen meslek ile yakından ilişkilidir. Yine Romanların neşeli hayatları "çalıcılık/müziyenlik"

sanatında da ayrı bir yetenek ve beceriye sahip olmalarını sağlamıştır. Bu becerilerinin bugün olduğu gibi geçmişte de çalışma kaynağımız olan arşiv belgelerinde görüldüğü üzere Romanlara kazanç sağlamıştır.

80'li yılların sinemalarında sık sık işlenen "Ayrı Oynatıcılığının" da bu dönem Romanları arasında yapılmakta olduğu görülmekte ve bu meslek belgelerinde Ayuculuk olarak geçmektedir. Yine aynı dönemde Maymunculuk olarak geçen meslekte "Maymun Oynatıcılığı"dan başka bir şey değildir. Yukarıda bahsetmiş olduğumuz meslekler haricinde; lağımçılık, kömürçülük, ahbar, hamallık, odun yarılcılığı, sepetçilik, tarakçılık, harmancılık, vd. gibi mesleklerin Romanlar tarafından tercih edildiği görülmektedir. Romanların gelenekselleşmiş olan göç yaşantılarının toprakla olan bağıni en aza indirmişti. Bu durum, incelemeye almış olduğumuz Temettuât defterlerinde de görülmektedir. Romanlara ait büyük tarım arazisi kayıtlarına çok az rastlanmıştır ve genel olarak birer dönüm olan bağlarda üzüm yetiştiriciliği gibi tarımsal faaliyetler yapmış oldukları görülmüştür. Fakat tarım işçisi olarak çalışanlarda bulunmaktadır. Özellikle Uzunköprü ve Lalapaşa ilçelerine ait olan defterlerde karşılaşılan Romanların genelinin tarım işçisi olarak çalıştıkları görülmüştür.

Osmanlı Devleti, Romanların Müslüman olanlarından da Gayrimüslim olanlarından da ciye (gayrimüslimlerden alınan baş vergisi) vergisi almıştır. Bu durum iki şekilde yorumlanabilmektedir; birincisi Romanların göçebe yaşam sürüyor olmaları, ikincisi Avrupa'da istenmemelerinin bir sebebi olan girmiş oldukları dini tam olarak benimsememeleridir. Fakat hangisinin ciye alınma sebebi olduğu tam olarak bilinmemektedir. Romanlardan alınan temettuât vergisi kayıtlarına bakıldığında zaman banda herhangi bir değişiklik olmadığı görülmektedir. Yine Romanların da kör, sakat, hasta vs. durumunda olanlarından vergi talep edilmemiştir.

Genel olarak Edirne Temettuât defterlerinde Romanların üretken ve toplum içerisinde aktif oldukları görülmüş, sadece iki kişi dilenci olarak kaydedilmiştir. Tüm bu hususiyetlerle birlikte yetiştirilen boyunca birlikte yaşama duygusu ile adaleti bir şekilde barış ve huzur içerisinde yaşayabilen bir millet olmayı başarabilmişizdir.



EDIRNE

EDIRNE

Edirne'yi Bilmek

Serhat Ocak

Tanpınar Beş Şehir'de Edirne'yi anlatmaz. Oysa o eşsiz Türkçesiyle, Edirne'yi anlatsaydı, Edirne'ye bakarken şehri keşfederdik. Bir şehir nasıl anlatılır? Şehre bakarken neyi görür gözler? Hele baktığımız canlı ve girift bir yapıya, ona nasıl nüfuz edebilirsiniz? İnsan ipek böceği gibi etrafına ağdan kafes örer. Dünyasını küçültür. Akil ve beden büyüdükçe, algı ve bilinç dünyası küçülme tehlikesi ile karşı karşıyadır. Filozofların akıl tutulması dedikleri bu olsa gerek. Bazı şehirler vardır ki akıl tutulmasının panzehiridirler. Siz dünyanızı küçültmeye çalışsanız da onlar buna izin vermez. Mekânı fark ettikçe, daralan bilinciniz genişler, algı evreniniz sonsuzlaşır.

Yaşadığımız ve benim şehrim dediğim bu belde; Edirne, o panzehirlerden biridir işte. Bu şehre bakarken, insanın, insanlığın serüvenini adeta haykırıldığını görürsünüz. Şehrin merkezinde camiler ve yükselen minareler, Kur'an-ı Kerim'de geçen (Fe eyne tezhubun) "Bu yolculuk nereye?" ayetinin cevabı gibidir. Yerden göğe doğru yükselen minareler, insanın yolculuğunun da topraktan Allah'a doğru olduğunu anlatır. İnsan beşerikten insan olmaya adım atar. Mesela, Selimiye Camii'ne baktığınızda, hayatın merkezinin Allah olduğunu görürsünüz. Bu eşsiz eser, estetik ile inancın nasıl bir güzellik ortaya koyduğunun taş halidir sanki.



Zaman sınırlar insanı, eğer zaman algısı sadece içinde bulunduğunuz an ise, bir zaman körlüğü var demektir. Eskilerin "Dehşetlik" dediği, zamana tapınma, onu yüceltme de başka bir akıl tutulması örneğidir. Bu şehir, sizdeki kısır zaman algısını da parçalar, paramparça eder. Bu şehre baktığınızda, bir medeniyeti görürsünüz. Kökleri, geleneği ve kendine ait kültürü olan bir belde çıkar karşınıza. Kilisesi ve havrası ile bu şehrin kültürel zenginliğinin izlerini görürüz.

Her şeyin tekdüzeleştiği bu çağda, çağa inat, bu şehir, sokaklarında ve ruhunda taşıdığı zenginlikle size ilham olur. Birçok kültürün yaşadığı ve geçiş yeri olduğu bu coğrafya insanı şekillendirir. İbni Haldun'un "Coğrafya kaderdir!" sözü, burada makes bulur.

Bazı şehirler yüceltir insanı. Şanlı bir geçmiş, tarihe mal olmuş şahsiyetlerin aydınlığı şehrin üzerinden hiç eksik olmaz. Benim şehrim o şehirlerdendir. Şehzade Mehmet bu toprağın çocuğudur. Onu "Fatih Sultan Mehmet", Ser Mimarın-ı Hassa Sinan'ı "Büyük Usta" yapma şerefi bu şehre aittir. Bu şehrin tarihi şahsiyetleri, biz mirasçılara her gün, her gece şu mesajı verir: "Büyük hayaller kur, büyük düşün." Bu şehir; küçük düşünceleri, küçük hayalleri bünyesinde barındırmaz;

tarih buna şahittir. Bunu ancak bilenler bilir, varsın Edirneli şair Hayali: "bilmezler" deyip dursun:

Cihân-ârâ cihân içindedir ârâyi bilmezler
O mâhiler ki deryâ içredir deryâyı bilmezler

Harâbât ehline düzâh azâbin anma iyi zâhid
Ki bunlar ibn-i vakt oldu gam-ı ferdâyı bilmezler

Şafak-gün kan içinde dâğımı seyretse âşkılar
Güneşte zerre görmeyler felekte âyi bilmezler

Hamide kadlerine rişte-i eşgi takub bunlar
Atarlar tîr-i maksûdü nendendir yâyi bilmezler

Hayâlî fakr şâline çekenler cism-i uryânı
Anınlâ fahredeler atlas ü dîbâyı bilmezler...¹

¹ Cihani süleyen (Allah) cihadıdır, ama (insanlar onu) aramasını bilmezler. Balıklar ki denizin içindedir, denizi bilmezler. Harabâd ehline cehennem azabından söz etme ey zahit, bunlar vaktin oğlu oldular, gam ferdâyı bilmezler. Âşkılar şafak gibi kızı yaranlarını seyretse, gökyüzünde güneşi zerre kadar görmeyler, ayı farketmezler. Bükmüş boylarına gözyaşı ıplığını takip istek okunu hedeflerine atarlar da, yayın neden yapıldığını bilmezler. Hayâlî, çöplük vicutlarına yoksulluk şâlini çekenler, bununla düvünler de atlas ve dîbayı bilmezler.



Edirne
Mutfađı

Salma (Etlı Lahana) Yemeđi

Yrd. Doç. Dr. Rifat Gürgendereli

Fotoğraflar: Behiř Gnelen

Muhteřem bir ana yemek olan "salma yemeđi", Edirne'nin kiř akřamlarına mahsus bir yemektir. Edirne'nin sođuyla yorulmuř, bitkin dřmř kiřilerin midesine tat, vcuduna enerji verir. Saray kltrnn mutfađıyla yođrulan Edirne yemekleri arasında yer alan "salma yemeđi" aynı zamanda ailelerin bir araya geldiđi, řenlendiđi, byk sofraların kurulduđu bayramların da vazgeçilmez yemeklerinden biridir. Lahana ve et, Balkan yemek kltrnn de merkezi olan bu Edirne yemeđinin ana malzemeleridir. Aslında bir kiř sebzesi olan lahana, artık her mevsimde

yenilebilmekte. Haliyle de yemeđimiz, gnmzde her mevsimin yemeđi olma konumunda. Yapımı meřakkati gibi grnse de becerikli Edirne hanımlarının kolaylıkla yaptıđı, lezzetle yenilen bir Edirne yemeđi. Lahana ve pirinçle yapılan "kapuska" yemeđi ile karıřtırmayalım ltfen! Etlı lahana(salma) yemeđinin yapımı iin gerekli olan malzemeler: 1 orta byklkte lahana, ½ kg. kemikli Edirne koyun eti, 3 bař sođan, 2 kuru kırmızı bařak biberi, 1 yemek kařıđı ev salçası, yarım su bardađı sıvı yađ ve 2 ay kařıđı tuz.



İri paralar halinde dođradıđımız eti, yađda hafif dndrerek kavuruyoruz. Biraz su ilave ediyoruz ve etlerimizi yarım saat kadar hařlıyoruz. Tercihen gvete, bulamazsanız bir tencerede yađ ve sođanı kavurup, hařlanmış olan etlerimizi ilave ediyoruz ve kavurmaya devam ediyoruz. Bu arada ev yapımı salamızı da ekliyoruz. Avu ii byklgnde dođradıđımız lahanaları, gvecin

iine salıyoruz. Yeteri kadar tuz koyuyoruz. Btn malzeme bir mddet kavruluyor. Eti hařladıđımız et suyu ve duruma gre bir miktar daha suyu ekliyoruz. Kuru acı biberleri de gvecimizin stne gzelce yerleřtiriyoruz, kapađını kapatıyor ve yarım saat kadar normal ateřte piřiriyoruz. Yemeđimiz hazır, lezzeti harika... Servis ve sunum ise size kalmıř! Afiyet olsun.

Geçmiş Zaman Olur ki...

Bu sayımızda, "Geçmiş zaman Olur ki" sayfamızın konusu; "Müteferrika İbrahim'in ölümüyle boşta kalan Tırhala, Paşa ve Çirmen sancaklarında ve Fener Nahiyesi'ne tâbi Makrihor Karyesi'ndeki zeâmetin, Süleyman'a verilmesine dair" bir berat. Bu beratla ilgili bilgiler aşağıda yer almaktadır.

Cinsi	· Berât
Dönemi	· I. Abdülhamid
Tarihi	· h. 23.06.1188 / m. 31.08.1774
Yazı Çeşidi	· İlk satır celli divânî ve diğer satırlar divânî hat ile yazılmıştır. Derkenârlar, siyâkat ve divânî kırmızı hatlarıyla yazılmış olup, beşinci ve sekizinci satırlar arasındaki zeâmet kaydı, siyâkat hat ile yazılmıştır. 9 satırdır.
Ebadi	· 51,5x75,5 cm.
Tuğrâs ve Tazyîkâtı	· Altına çekilen tuğra, siyah tahriridir. İç beyze, yeşil zemin üzerine renkli çiçeklerle tuğlar arası, klasik teşrihdeki hatâli motifleriyle teyîn edilmiştir. Diş beyze, haşer arası ve seredeki zemin boyamasında, tıpkı gölgeye benzer bir üslûb görülmektedir. Üzerindeki çiçekler, zemin renginin koyusu ve altın ile negatif galgılmıştır. Hayat ağacı formunun zeminiindeki hatâli kompozisyon ve çevresindeki yarım goncalar, çıkâr tarzında teyîn edilmiştir. Tuğranın her iki yanında tepelik ve yaprak formu içinde, Türk rokokosu tarzında çiçekler mevcuttur. Çiçeklerin yapıldığı altın zemine ve halkârî bezemede motiflere, iğne perdah yapılmıştır. Hatt-i humâyûnün çevresindeki altın zemine, siyah tahriri hatâli kompozisyonu yapılmıştır. Bağlık, iki sıra kurtçuklu pervâzla ve bir sıra geçme ile çevrilmiştir. Tezhibî, kapalı form ve hatâlden mütefekkil klasik kompozisyondur. Tuğlarda, kırmızı, maxî, yeşil renkler ve altın kullanılmıştır. Formun sivama altın kısımlarına ve tuğlardaki motiflerin ortasındaki altına, iğne perdah yapılmıştır. Hatt-i humâyûn, altın cedvel ile çerçeveye alınmıştır. Serenin iki tarafında, halkârî tarzında saz yolu motifî görülmektedir. Davet (duâ) cümlesi, kırmızı mürekkeble yazılmıştır. Yazıda, kırmızı ve siyah mürekkeble kullanılmıştır.
Gördüğü İşlem	· 1-Tuğranın üstünde, Plâdîâr'ın el yazısıyla yazılmış "Mücebbce amel oluna", (Gereği yapısın.) ibaresi yer almaktadır. · 2-Berâtin sağ tarafında, Defterhâne'den çıkarılmış derkenâr kayıtları bulunmaktadır. · 3-Beşinci ve sekizinci satırlar arasında, zeâmet kaydı yer almaktadır. · 4-Sol alt köşede, berâtin yazıldığı yerin kaydı vardır.
Konusu	· Müteferrika İbrahim'in ölümüyle boşta kalan Tırhala, Paşa ve Çirmen sancaklarında ve Fener Nahiyesi'ne tâbi Makrihor Karyesi'ndeki zeâmetin, Süleyman'a verilmesine dair.
Fonu ve Tasnif No	· BOA. Müzehebb Fernânlar, No: 740

