

# Ünlüler Ender'de!



VITRİN  
PHILIPS MAVI TEFAL  
PUMA DOCKERS DEFACTO  
LEE LEE  
L'ORÉAL COLIN'S  
QUIKSILVER ADIDAS  
WRANGLER  
LEVIS ADIL ISIK  
BRAUN SEVEN HILL  
PIERRE CARDIN  
SARAR BODI  
MAX FACTOR  
ABBATE

**ender**  
MAGAZALARI



İSTANBUL • Ender Bayoğlu • Ender Şişli • Ender /Kısırey • Ender Bakırköy • ADANA EnderPerk • Ender Saydam • Ender Çakmak  
• Ender Kenan Evren Bulvarı • Ender GAZIANI • Ender ERGİÇEHİR • Ender EDİRNE • Ender MERSİN • Ender KAYSERİ



# edirne

İLKBAHAR - SAYI 23 2008-1



## Selimiye'nin Çinileri



Harabeden Kurtarılan  
Mimarlık Şeheseri:  
Ekmekçizade Kervansarayı



Tekin Sayınbaş ile  
'Saraçlar Caddesi'nin  
Aşına Yüzleri'



Rakım Ertür'ün Anılarından  
'Edirne Savunması Günleri'



Edirne'nin Sosyal  
Kültürel Yaşamında  
Sevilen Bir Tat: Helva

## Türkiye'nin Hazır Çimi İpsala'dan



Edirne İpsala'daki Çiftliğimizde profesyonellerce üretilen ve hasat edilen, tamamen toprakta yetişen, yoğun, güçlü kökleriyle yaşayan canlı ve yemyeşil doğal bir halidir.



## Doğanın yemyeşil çözüm rehberi

Yılın on iki ayı boyunca birkaç saat içinde bahçenize parkınıza veya sahanıza serilen canlı ve yemyeşil doğal bir halidir.



**eos.rod**  
touch of nature

**gaia.rod**  
TOUCH OF NATURE

Şehit Muhtar Cad. No:17 K:6 Taksim / İstanbul Tel: 0212 235 59 53 - 54 Fax: 0212 250 32 09

[www.turkchim.com](http://www.turkchim.com) [turkchim@turkchim.com](mailto:turkchim@turkchim.com)

member  
**TPI**  
TÜRKİYE  
PARK VE SAHNE  
YERLEŞTİRME  
YERİNE  
YESİLİR

## edirne

ILKBAHAR-2008-1 SAYI 23

6

Edirne Ticaret Borsası

8

Rakım Ertür'ün Hatıratından,  
Edirne Savunması Günleri

11

Trakya Birlik'ten Ürettiği ve  
Edirne'ye Katkıları

**Rafet Sezen**

12

Osmanlı'nın Balkanlar'daki Egemenliğini  
Tescil Eden Zafar: Sırsındığı

**Oral Onur**

14

Ekmekçizade Ahmetpaşa Kervansarayı

16

Selimiye'nin Çinileri  
**Mehtap Cömert**

20

Tekin Sayınbaş ile  
'Saraçlar Caddesi'nde Aşına Yüzler

**Zeki Kar**

22

Geçmişin Hüzünü;  
Karanfiloğlu Evleri

**Enver Şengül**

24

Edirne'nin Sosyal-Kültürel Hayatında  
Sevilen Bir Lat: Helva

**Zeki Kar**

28

Sınnın Bekçisi Meriç

32

Kentin Belleği: Bir Buçuk Öyküsü  
**Behiç Günalan**

EDİRNE İL ÖZEL İDARESİ  
TARAFINDAN YAYINLANMIŞTIR

İmtyaz Sahibi:

Nusret Miroğlu, Edirne Valisi  
Sorumlu Yazı İşleri Müdürü:

Yağar Timuçay Soybay

Yayın Koordinatörü: Ercan Dinkçi

Ediştir-Yağcı: Zeki Kar

Baskı Yeri: Printipay Basım San. ve Tic. A.Ş.

Dudullu O.Ş. B. 2. Cad. No. 5 İlimizine İstanbul

Tel: (0216) 845 63 63

Edirne Valiliği Basın ve Halkla İlişkiler Müdürlüğü

Tel+Fax: (0284) 213 24 07



## Balkanlar'da ortak kültürün gelişmesine katkı Contribution to development of common culture in the Balkans

'Cross-border Cooperation' program improving in recent years with projects that our non-governmental organizations sign with great success gives hope as steps developing peace, friendship and cooperation with our neighbours.

While projects we developed with understanding that contributes to improvement of common culture with our neighbours, Edirne, meeting place of Balkan waters becomes the symbol of looking to the future with confidence.

It is extremely pleasing to see satisfactory results of works that we maintain appropriate to Edirne's vision in the field of tourism and presentation. Valuable efforts of private sector and non-governmental organizations contributing to fair events have great significance in view of city's vision and reaching tourism objectives.

Removal of deficient points rapidly with support and cooperation of tourism sector representatives, City's scientific location Trakya University and Culture and Tourism Ministry must be seen as primary means to reach the targets.

Improvement of quality of services reaching the public with self-sacrificing works of all public institutions and establishments under the coordination of Edirne Governorship is our general wish. We find it worthwhile that activities carried out with transparent understanding are perceived correctly by the public and we also place great emphasis on criticisms, opinions and recommendations given with respect to future works.

Sivil toplum kuruluşlarımızın başarıyla imza attığı projelerle her geçen yıl daha da hızlanan 'Sınır Ötesi İşbirliği' programı, komşularımızla barış, dostluk ve işbirliğini geliştiren adımlar olarak umut verici.

Komşularımızla ortak kültürün gelişmesine katkı veren anlayışla, geliştirdiğimiz projeler birer birer hayata geçerken, Balkan sularının buluşma yeri Edirne, geleceğe güvenle bakabilmemize de simgesi oluyor.

Turizm ve tanıtım alanında Edirne'nin vizyonuna uygun olarak sürdürdüğümüz çalışmaların meyvelerini görmek de oldukça sevindirici. Fuar etkinliklerine katkı veren özel sektör ve sivil toplum kuruluşlarının değerli çabaları, kentin ufkunu açması ve turizm hedeflerine ulaşılması bakımından büyük önem sahip.

Turizm sektörü temsilcileri, ilin bilim yuvası Trakya Üniversitesi ve Kültür ve Turizm Bakanlığının desteği ve işbirliğiyle, eksikliği duyulan noktaların hızla giderilmesi, hedeflere ulaşılmasında başlıca yol olarak görülmelidir.

Edirne Valiliğinin koordinatörlüğünde tüm kamu kurum ve kuruluşlarımızın özverili çalışmalarına halka ulaşan hizmetlerin niteliğinin gelişmesi genel arzumuzdur. Şeffaif bir anlayışla yürütülen faaliyetlerin kamuoyuna doğru anlatılması, gelecekteki çalışmalarla sıkı tutması bakımından, eleştiriler, görüş ve öneriler dikkate değer ve yararlı görmektediriz.

**Nusret Miroğlu**  
Edirne Valisi  
Governor of Edirne

## 'Sınır Ötesi İşbirliği' Yeni Projelerle Gelişiyor

Türkiye-Bulgaristan Sınır Ötesi İşbirliği Programı, hibe alan 4 yeni projeye yoluna devam ediyor. 'Kültür değişimi' ve 'kültürel faaliyetler' temalı projelerin sahipleri ETSO, Meric Belediyeler Birliği, Edirne Belediyesi ve Edirne Şoförler ve Otomobilciler Esnaf Odası...



EDİRNE Valiliği Avrupa Birliği Eğitimi Merkezi (ABEM)'in, uygulayıcı, yürütücü, izleyici ve değerlendirmesi olarak görev yaptı, Türkiye-Bulgaristan Sınır Ötesi İşbirliği Projesi, 2005 Yılı Bütçeli III. Teklif Çağrısı'yla hibe kazanan 4 yeni proje ile devam ediyor.

Geçtiğimiz yılın kasım ayında başlayan projeler şunlar:

Edirne Ticaret ve Sanayi Odası'nın (ETSO) 'Türkiye-Bulgaristan Bölgesel Ekonomik Birleşme' adlı projesi. Burgas Ticaret ve Sanayi Odası'nın proje ortağı olduğu projenin hibe miktarı 34 bin 893 Avro. Uygulama yeri Edirne ve Burgas kentleri olan proje 12 ay sürecek. Meric Belediyeler Birliği'nin 'AB Sürecinde Yeni Yönetimler ve Bulgaristan Orneği' adlı projesi. Maritza Belediyeler Birliği'nin ortağı olduğu projenin hibe miktarı 30 bin 330 Avro. 6 ay sürecek projenin uygulama yeri Edirne ve Haskova kentleri.

## 'Marka Kent Edirne' İçin Strateji Arayışı

Türkiye Turizm Stratejisi Eylem Planı çerçevesinde Edirne'nin markalaşması için çalışmalar yapılıyor.

EDİRNE'NİN tanıtım potansiyelinin daha verimli kullanılmasını ve turizm ekonomiyi katkısını artırmasını amacıyla çeşitli toplantılar düzenleniyor. Kültür ve Turizm Bakanlığı, Trakya Üniversitesi, Edirne Valiliği ve sektör temsilcilerinin katılımıyla gerçekleştirilen toplantılarda, 'Kentsel Öçekli Marka Stratejisi' geliştirilmesi için değerlendirmeler de yapılıyor.

Kültür ve Turizm Bakanlığının başlattığı, aralarında Edirne'nin de bulunduğu 15 illi kapsayan projeye, kültür

turizmiyle markalaşma çalışması yürütülüyor. Türkiye Turizm Stratejisi Eylem Planı adıyla yürütülen çalışmada, bilim insanlarının sunum ve önerileri doğrultusunda hazırlıklar yapılıyor.

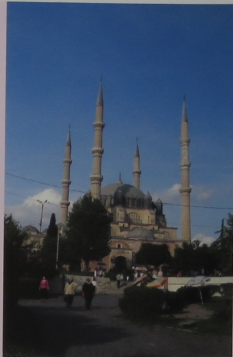
Ocak, şubat ve mart aylarında gerçekleştirilen toplantılarda, Edirne kentinin markalaşma sorunları masaya yatırılarak, markalaşma stratejileri hakkında çeşitli görüşler dile getirildi. Çalışmaların yürütülmesi için Edirne Valiliği, Edirne Belediyesi, İl Kültür ve Turizm Müdürlüğü ve Trakya Üniversitesi'nin de aralarında bulunduğu bir üst kurul oluşturuldu.

Projelere tahsis edilen fonlar, sınır ötesi etkiyle sahip ortak ve küçük ölçekli projelerin tanınması ve geliştirilmesi amacıyla, sınır bölgesindeki yerel ve bölgesel kamu idareleri ile ticaret, sanayi ve ziraat odaları, ticaret birliği, sendikalar, sivil toplum kuruluşları, okul ve üniversiteler, vb. gibi demokratik toplumun diğer unsurlarının ve temsilcilerinin artırılması için kullanılıyor. Bu nedenle OKPF yerel-bölgesel aktörlerin idari kapasitelerinin geliştirilmesinde önemli bir rol oynuyor.

ABEM, Bulgaristan-Türkiye Sınır Ötesi İşbirliği Programı'nın İnsanları İnsana Faaliyetler Tedbiri'ne yönelik açılan Ortak Küçük Projeler Fonu, 2006 Yılı Bütçeli IV. Teklif Çağrısı'na ise şubat ayında çıktı.

### 2008 Kültürler Arası Diyalog yılı

Avrupa Komisyonu'nun, 2008 yılını 'Avrupa Kültürler Arası Diyalog Yılı' olarak kutlanmasını karardı doğrultusunda çeşitli etkinlikler gerçekleştiriliyor.



## Fuarda Güçbirliği Tanıtım Etkinliğini Artırdı

İSTANBUL'DA düzenlenen uluslararası fuara, bu yıl ilk kez, ilçeleri ve meslek örgütleriyle birlikte katılan Edirne, tanıtım etkinliğini en üst seviyeye taşıdı. Edirne Valiliğinin, Keşan, Uzunköprü, İpsala ve Enez ilçeleri ve meslek örgütlerinin katılımıyla, EMITT fuarında açtığı stand ziyaretçi akınına uğradı.



## Hükümet Konağına Yeni Çevre Değişimleri

İki yıldır sürdürülen çalışmalar sonucunda Hükümet Konağı ve çevresi yeni bir görünüme kavuştu. Yeşil alan düzenlemesi, perforje çit, granit ve mermer kaplama çalışmalarıyla, yeni peyzaj kazandıran vilayet bahçesindeki tarihi köşker de onarımdan geçti. 'Paşa Kapsi' diye bilinen tarihi kapı onarılarak, vilayeti girişi olarak düzenlendi. Avrupa Birliği Eğitimi Merkezi (ABEM)'in hizmet verdiği Paşakapısı Güney Köşkü ile, Sosyal Yardımlaşma ve Dayanışma Vakti'nin faaliyeti gösterdiği Paşakapısı Kuzey Köşkü'nün çatı, alşap dograma ve boya işleri yapıldı. Güney Köşkü'nün elektrik tescatı ve ve güvenlik sistemi de yenilendi.

Çalışmalar sırasında, orijinali DSİ yanında bulunan tarihi Dertli Mustafa Bey Çeşmesi'nin bir benzeri de vilayet bahçesine yapıldı.



## Ender Bilal'dan 'Edirne'de Kültür'



'Edirne'nin Eğitim Tarihi', 'Edirne'nin Basın Yayın Tarihi' adlı çalışmalarıyla, kent tarihini aydınlatan kitaplar yayımlanan Ender Bilal, gazete makaleleri ve toplantı bildirilerinden oluşan 'Tarihî Başkent Edirne'de Kültür' adlı kitabını yayımladı.

Trakya Üniversitesi Kütüphane ve Dokümantasyon Daire Başkanı Bilal, 182 sayfalık kitabında, kent ve kültürü, kentin markalaşması, eğitim-öğretim, kültür-haneçilik, kitap ve okuma sevgisi üzerine kaleme aldığı yazılarına yer veriyor.

Trakya Üniversitesi Rektörü Prof. Dr. Enver Duran, kitaba yazdığı önsözde, "kent tarihini ve kültürel değerlerini gelecek kuşaklara aktarmaya katkıda bulunan kitabın, yalnızca geçmişe ışık tutmakla kalmayıp, günümüzde dair önemli saptamalar içerdigi"ni kaydetti.



temsil edildi. Ziyaretçi akınına uğrayan Edirne standında, misafirlere yöresel ürünlerden, bezay peşir ve badem ezmesi ikram edildi. Fuar standı, profesyonel dizayn ve etkinlikleriyle ziyaretçilerin beğenisini kazandı. ETUR AŞ de standta yöresel el sanatları ürünleri satışı yaptı.

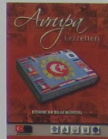
## Avrupa'nın Lezzetleri Bir Kitapta Toplandı

Aralarında Türkiye'nin de bulunduğu 30 Avrupa ülkesinden alınan 49 yemeğin tarihi, Edirne Avrupa Birliği Bilgi Bürosu'nun hazırladığı 'Avrupa Lezzetleri' adlı kitapta toplandı.

AB Bilgi Bürosu'nun yayımladığı kitap, Avrupa Birliği çemşesi alanında bir araya gelen farklı dil, din, renk, mezhep ve kültürlerin damak tatlarını yansıtmaya hedefliyor. Üye ve aday ülkelerin en ünlü yemeklerini seçilecek, tarihinin anlatıldığı kitaplar, Türkiye'den de AB Bilgi Bürosu'nun bulunduğu 10 ilin ünlü lezzetlerine yer veriliyor. Edirne'den 'tava çiğeri' ve 'zerden'in yer aldığı 'Avrupa Lezzetleri' kitabında yemek çeşitlerinin tarifleri, Türkiye ile diplomatik ilişkisi bulunan ülkelerin konsoloslukları aracılığıyla elde edilmiş.

Kitabın en ilginç yanı ise, üç komşu ülkenin aynı yemek tarifini verecek,

ortak mutfak kültürlerini yansıtmaları. Bulgaristan, Türkiye ve Yunanistan'da aynı adla pişirilen 'musa-sakka', komşuluk kültürünün simgelerinden biri olarak göze çarpıyor.



## Taşlık-Mahmut Paşa Camii

15. yüzyıldan günümüze kadar birkaç kez yıkılıp yapılan Taşlık Camii, Vakıflar Bölge Müdürlüğü tarafından yeniden inşa edilerek ibadete açıldı.

EDİRNE'NİN Taşlık semtindeki Mahmut Paşa Camii, inşa edildiği 1470 yılından günümüze kadar uzanan süreçte, birkaç kez yıkılıp yeniden yapıldı. Cami, Fatih Sultan Mehmet'in vezirlerinden Mahmut Paşa tarafından yaptırılmış ve 1473 yılında da vakfiyesi düzenlenmiş. Ancak caminin yapım tarihine ilişkin farklı kayıtlar ve görüşler de var.

Kimi tarihçiler, mevcut bir zaviyenin temelleri üzerine inşa edildiği belirtilen caminin, yüz yıl kadar sonra Mimar Sinan tarafından yeniden inşa edildiğini ya da onarıldığını yazıyor. Sinan'ın eserlerin listesini veren 'Tezkiretü'l Bünyanda,

"Mahmut Paşa'nın ruhu için Taşlık Camii, Edirne'de zaviyeden yapıldı" ifadesi yer alıyor.

### Mimarî özellikleri:

Taşlık Camii, Edirne'deki tek kubbeli camilerin en büyüklerinden. Son cemaat yeri ve batı cephesinin kuzey ucunda bir minaresi var. Yapının ince ışıklılık, ahşap kapı ve pencere kanatları da aslına uygun olarak yenilendi.

### Geçirdiği onarımlar

Tarihi kayıtlardan, caminin 1751 yılındaki depremde yıkıldığı anlaşılıyor. Edirne Müzesi'ndeki bir kitabeyle göre yapı, 1902-1903 yılında, vakıflar tarafından onarıldı. Ancak, 1930'lu yıllarda minaresi yıkılan, kubbe kısmından sökülen yapı bakımsızlıktan terk edildi. Ayakta kalan kısımların onarılacağı düşünülerek de 1937 yılında yıkıldı. Yık-



trılan yapı, temelleri üzerinden yeniden inşa edilmeye başlandı, ancak inşaat bir türlü tamamlanamadı.

Harabe halindeki Taşlık Camii'nde, Vakıflar Bölge Müdürlüğü tarafından restorasyon çalışması başlatıldı. Temelinden itibaren yeniden inşa edilen cami, 2007 yılı Ramazan ayında da ibadete açıldı.

## Lari Çelebi Camii

Hayrettin Vakfı'na bağlı Lari Cami, Laleli Camii adıyla da biliniyor. Yavuz Sultan Selim dönemine tarihlenen camii yapıtın Fatih'in doktoru İrani Alibühâmet Lari Acemi. Tarihi kayıtlarda 'Mahalle'lî Hamid Bey Camii Hakim Lari' adıyla da anılmakta.

SABUNİ Mahallesinde bulunan cami, iki tarafında yula cephelediği, kuzeyinde avlusu bulunur. Kare planlı hariminin (iç mekan) üç cephesini revaklar çevreler. Minareni kuzeyduydu köşesinde. Üç taraftan revakla çevrili aç sayıdaki cami örneklerinden biridir.

### Geçirdiği onarımlar

Rifat Osman'ın 1900'lü yılların başında çektiği fotoğraflardan, 18. yüzyılda yapılan restorasyonlarda üzerinin primidal kaplı çatıyla değiştirildiği anlaşılıyor. 1953 depremde de haziresi genişletilen yüz nedensizle ortadan kaldırılan eser, çevre dükkanların da iş-

gale uğradı. 1976 yılında kapsamlı bir onarımdan geçirdi.

329

Son cemaat yeri onarımına 1964 yılında başlandı ve 1981'e kadar devam etti. 1972-1981 yıllarında caminin ana mekanı ve son cemaat yerinin üzeri kubbe ile kapatıldı, kursorun taklidi beton şap yapıldı. 1989 yılında, cami tekrar onarılarak kubbeledeki şaplar kırıldı ve üzerleri kursorun ile kaplandı.

2007 yılında yapılan onarımda; caminin mevcut minaresinin onarımı ve sağlamlaştırılması yapıldı, eksik kısımları tamamlandı. Caminin kubbesi kursorun ile kaplandı, son cemaat mahallinde bulunan PVC doğrama sökülüp yerine transparan cephe sistemi yapıldı. Son cemaat mahallindeki 3 adet parçalanmış sütun başlığı da değiştirildi. Tüm cephelemin onarımı ve temizliği yapıldı. Elektrik tesisatı ile tüm kapı ve pencere doğramaları yenilendi, çimento sıvaları raspa edildi ve horasan sıva ile sıvandı. Çevre düzenleme çalışmaları kapsamında; sadırvan, WC, abdest alma yeri ve bahçe düzenlemesi yapıldı.

Kaynak: Vakıflar Bölge Müdürlüğü

# Yoldaki Eviniz



- ★ Marketlerimizde sizin ve aracınızın her türlü ihtiyacını karşılayacak bol ürün çeşidi.
- ★ Evlere ve işyerlerine toptan akaryakıt ve madeni yağ servisi
- ★ Çiftçilere motorin alımı için vade olanağı

AYŞEKADIN / EDİRNE



EDİRNE  
80. Yılı Cumhuriyet Lisesi karşısı  
OPET Akaryakıt İstasyonu Ayşekadın/Edirne  
Tel: (0284) 225 11 83 Fax: (0284) 212 00 29  
edirne@ozturklerpetrol.com.tr

HASKÖY  
Siliççe karşısı OPET Akaryakıt İstasyonu  
Hasköy/Havsa-Edirne  
Tel: (0284) 376 64 08 Fax: (0284) 212 00 29  
haskoy@ozturklerpetrol.com.tr

**Öztürkler**  
PETROL

TEKİRDAĞ  
100. Yılı Mahallesi, Çevreyolu Yeni Sanayi karşısı  
OPET Akaryakıt İstasyonu Tekirdağ  
Tel: (0282) 261 20 96 Fax: (0282) 260 52 12  
tekirdag@ozturklerpetrol.com.tr

MURATLI  
Kaşçıran yolu Paskal mevkii  
OPET Akaryakıt İstasyonu Muratlı/Tekirdağ  
Tel: (0282) 361 61 00 Fax: (0282) 351 58 33  
muratli@ozturklerpetrol.com.tr



BALKANLAR'DA TİCARETİN VE BARIŞIN GELİŞMESİNE KATKI VEREN KURULUŞ:  
**Edirne Ticaret Borsası**

Kayıtlı ekonominin gelişmesine katkıda bulunan Edirne Ticaret Borsası, üretici ve tükercilerin, sağlıklı rekabet koşullarında en avantajlı fiyatlarla ulaşmasını sağlayan köklü bir kuruluş... 235 dönüm araziye yayılan modern tesisleri ve 468 kayıtlı üyesiyle Edirne Ticaret Borsası, hububat ve yağlı tohumlar grubu başta olmak üzere, ürün fiyatlarını oluşturmada Marmara Bölgesi'nde ana merkez olmayı hedefliyor.

Bulunduğu bölgenin ve Edirne'nin ekonomik yaşamında önemli bir rol oynayan Edirne Ticaret Borsası'nın, 318'i gerçek, 150'si tüzel kişi olmak üzere 468 kayıtlı üyesi bulunuyor. Borsanın çalışma alanı ise, ayrı ticaret borsaları olan Uzunköprü, Keşan ve İpsala dışındaki illerle sınırlanıyor.

Edirne Ticaret Borsası kotasyonuna dahil zirai ve hayvansal ürünlerin fiyatları, borsada fidesen gerçekleştirilen açık artırmalar neticesinde belirleniyor. Trakya bölgesinde ekilmekte olan buğday ve ayçiçekten sonra, borsada işlem gören diğer maddeler şöyle sıralanıyor: Nebati ve ham yağlar, canlı hayvan, süpürge teli, kabak çekirdeği, çeltik, ham deri ve yapak.

#### Köklü kuruluş

Türkiyedeki ticaret borsalarının kurulması öyküsü, 1856 tarihli Tanzimat Fermanı'na kadar uzanıyor. Uzun çaba-

ların ardından 1886'da çıkarılan 'Umumi Borsalar Nizamnamesi' ile yapılan düzenlemeler sonucunda, 1891'de İzmir Ticaret Borsası, ilk ticaret borsası olarak faaliyete başlıyor. 1924 yılında kurulan Edirne Ticaret Borsası ise, ülkedeki 14'tüncü ticaret borsası olarak, kentlinin ekonomik yaşamına önemli bir rol üstlenerek katılıyor. Edirne'nin de içinde olduğu ticaret borsaları, zaman zaman yapılan yasal düzenlemelerle kurumsallaşarak gelişiyor, ticaret ve sanayi odaları, deniz ticaret odalarıyla birlikte, bugün, Türkiye Odalar ve Borsalar Birliği (TOBB) çatısı altında varlığını sürdürüyor.

Kurulduğundan 2 yıl sonra faaliyete geçen Edirne Ticaret Borsası'nın kurucuları; Kasım, Mehmet, Kamil Uncular ile Sami Özçubukçu... Rüstempaşa Kervansaray'ının yanındaki bir banda kurulan borsa, 1930 yılında daha geniş bir salona taşınıyor.



Bir yıl sonra da yeni bir bina satın alınıyor ve 1958 yılına kadar bu binada faaliyetlerini sürdürüyor. Talatpaşa Asfaltı üzerindeki kendi yaptırdığı binasına 1959 yılında taşınan Edirne Ticaret Borsası, 1976 yılına kadar da 'Borsa Sarayı' adı verilen bu binada çalışmalarını yürütüyor. Bundan sonraki dönemde ise borsanın faaliyetleri Zindanata'ndaki bina ve tesislerde devam ediyor. Buradaki Merkez Borsa binasında halen hububat, yağlı tohumlar ve kabak çekirdeği alım satımı yapıyor.

Edirne Ticaret Borsası, Marmara Bölgesi'nde, özellikle hububat ve yağlı tohumlar grubuna giren ürünlerin fiyatlarının oluşmasında ana merkez olmayı hedefliyor.

#### Balkanlar'ın en büyük borsası

Edirne Ticaret Borsası'nın şehir merkezinde olması ve yetersiz kalması üzerine, Büyükdöllük Köyü yolu üzerindeki 235 dönüm araziye yeni tesisler inşa ediliyor.

Dünya Bankası'nın da desteğiyle yapılan ve 2003 yılında hizmete açılan yeni borsa tesisleri, Türkiye'nin en büyük dört hububat ürün borsasından birisi oluyor.

Büyükdöllük Köyü yolu üzerindeki modern ticaret merkezinin birinci bölümü; hizmet binası, satış salonu, bilgi işlem merkezi, laboratuvar, çok amaçlı konferans salonu, kantinler, otopark ve sosyal tesislerden oluşuyor. 4500 m2 kapalı alana bulunan bu bölüm, borsanın kendi öz kaynakları ile iki yıl içerisinde tamamlanıyor.

Edirne Ticaret Borsası'na malını getiren üreticinin malını sattıktan sonra şehir merkezine gitmeden gübre, tohum, yem, zirai ekipman ve traktör gibi ihtiyaçlarını karşılayabilmesi için yapılan ikinci bölüm tesislerinde ise depolar, hizmet birimleri ve banka şubesi bulunuyor.

#### Üreticinin güvencesi, tüccarın dostu!

Ticaret Borsası, 5174 Sayılı Kanun'la belirlenen maddelerin alım ve satımını düzenleyenler, borsada oluşan fiyatları belirler ve ilan eder. Alıcı ile satıcının tes-

#### TOBB Yönetim Kurulu Üyesi ve Edirne Ticaret Borsası Başkanı Mustafa Yardımcı



kaliteli ürünün değerinden işlem gördüğünü, üretimed miktarın değil kalitenin önemli olduğunu anlatarak, tohum, gübre, ilaç ve benzeri diğer üretim faktörlerinde verimliliğe göre hareket eder.

Ticaret borsalarının geliştirilmesiyle, piyasa koşullarında giridi temin etme imkanı kavuşan tarıma dayalı sanayilerin, dünya piyasalarında rekabet şansını artırıyor. Artan rekabet gücü ile tarıma dayalı sanayi, uzun dönem üretim ve satış planları yaparak sektörün belirsizliklerden kurtulmasını da sağlar.

Borsada belirli özelliklere sahip olan ürünlerin alım satımı yapılır. Bir ürünün borsaya dahil edilebilmesi için aranan özellikler genel olarak şöyle sıralanabilir:

O ürünün önemli miktarda üretimi veya ithalat-ihracatının yapıldığı, standartlarının veya tiplerinin tespit edilmiş olması veya numune ile temsil edilebilmesi, stoklamaya elverişli olması ve cabuk bulunan malların bulunmaması, alım-satım sathabileceği aşırı miktarların günün şartlarına göre belirlenmiş olması, borsa meclesinin o ürünü ilgili tescil kararı olmayan, Sanayi ve Ticaret Bakanlığı'na onaylanmasın, malın borsaya teslim edildiğinin mahalli gazetesinde ilanı.

Ticaret borsalarına dahil maddelerin alımı veya satımı ile istigal edenler, bulundukları yerin ticaret borsalarına kayıt olmaya mecburdurlar. Bu mecburiyete uymayanların kayıtları, borsalara reşen yapılır. Borsaya kayıtlı maddelerin müstahşilleri veya hamilleri, borsalara kayıt olmaksızın kendi mallarını borsada satabilirler ■

lim ve ödeme ile ilgili yükümlülüklerini, fiyatlar üzerindeki etkililer koşulları ve tıfah halinde ne şekilde giderileceğini ilişkin hususları gösterir.

Yurt içi ve yurt dışındaki borsaları ve piyasaları da izleyerek üyelerini yönlendiren ticaret borsası, gerekli belgeleri düzenler ve onaylar. Laboratuvar ve teknik birimler kurarak, ürünlerin tiplerini ve özelliklerini tespit eden kuruluş, faaliyetleriyle ilgili resmi makamlarla ilişkileri yürütme ve üyelerinin maaftaferlerini korumak için yasal girişimlerde de bulunabilir.

Ticaret borsası aynı zamanda rekabeti korumalaştırın bir misyon da üstlenir ve rekabeti boczucu girişimleri engeller.

#### Borsanın yararları

Ticaret borsalarının yarattığı rekabet ortamında tarım ürünlerinin gerçek değerini bulmakta ve tarım ürünlerinin desteklenmesi dolayısıyla devlete gelen büyük mali yük önemli ölçüde azalmaktadır. Bunun yanında, ticaret borsalarının gelişmesi ve 'prim sistemi'nin uygulanması, belge düzeninin yaygınlaşması ve dolayısıyla devletin vergi gelirlerini artırması bakımından önemlidir.

Ticaret borsaları vasıtasıyla rekabet ortamının yarattığı piyasalarda, üretici;



## HAFIZ RAKİM ERTÜR'ÜN ANILARINDAN *Edirne Savunması Günleri*

Edirne, Balkan Savaşı'nda beş aydan fazla kuşatma altında kaldı. Ekim 1912'de başlayan kuşatma, 26 Mart 1913'te şehrin düşman eline geçmesiyle işgale dönüştü. Edirne Savunması adıyla tarihe geçen bu döneme ilişkin askeri ve siyasi kitaplar yayımlanmasına karşın, muhasara altında geçen bu sürede sivil hayatı anlatan çok az eser bulunuyor. Bu eserlerin içinde, Edirne'nin sevilen sivil hayatını, İttihat ve Terakki lilkokulu öğretmeni Hafız Rakım Ertür'ün kuşatma sırasında tuttuğu günlüğün çok özel bir yeri var.

Rakım Ertür'ün Hatıratı, Ratip Kazancıgil tarafından düzenlenerek Hafız Rakım Ertür'ün Anılarından Balkan Savaşı'nda Edirne Savunması Günleri" adıyla, 22 yıl önce yayımlandı. Kazancıgil, kitabının önsözünde şu sorunun yanıtını aradığını dile getiriyordu: "Edirne kalesi kuşatıldığı zaman şehirden yaklaşık 50 binin üzerinde asker, 100 binin üzerinde de (etraftan sığınan göçmenlerle beraber) sivil bulunmaktaydı. Beş buçuk ay süre ile posta yolları kapanmış, dış dünya ile tüm bağlantıları kesilmiş bu yüz elli bin kişi nasıl bir hayat yaşamıştır?"

"Sivil hayatının, sivil gözüyle aktarılmasının ayrı bir değeri olduğunu" vurgulayan Ratip Kazancıgil, "Böylece Edirne Savunması'nın karantalkalı kalmış olan sivil yönü de bir ölçüde gün ışığına çıkmış

olacak ve siyasi-askeri yönler bütünlüğe kavuşmuş olacaktır" diyor.

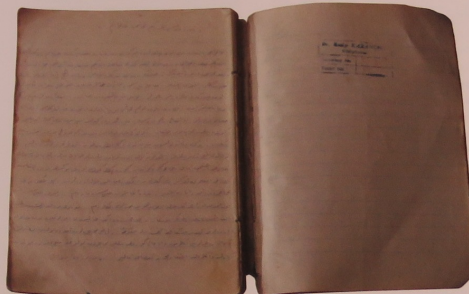
Genelkurmay Askeri Tarih ve Stratejik Etüt Başkanlığı tarafından da incelenen ve belgelere uygun bulunan günlüğün önemini Ratip Kazancıgil şöyle dile getiriyor: "Edirne savunmasının sivil yönü içinde, Balkan Savaşı'nı kaybetmemizin sebeplerinden bir bölümünü de bulacağız bu güne, sadece geçmişimizin hazin bir hikayesi değil, geleceğimiz için de bizlere büyük dersler veren yaşanmış bir tarihin, yaşadığı anda kaleme alınmış eşsiz bir belgesidir. Onda, sadece kahramanlık ve fedakarlıkları değil, ihmalleri cehaleti, tedbirsizlikleri ve hatta ihanet diyebileceğimiz kişisel ve siyasi çıkarlar uğruna oynanmış oyunları ayrıntıları ile bulacağız."

### Savaşın sivil yönü: Yokluk, acı ve bekleyiş...

Rakım Ertür, hatıratının girişinde; gözüyle gördüklerini ve doğruluğuna inandığı kaynaklardan aldığı haberleri deftere yazdığını belirterek, kuşatma günlerinin vahametini şu sözlerle dile getiriyor:

"Kale kuşatması öyle bir şeydir ki, ne hapishane, ne de kalebentliğe, velhasıl dünyada hiçbir şeye benzemez. Gazete, mektup gelmez. Telgraf işleme. Resmî yazışmalar, askeri haberleşmeler gayet zildir. Telgraf memurları alıp verdikleri halde bir şey bilmezler. Çünkü bunlar bütünüyle şifredendir. Kale, lüzum gördükçe bildiri yayımlar. Vatanışlar bu bildirileri kahvehanelerde okutarak her kelimesine ayrı ayrı anlamlar verirler. Bu toplum için bir sermayedir. Her nereye gidile siyasetten bahsedilir. Günde bin türlü yalan çıkar. Eğer bu gibi şeyler olmasa insan için deli olmak isten bile değildir. Bir kere düşünülün: Bütün gündüz ve gece ufukta top ve tüfek sesleri... Ne oluyor? Sonuç nedir? Bilinmez. Her gün kolordularla ilgili bin türlü haber, bin türlü yalan yayılır. Şehrin dışına çıkmak olanaksızdır. Gece ve gündüz gördüğümüz sadece gökyüzü. Gözler ufuklarda, herkes bir şey bekliyor. Beklenen ise kolordular. Gelecekler, bizi kuşatmadan kurtaracaklar."

**Rakım Ertür'ün günlüğü, Trakya Üniversitesi Ratip Kazancıgil Kütiyhanesi'nde bulunuyor.**



Rakım Ertür

16 Eylül 1912 Pazır günü ile günlüğüne başlayan Rakım Ertür, kuşatma altındaki şehir hakkında garpıcı tasvirler yapıyor, ilginç bilgiler veriyor. Kuşatma altındaki Edirne'de günlük hayatın zorluğunu, özellikle beslenme ve işe sorunları hakkındaki gözlemlerini aktarıyor, kritik gözlemlerde bulunan asker ve sivil tanıdıklarından ya da yakınlarından aldığı bilgileri yazıyor. Temel ihtiyaçların karşılanmasıyla ilgili canlı gözlemler ve değerlendirmeler bulunan günlükte, başta şeker, un, tuz, gaz ve tütün yokluğu nedeniyle çekilen sıkıntılar dile getiriliyor.

"Bu günlerde piyasada şeker bulunmuyordu. Kimin elinde şeker varsa sakladı. Mekkî'i Müstahkem Komutanlığı, şekere 4 buçuk kuruş fiyat koyarak, fazla fiyattan satanların askeri mahkemeye cezalandırılacaklarını duyurdu. Bunun üzerine şeker tamamen ortadan kalktı."

### Çıkarıcılar, karorsacılar...

Ertür, 22 Ekim 1912 tarihine düştüğü notlarda, kuşatmanın gün geçtikçe bir kabus gibi halkın üzerine çökmekte olduğunu isaret ediyor:

"...Bu günlerde piyasada şeker bulunmuyordu. Kimin elinde şeker varsa sakladı. Mekkî'i Müstahkem Komutanlığı, şekere 4 buçuk kuruş fiyat koyarak, fazla fiyattan satanların askeri mahkemeye cezalandırılacaklarını duyurdu. Bunun üzerine şeker tamamen ortadan kalktı. Eğer bu duyuru olmasaydı belki yedi, sekiz, on kuruş kadar şeker bulmak mümkün olacaktı. Tuz işi de böyle oldu. Biz bunları yine buluyorduk. Lakin gayet gizli satılıyor ve bir kaç elden geçiyordu. Satan adamın kim olduğu belli olmuyordu. Bir okka şeker, aracılarla elden ele geçerek, üç dört kişi bu satıştan faydalanıyordu. Bu günlerde şeker, gizli olarak bir mecdiye almır iken, daha sonra 100 kuruş kadar çıktı. Sonra, bir zaman geldi ki, yüz kuruşa da bulunamadı. Tuz ise seksen kuruşa satıldı."

Yiyecek sıkıntısının yol açtığı koşullar içinde, tahlil ticareti yapan çıkarıcı kişilerin girişimleri de hatıratın sayfalarına yansıyor. Askere bulgur yapılmak üzere Aşar Ambarı'ndan alınan en iyi cins buğdayın, sadece Fındıklı'yın fabrikasında 'sözde' ihale ile öğütüldüğüne dile getirilen .

Rakım Ertür, tehdit edilen Hüseyin ve İbrahim beylerin, istekli olmaksızın vazgeçirilerek fabrikalarının boş durduğunu, Fındıklıyanın bu durumdan 'etekler dolusu para' kazandığını yazıyor. Ertür, "Kale ateşlerle yanarken, şehir bombardıman edilirken, halkın büyük bir çoğunluğu bir lokma ekmeğin saatlerce fırınlarında nöbet tutarken, zevk ve safa içinde yaşayan bu kişilerin, hak ettikleri cezayı bulmalarını" diyor.

Eniştişeyle birlikte zaman zaman Aşar Ambarı'nda çalışan ve hükümet tarafından, evlereki fazla yiyecek maddelerini tespit etmekle görevlendirilen Ertür'ün, işe sorunlarının ayrıntılarını bilmesi, verdiği bilgilerin doğruluğu açısından dikkat çekicidir.

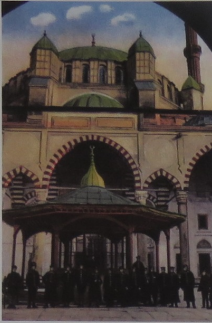
### Basarısız kriz yönetiminin etkileri

Rakım Ertür'ün günlüğü; Edirne'nin bir ateş çemberine alan savasan saldırı siddetine karşın, asker ve mülki idarecilerin yaşanabilir karşısında etkin bir 'kriz yönetimi'ni hayata geçiremediklerini de işaret ediyor. Savaş başlamadan hemen önce kaleye yiyecek ve tahıllarla sığınmak isteyenlerin, şehre alınmadığı, ama savaş başladıkça sonra, yiyeceksiz ve çıplak gelenlerin, gülerce süren ezizleten sonra istenir kabul edildikleri, not düşüyor. Kalenin her tarafı kuşatılmış, sadece Ada Nahiyesi açığı kalmış olduğu halde bu köylerin saman ve tahılının şehre taşınması da, günlüğün birçok sayfasında diğeri getirilmelerden biri olarak sıralanıyor.

21 Kasım 1912'de ilan edilen ateşkesin ardından, yiyecek ve silah taşıyan Bulgar trenlerinin şehirden geçirilmesine izin verilmesi de bu imhallerden biri olarak ifade eden Ertür, 22 Aralık günü notunda, "Bulgar trenleri askerler gözü önünde akşam sabah geçerek kendil askerine yiyecek taşıyor. Henüz teslim alınmamış bir kaleden düşmanın böyle yiyecek getirmesi bilmem ki nasıl sayasetti?" diye soruyor.

### Bombardıman detheci

Kuşatma sırasında Edirne yoğun topçu saldırısı altında kalıyor. Bombardıman şehirden günlük yaşamın bir parçası oluyor. Doğu cephesindeki ağır Bulgar obüs-



İşgal sırasında Selimye avlusunda Bulgar askerleri

leri gece gündüz şehri döverken, yangınlar ve buluşu hastalıklar da çıkıyor. İşte günlüğe 10 Kasım 1912'de düşülen not:

"Saat beşte bombardıman başladı. Bugün şehrin çeşitli mahallelerine atıyordu. Mermi düşmedi sanki kalmadı. Yalnız, Yenimare ve Yıldırım yöneri ile Kaleciği denilen mahallelerin aşığı semtlerine düşüyordu. Şehirde bulunan halk İmarate veya Yıldırım'ın göç ediyor, bazı kimseler akrabalara yanına gidiyor, bazıları da ev ve odalar tutuyordu."

Ratip Kazancığl kitabında, Dr. Rifat Osman'ın 'Edirne Rehinması' adlı eserinde, Rakım Ertür'ün günlüğü ile karşılaştırıyor. Dr. Rifat Osman, savaş sırasında da Edirne Asker Hastanesi'nde görevli, sonradan general olan Rakım Ertür'ün ise, Müstahkem Mevki Komutanı Şükri Paşa'nın kurmayı.

İki yazarın Edirne muhasarasına ilişkin yazdıklarının, Rakım Ertür'ün hatıratıyla bire bir örtüşüğü dikkat çekiyor. Kazancığl'ın kitabına aldığı Genelkurmay Askeri Tarih ve Stratejik Etüt Başkanlığı arşivlerindeki bilgiler de Ertür'ün notlarını doğruluyor. ■

Yazı: Zeki Kar

## Days of Edirne Defence from Rakım Ertür's Memoirs

*Edirne remained under siege more than five months during the Balkans War. Siege which started in October 1912 transformed into an occupation in 26 March 1913 with the city taken over by the enemy. Although there have been military and political books published regarding this period known as Edirne Defence in history, there are very few books on civilian life in this period under siege. Among those books, diary kept by one of the most loved persons in Edirne, Hafız Rakım Ertür, Union and Progress Primary School teacher has great significance.*

*Rakım Ertür's memoirs was arranged by Ratip Kazancığl and published 22 years ago under "Days of Edirne Defence during the Balkans War from Hafız Rakım Ertür's Memoirs".*

*Kazancığl mentioned in book's preamble that he was seeking an answer to this question:*

*"When Edirne castle was under siege, there were over 50 thousand soldiers, over 100 thousand civilians. What kind of life this one hundred and fifty thousand people completely unattached from the outer world and all past roads closed for five and a half months have experienced?"*

*Ratip Kazancığl states the significance of the diary examined also by General Staff Military History and Strategical Study Chairmanship and found to be appropriate with documents as such: "This diary in which we shall find a part of reasons why we lost the Balkans War within civilian side of Edirne defence is not just a sad story of our past but a unique document of an experienced history that teaches us great lessons written as lived through. You will find in it not just heroism and self-sacrifices but also negligence, ignorance, imbrudence and even tricks played for personal and political benefits that we might call betrayal."*

## TRAKYA BİRLİK'TEN ÜRETİCİYE VE EDİRNE'YE KATKILAR

1966 yılında Edirne, Babaeski ve Lüleburgaz Yağlı Tohumlar Kooperatifleri'nin bir araya gelerek kurdukları birliğimiz, kuruluşundan bu yana, genel müdürlüğümüzün bulunduğu Edirne başta olmak üzere faaliyet bölgemizdeki ve ülkemizdeki açığı üreticilerine hizmet vermektedir.

Marmara, Ege ve İç Anadolu bölgelerine yayılmış bulunan 13 ildeki 48 kooperatifimizin 9 tanesi, Edirne ve ilçelerinde faaliyetlerini sürdürmektedir. Toplam kooperatiflerimizin % 18'inin bulunduğu Edirne ilinde; merkez ilçe ile birlikte ilçe merkezlerinin tamamında kooperatiflerimiz mevcuttur. Bu kooperatiflerimiz kanalı ile hizmetlerimiz üreticilerimizin ayağına kadar götürülmektedir.

Birliğimize üye kooperatiflerimizde kayıtlı bulunan toplam 70 bin ortaklarımız 16 bin 704'ünü, Edirne ilinde bulunan kooperatiflerimiz ortakları oluşturmaktadır. Toplam ortak sayımızın % 23'ü Edirne merkez, ilçe ve köylerinde ikamet etmektedir.

2006/2007 iş yılımızda ortaklarımızdan mübayaa edilen toplam 148 bin 200 ton açığının, 37 bin 402 tonluk bölümü Edirne ve ilçelerinde bulunan kooperatiflerimizde mübayaa edilmiştir. Edirne ve ilçelerinde bulunan kooperatiflerimizde yapılan mübayaa toplamı, birliğimizin toplam mübayaasının %25'ini oluşturmaktadır.

Kuruluşundan beri Edirne ekonomisine katkı sağlayan ve katma değer yaratan birliğimize; 2006/2007 iş yılında, 0,825 YTL/Kg fiyat ile ortaklarımızdan satın alınan 148 bin 220 ton açığı karşılığında, 122 milyon 281 bin YTL, olarak ödemiştir. Sadece açığı alımları için ödenen bu meblağ ile ilgili işlemlerin ta-

mamının Edirne'deki banka şubeleri kanalı ile yapılması, birliğimizin Edirne'nin finans sektörüne katkısını konusunda güzel bir örnek oluşturmaktadır.

Ortaklarımızın tarımsal girdi ihtiyaçlarının zamanında, ucuz ve kredili olarak karşılanması prensibi doğrultusunda, 2006/2007 iş yılında, 103 bin ton kimyevi gübre, 738 ton hibrit açığı, 138 bin litre zirai ilaç, 1.692 adet hibrit mısır, 160 bin ton fenni yem, 23 bin ton cıvalli küspe ile birliğimiz ürünlerinin peşin ve kredili olarak dağıtım gerçekleştirilen, ortaklarımızda dağıtılan aynı ve nakdi krediler toplamı 80 milyon YTL'nin üzerindedir.

Birliğimize ait Karacabey Yağ Fabrikası ile entegre tesislerimizin, toplam; 270 bin ton/yl açığı çeşimleme, 87 bin 900 ton/yl rafine yağ, 30 bin ton/yl margarin ve 252 bin ton/yl fenni yem üretim kapasitesi bulunmakta olup, mevcut teknik kapasitelerin tamamına yakını kullanılmaktadır.

Entegre tesislerimizin ekstraksiyon kapasitesinin 30 ton/günden, 600 ton/güne çıkarılması ile birlikte, tesislerin açığı çeşimleme kapasitesi 180 bin ton/yl ulaşmış olup, toplam kapasite ise 270 bin ton/yl'a yükselmiştir. Bu rakam ile Trakya Birlik, açığı çeşimleme kapasitesi olarak ülkemizdeki en büyük kuruluş olmuştur.

Birliğimiz ürünleri; Biryağ ve Trakyağ açığı çeşimleme ürünü, yağ- sızma zeytinyağı, Birma, Biryağ, Trakma ve Trakyağ bitkisel margarinler, Bima, mutlak tıpti margarin, Biröz, sanayi tıpti margarin ve açığı çeşimleme markaları ile üretilmektedir.

Ülkemizdeki üretilen açığının orantalaması % 50-70'ini mübayaa eden birliğimize Entegre Tesisleri ile Karacabey Yağ Fabrikaları'nda üretilen mamullerimizin rafine yağda % 14-17, margarinde % 12-15 oranında pazar payı bulunmaktadır.

İstanbul Sanayi Odası tarafından her yıl düzenlenen '500 Büyük Sanayi Kur-

Rafet Sezen

Trakya Birlik Yönetim Kurulu Başkanı



luşu Araştırması'nda sürekli olarak sıralamaya giren birliğimiz, 2006 yılında 118. , 2005 yılında 126. , 2004 yılında ise 167. sırayı almıştır.

Birliğimize Edirne'deki kültür, sanat ve spor faaliyetlerine de çeşitli destekler vermektedir.

Genel müdürlüğümüz hizmet binasında bulunan ve Edirne doğumlu ünlü heykeltıraş İhan Komutanı adını taşıyan sergi salonumuzda pek çok etkinlik yapılmaktadır.

Yine aynı mekandaki konferans salonumuz, kültür ve sanat faaliyetleri başta olmak üzere dernek, sendika gibi çeşitli kurum ve kuruluşların kullanımına sunulmakta, böylece kültür ve sanat faaliyetleri ile birlikte sosyal nitelik taşıyan toplantılara da destek verilmektedir.

Trakya Birlik Spor Kulübü'müzce 646 yıllık tarihi kırkların geleneli bulunan Edirne'de Atarımından gelen bu güres geleğinin yaşatılması için uğraş vermektedir. Minder ve yağlı güreş branşlarında faaliyet gösteren sporcularımız edile ettikleri çeşitli başarılarla, geleceksel olduğu kadar günümüzün spor hayatının devamı için çaba göstermektedirler.

Özlemekte gerekirse; Trakya Birlik, Türkiye tarım ve sanayine sağladığı katma değerler birlikte, sosyal ve kültürel faaliyetleri verdiği desteklerle de Edirne'nin bu alanlardaki yaşama çeşitli katkıları sağlamaktadır. ■

BALKANLAR'DA  
TÜRK EGEMENLİĞİNİ  
TESCİL EDEN ZAFER:

## Sırp sındığı

Edirne'nin fethedilmesinin ardından telaşa düşen Balkan ülkeleri Osmanlı'ya karşı ilk Haçlı seferini yapmıştı. Kimi tarihçilere göre, 100 bine varan Haçlı ordusunu, bir gece baskınıyla dağıtan Hacı İbrey komutasındaki 10 bin kişilik keşif birliğinin kazandığı Sırp sındığı Zaferi, Türklerin Balkanlar'daki egemenliğini tescil etmişti.

Oral Onur



Sırp sındığı Zaferi, her yıl 21 Ekim'de Sarayakpınar Köyü'ndeki Sırp sındığı Zafer Anıtı'nda kutlanıyor. Bu satırların yazarının girişimiyle hayata geçirilen Sırp sındığı Zafer Anıtı, dinemini Edirne Valisi Ünal Erkanın talimatı ve Türkiye Şehitlikleri İmar Vakfı'nın yardımıyla Sarayakpınar Köyü'nde yapıldı

Edirne'ye yakın Kazovası denilen

yerde konaklayan Haçlı ordusunun başbozukluğu ve düzensizliğini gören Hacı İbrey, ani bir gece baskınıyla düşmanı abledi.

Osmanlı'nın Balkanlar'da ilerlemesini hızlandıran bu zafer, önemli siyasi sonuçlar da doğurmuş; Bulgaristan'ın, Osmanlı egemenliğini kabul etmesi, devletlerin imparatorluğa geçişin, önemli adımlarından biri olmuştur.

### Tarihçi Hammer'ın kaleminden Sırp sındığı Savaşı:

Sultan Murat Filibeyi aldıktan sonra, Rum (Bizans) imparatoru ile bir anlaşma yapmış ve Anadolu'ya geçip orada bazı kentleri almak üzere girişimlerde bulunmuştu. Filibehin Rum kumandanı, Sırp kralı Oruşa sığınmıştı. Bu şığıca, krala, sultana savaş açmasını önermekte idi, Papa 5. Urban'ın bir genelgesi bütün Hristiyanları Türklerle karşı bir haçlı seferine

davet ediyordu. Macaristan kralı, Sırbistan Voyvodası, Bosna ve Ulahya prensi, yurtlarının sınırlarını zorlamaya başlayan Osmanlılara karşı beraber olunmasını isteyen bu bildirişi benimsediler.

Lala Şahin Paşa, bu birleşmenin karşısında zayıf olduğunu görek, padişaha durumu bildirdi ve acele yardım göndermesini istedi. Sultan, Anadolu'daki Bizans kentlerini almak üzere hazırlık yapmış ve askerlerini Biga tarafında toplamıştı. Halbuki, Hristiyan ordusu, sıralı bir şekilde Meriç Nehrine kadar ilerlemiş ve Edirne'ye iki konak yul kalmıştı.

Lala Şahin Paşa, yirmi bin kişiye varan düşman karşısında endişe ederek ve kendi adına leke sürmekten çekinerek, silah arkadaşları Hacı İbrey'in kumandasında altındaki 10 bin kişilik kuvvetli bir akıncı birliğini keşif yapmaya gönderdi.

Hacı İbrey, emri altındaki bu 10 bin kişiyi yalnız bir savaşın şansı ile karşı kar-

şıya bırakmak istemedi. Orduları korumaktan uzak ve şarap içinde yizen, düzensiz bir asker takımının karşıklıklarına girmiş olan Hristiyan kuvvetleri üzerine bir gece baskını yapmaya karar verdi.

Davul, dümbelek sesleri ve "Allah Allah" haykırışları karanlık içinde akıllar yaparak, Hristiyanlar arasında dehşet yayattı. Sadüddin, "Bunların vahşi hayvanlar gibi, inlerinde birdenbire uzellerine varılarak, kendilerinin rüzgar ile itilen yangına benzer bir suretle Meriç'e doğru süratle kaçarak dalgalı halinde telef olduklarını" yazıyor (766-1363). Bu gece baskının yapıldığı yer olan sahra, şimdi dahi Sırp sındığı adıyla yad olunur.

### Zaferin kahramanı Hacı İbrey zehirlendi mi?

Sırp sındığı Zaferi'nin kahramanı Hacı İbrey, Balıkesir yöresinde yerleşik Karesioğulları Beyliği vezirlerindendir. Orhan Bey zamanında beyliğinin Osmanlı Devleti'ne katılması üzerine Osmanlı hizmetine girmişti. Anadolu ve Rumeli'deki fetih hareketlerinde büyük yararlılıklar göstermiş, Dimetoka şehri'nin fethetmişti. Adını Sırp sındığı Zaferi'ne yazdıran bu kurt kumandanı, savaşın ardından ölüyor. Fakat, zaferi Lala Şahin Paşa'ya mal eden ya da Lala Şahin Paşanın, Hacı İbrey'in başarısını kiskananarak onu zehirettiğini öne süren tarihçiler de vardır.

### Sırp sındığı Zaferi Anıtı nasıl yapıldı?

Sırp sındığı Zaferi, her yıl 21 Ekim'de Sarayakpınar Köyü'ndeki Sırp sındığı Zafer Anıtı'nda kutlanıyor.

Bu satırların yazarının girişimiyle hayata geçirilen Sırp sındığı Zafer Anıtı, dinemini Edirne Valisi Ünal Erkanın talimatı ve Türkiye Şehitlikleri İmar Vakfı'nın yardımıyla Sarayakpınar Köyü'nde yapıldı

Sırp belgesel yönetmeni:

"Bizim Türkler'den ilk tokat

yedimiz yer burasıdır; 6 yüzyıl

sonra da olsa hatırlayıp anıt

yapmanız sevindirici..."

ve zaferin 627. yıldönümü olan 21 Ekim 1990'da devlet töreniyle açıldı.

Mimar Gülnihal Gürsöy'ün projesini hazırladığı anıt, 560 metrekaare alan üzerinde inşa edildi. Zeka ve cesaretle elde edilen savaşın kısa öyküsünün de anlatıldığı anıt üzerinde, Atatürk ile Türk ve yabancı tarihçilerin çeşitli sözleri kitabe halinde yer alıyor. Antın yan tarafındaki kitabede, yapımını gerçekleştiren, Vali Ünal Erkan, Oral Onur, Türkiye Şehitliklerini Koruma Vakfı ve Edirne Mermer Sanayii'nin adları yazılı plaket bulunuyor.

Antın yapımı sırasında yaşadığı bir olay da, tarihimizi yeni nesillere anlatmak konusundaki sorumluluğumuza dikkat çekmek amacıyla aktarmak istiyoruz.

1990 yılının Temmuz ayında antın inşaat çalışması sırasında, yabancı bir otobüs Sarayakpınar Köyü'ne gelecek yamıza yaklaştı. Bunlar, Yugoslavyadan gelen ve kültür filmi çeken bir ekpti. Yanlarında bizim Kültür Bakanlığı'ndan bir yetkili de vardı. Sırp televizyon ekibi, bana savaşın tam nerede olduğunu sordu, tam yerini bilemediğimi, ancak buraya savaş anıtı yapılmakta olduğunu söyleydim. Sırp yetkili bunun üzerine, "Bizim Türklerden ilk tokat yedigimiz yer burasıdır, bu savaş hiç unutmadık, 627 yıl sonra da olsa anıt yapmayı hatırlamamız sevindirici" dedi... ■



## Victory that Emphasizes Turkish Dominance in the Balkans: Sırp sındığı

Balkan countries becoming anxious after conquest of Edirne started first Crusade against the Ottomans. According to some historians, Sırp sındığı victory by 10 thousand strong reconnaissance unit under the command of Hacı İbrey that destroyed 100 thousand Crusaders army with a night raid established Turks' dominance in the Balkans.

Sırp sındığı meaning defeat of Serbs placed itself in history as one of the wars that Turks succeeded to achieve victory against much superior forces. Crusader army under the command of Hungarian king I. Lajos moving to conquer Rumelia marched towards Edirne. Defeat of Crusaders assumed to be between 60 and 100 thousand according to some historians by 10 thousand reconnaissance army has been placed among magnificent victories of Turkish history.

Rumelia Governor General Lala Şahin anxious by the size of Crusaders army sent famous soldier Hacı İbrey for reconnaissance with a force of 10 thousand. However, according to old and experienced commander Hacı İbrey, this was not an ordinary reconnaissance action.

Hacı İbrey who noticed lack of discipline and irregularity of Crusader army spending the night at a place called Kazovası near Edirne surprised the enemy with a sudden night raid.

This victory which speeded Ottomans march in the Balkans caused important political implications; acceptance by Bulgaria the dominance of Ottomans became one of important steps of transformation from a state to an empire.





## HARABEDEN KURTARILAN MİMARLIK ŞAHESERİ

# Ekmekçizade Ahmetpaşa Kervansarayı

Yapılışından dört asır sonra restore edilerek yeniden ayağa kaldırılan Ekmekçi-oğlu Ahmetpaşa Kervansarayı, geçmişin mirasını günümüze taşıyan özgün mimarlik eserlerinden biri. Üzen süre amacını dışında kullanıldıktan sonra, kaderine terk edilerek harabeye dönen kervansaray, Edirne İl Özel İdaresi ve Avrupa Birliği fonlarıyla, dört yıldır süren restorasyon çalışmasının ardından, yeniden parlak günlerine kavuşuyor.

**O**smanlı başkenti Edirne, antikal mimarlik eserlerinin yanı sıra, çarşıları, hanları ve kervansaraylarıyla da tarihin parlak kentlerinden biriydi. Başkentin İstanbul'a taşınmasından sonra da gelişmesini sürdüren şehir, Osmanlı ordularının Avrupa içlerine aktığı dönemlerde, gerek askeri, gerek sosyal-kültürel anlamda sultanların da vazgeçemediği bir merkez olmuştur.

16. ve 17. yüzyıllarda zengin bir ticari hayat sürdüğü Edirne'de, görkemli imar faaliyetleri gerçekleşirken, Balkanlar'a uzanan sefer yollarının ihtiyacı olan büyük kervansaraylar da inşa edilmiştir.

Bunlardan biri de Feridard Ekmekçizade Ahmet Paşa'nın 1609'da Sultan I. Ahmet'e hediye olarak yaptırdığı kervansaray. Aşkekadin semtinde bulunması nedeniyle halk arasında Aşkekadin Hanı olarak da bilinen Ekmekçizade Ahmetpaşa Kervansarayı hakkında Evliya Çelebi şöyle yazmaktadır:

"Büyük hayırat. Bu Sultan Ahmet zamanında küçük bir han imiş. Sonra

Ekmekçizade temelinden yıkıp büyük bir han yaptırmıştı ki Edirne şehrinde ve İstanbul'da misli yoktur. İlla Tatar kasabasındaki makbul İbrahim Paşa Hanı olsa. Bu Aşke Kadını Hanı tam iki yüz ocağ olup, avlusunun bir tarafında dişi dişi harem odaları vardır. Ahiri bin tane at alır. Dört tarafı sofalı olup, dış avlusu dahi bin kadar deve ve at alır. Kale gibi handır. Caddede üzerinde kuzeye bakan demir kapısı üzerinde yazılı tarih şudur: Temaşa eyleyüp didi itimama tarih yapıldı Han-ı Sultan Ahmet oldu bibeled abad sene 1018"

### Mimari özellikleri

Tarihçilerin 'ikinci evre gelişmiş, avlulu Osmanlı hanları' grubuna dahil ettikleri Ekmekçizade Kervansarayı, İstanbul Caddesi'nde bulunmaktadır. Üç tarafı revakla çevrelenen geniş bir avlunun sağında tabhane ve imaret bulunuyordu. Avlunun dışında kuzey ve doğu cepheleri dışa açık dükkanlarla çevrilirdi. Sivri kemerler üzerinde yükselen konik örtülü giriş-eyvan bölümlerinde, kervansarayın

kapalı bölümlerine geçilir. Birbirinin simetrik olan kapalı bölümlerin içi de simetrik olarak düzenlenmiştir. İnsanların yatması için 80 cm yüksekliğinde seki yapılmış, eşit aralıklarla ocaklar sıralanmıştır.

Prof. Dr. Ayşe Gülcin Küçükakya, "Abidevi kesme taş işçiliğinin nadide örneklerinden biri" olarak nitelendiği Ekmekçi-oğlu Kervansarayı'nın, "orijinal kalabilmiş sol yan cephesi, güvertelik mekânı giriş kemerleri, sivri kemerli torplar ve kemerlerin orijinal mukarnaslarının günümüze sağlam gelebilmiş yapı öğeleri olduğunu" ifade etmektedir. Prof. Küçükakya, Mimar Mehmet Ağa'nın dış cephedeki monotonluğu bozmak için yaptığı geometrik pencere süslemesiyle, mimarlık sanatına ölümsüz bir eser bıraktığını da kaydetmektedir.

### Sinan'ın öğrencisi Sedefkar Mehmet Ağa

Kervansarayın mimarı Sedefkar Mehmet Ağadır. Edirne'ye ölümsüz eserler bırakan Mehmet Ağa'nın, Sultanahmed Camii'yle aynı zamanda inşa ettiği kervansaray ve köprüsünde, sedef taşından yapıldığı ince sanatkarlığının izleri görülür. Rumeli desvirmesi olan Mehmet Ağa, Mimar Sinan'ın da öğrencisidir.

### Ekmekçi-oğlu Ahmet Paşa kimdir?

Edirne'de, bugün ayakta olmayan Ye-diyol ağzındaki Havlucular Hanı ile Tunca Nehri üzerinde bir de köprü yaptıran Ahmet Paşa hakkında, Ratip Kazancıgil şu bilgileri vermektedir:

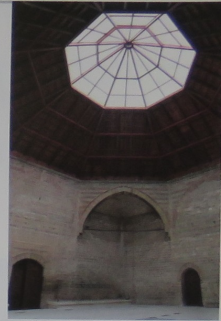
Ekmekçizade Ahmetpaşa Kervansarayı, restorasyon çalışmasının başarıyla tamamlanmasının ardından, 'sınır ötesi etkiye sahip' kültürel, sosyal ve ekonomik aktivitelerin mekânı olacak...

"Ekmekçizade adıyla söylenip ünlenen Ahmet Paşa, Edirneli bir sipahidir. İstanbul'da değişik mali görevlerde bulunduktan sonra, Sultan I. Ahmet döneminde 18 yıl boyunca vezirlik rütbesiyle başfetterdarlık görevini yapmıştır. 1618 yılında ölen Ahmet Paşa'nın 400 bin Osmanlı altını tutan serveti hazinesine devredildi."

**Ödün deposundan uluslararası kültür merkezi**

Dört yıl önce, Vali Fahri Yücel'in, öğrenci nüfusu yoğun olan kentin sosyal, kültürel ve sanatsal faaliyetleri için mekân ihtiyacını karşılamak amacıyla öncülük yaptığı 'Ekmekçizade Ahmetpaşa Kervansarayı Restorasyon Projesi' 2004 yılında başlatıldı. 2005'te ihale edilen proje, Türkiye-Bulgaristan Sınırötesi İşbirliği Projeleri'nde hibelenen ilk proje olma özelliğini taşıyor. 3 milyon 350 bin Avro ile hibelenen projenin amacı, iki ülke vatandaşlarının ortak yararlanabileceği uluslararası bir sosyal ve kültürel merkez olması.

Edirne Valiliği Avrupa Birliği Esgü-düm Merkezi (ABEM)'in verdiği bilgiye



göre, Ekmekçizade Ahmetpaşa Kervansarayı, restorasyon çalışmasının başarıyla tamamlanmasının ardından, 'sınır ötesi etkiye sahip' kültürel, sosyal ve ekonomik aktivitelerin mekânı olacak.

Proje dokümanlarında, mekânın, özellikle kar amacı gütmeyen kuruluşlar ve devantajlı grup olarak adlandırılan engelliler ve kadın kuruluşlarının kendilerini ifade edebilecekleri etkinlikler için kullanılabileceği belirtilmektedir. Harabe halindeyken yeniden ayağa kaldırılan tarihi yapı, Türkiye ve Bulgaristan arasında, dostluk, ikili ilişkiler ve işbirliği teşvik edecek faaliyetlerin gerçekleştirileceği sergiler, müzik ve sahne gösterileri, yöresel türün sergilerine ev sahipliği yapacak...

### Burhan Barshan (Şantiye Müdürü)

Restorasyonu Mart 2007'de başlandı. Binanın gövdesinde çok büyük hasar yoktu. Bünyesi sağlam. En önemli işlemler, Kurtarılabılır mi dişi baktık, bütün çatı çürümüşü, söküldü ve orijinal halinde daha dikti, tekrar dikilerek yapıldı. Meşe malzemeye yaptık ve üzerini kurşun kapladık. Ortada eyvan dedimiz ve yanlarında ikiz mekânların zemini de taş döşendi. Temizliği yapıldı. Orijinal olmayan izler kaldırıldı. Eyvanın üzeri çelik ahsap kısmını malzemeye yaptık ve kursun kaplandı aya yeniden düzenlendi. Yeni proje doğrultusunda ikiz mekânların yeni bölümler eklendi. Revaklar ve dış dükkanlar daha sonra yapılacak, mekân orijinal haliyle restore edildi. ■

### Yazı-Fotoğraf: Zeki Kar

(YÖRE Dergisi'nin Temmuz 2006 76. sayısından yararlanılmıştır.)



# SELİMİYE'NİN ÇİNİLERİ

Yazı-Fotoğraf:  
Mehtap Cömert\*



Sultan II. Selim, adını taşıyacak olan eserin en ufak ayrıntısına kadar her şeyi ile yakından ilgilienmekteydi. Mimar Sinan'ın her konuda padişahın fikrine başvurduğu yazısmalarda, Sultan Selim'in mimarın bütün isteklerini olumlu karşıladığı, işi lüzumsuz olarak karşımadığı, hiçbir konuda israf yapılmamasına özen gösterilmesi için sık sık uyarılarda bulunduğuna belgelenmektedir. Yapının bir an önce bitirilmesini heyecan ve merakla bekleyen sultana, çok kısa bir süre önce vefat ettiği için caminin ibadete açılışını görmek kismet olmuştur.

Mimaride ulaştığı zirve ve yapı estetiği kadar mimari ile bütünleşen kalemleri, alçı kasma, Malakari ve çini elemanlarını gerekli olduğunda kullanan Mimar Sinan, edhasını içi dekorasyonda da kantılmıştır.

Çinilerin içinde yer alan yazı ve bezeme kalıplarının hazırlanması iki yıl sürmüştür. Bütün motifler Sinan'ın emrindeki özel sanatçılar tarafından özenle tasarlanmış, çini İznik fırınlarında pişirilmiştir. Bu dönemde, Mimar Sinan'ın

**Osmanlı İmparatorluğu'nun topraklarını genişlettiği, zenginleştiği ve toprak büyüklüğünün doruk noktasına ulaştığı dönemde fet-hedilen yerlerde binlerce cami inşa edilmiş ve bu camilerde bol miktarda çini kullanılmıştır. Bu arz talep neticesi, İznik çini atölyeleri çoğalmış ve gelişmiştir.**

idaresinde Topkapı Sarayı'nda elli kişilik nakkay ekibi Ressam Sai Çelebi başkanlığında uygulanacak tekniğin uygun kompozisyonları tasarlayıp üretiyor. Kaşiciler adıyla anılan kişilik bir heyet tekniğin esaslarını belledikten sonra örnekler hazırlıyor ve beğenilenler uygulamaya konuluyordu.

Osmanlı İmparatorluğu'nun topraklarını genişlettiği, zenginleştiği ve toprak büyüklüğünün doruk noktasına ulaştığı

dönemde fet-hedilen yerlerde binlerce cami inşa edilmiş ve bu camilerde bol miktarda çini kullanılmıştır. Bu arz talep neticesi, İznik çini atölyeleri çoğalmış ve gelişmiştir. Türk çini sanatının gerek motif, gerekse çini kalitesi olarak mükemmel öçülere ulaştığı bir dönemdir, çinilerin hamuru çok kaliteli, motifler çok ince detaylı olmasına karşılık renklerde birbirine karışma, bozulma ve akma yoktur, renkler çok uyumlu ve güzeldir. Mercan kırmızısı ve Türk mavisi olarak literatüre geçen turkuvaz bolca kullanılmıştır.

Edirne Selimiye Camii çinilerinin gelince; mihrapın iki yanında köşelerde yer alan büyük boyuttaki madalyonlu muhtesem panolardan başlamak iyi olur, tam ortada yer alan kocaman madalyonun mavi zemininde beyaz Rumili kompozisyonlar, kırmızı zeminli beyaz çiçeklerle çevrilidir. Büyük madalyonun altında ve üstünde daha küçük madalyonlar vardır. Bunların zeminleri kırmızı, içlerindeki Rumiler beyaz rektedir. Madalyonlar beyaz zeminde yer alan Hatai, Rumi, Penc, yaprak gibi geleneksel motiflerimizle çevrilmiştir. Yapıtığımız etütlerde ilk bakışta aynı gözükün bu motiflerin,

dikkatli bakınca elli farklı desen ve renkle çeşitlendirilerek muhtesem bir bütüne ulaştıklarını tespit ettik, üst köşelerde Rumili kompozisyonlarla taçlanan panolar, lacivert zeminde beyaz Penc ve yapraklardan oluşturulmuş bordürle çevrilir. İnce detaylı motifler, renk armonisi, çini kalitesi ve boyutları ile mükemmel olan bu çinilerin yanlarındaki pencerelerin üstünde lacivert zeminde beyaz renkli yazılar ve hepsinin üstünde yine lacivert zeminde beyaz renkli yazılar mihrap ve yan duvarlarını kesintisiz çevreleyen çok etkileyici çini panolardır.

Mihrabın iki yanında yazılara kadar iki ince bordür de küçük madalyonlar içinde Rumiler iri yapılarla sarılmıştır. Büyük panoların yanlarında yer alan pencereler arasında beyaz zeminde lacivert zeminli iri Rumiler, dokuz Ruminin zarif birleşimi ile oluşturulmuş, bunlar birbirine Rumili orta bağırlı ile bağlanmış, turkuvaz zeminli iri hatailerle bütünlene pano mükemmellik abidesidir. Mihrap duvarı, son olarak pencere kenarlarındaki beyaz zeminli, küçük Rumili madalyonları çevreleyen hatai ve pençlerle tamamlanmış kompozisyonlarla bezeli, dar uzun çinilerle nihayet bulur.

Mihrap duvarının sağ ve solda yer alan pencere alımlarında lacivert zeminli beyaz renkli yazılar, kütüphanenin ve hünkar mahfilinin altındaki pencere alımlarında ise Rumi ve hatai nefis kompozisyonlu çiniler mevcuttur.

Kadınlar mahfilinin sütun aralarında yer alan üçgenlerde bahar ağacı altında laler,



ler, lale buketleri, Hatai ve Rumilerden oluşmuş çini kompozisyonlar içi dekoru zenginleştirirken bütünlüştürür. İrili ufaklı bu üçgenler, lacivert zeminde beyaz küçük pençler ve beyaz yapraklardan oluşan ince zarif bir bordürle çevrilirler, bu bordürleri ve panoları dikkatli bir gözle incelediğimizde birleşme noktalarındaki uyumsuzluklar, bazı panolardaki kompozisyon farklılıkları, çinilerin Osmanlı döneminde büyük bir restorasyon geçirdiğinin şahitleridir. Mihrap pencerelerinin altlarına yapılmış birbiri ile uyumsuz parçalarda bu görüşümüzü doğrular.

Minberdeki lacivert zemin üzerinde

yer alan beyaz çiçekli bahar ağacı kökünde iri beyaz yapraklar beyaz renkli lalerle, sümbül ve kir çiçekleriyle iç açıcıdır.

Mihrap duvarının sol köşesinde dört zarif sütun üzerinde hünkar mahfilii yer almaktadır. Sütunlar dört kemer ile birbirine bağlanmış olup, kemer araları birbirinden zarif çinilerle kaplıdır. Aşıya kaçmayan ama ince bir zarafetle ayrıcalığı hissedilen, cami içinden ve yan bahçeden bağlantısı olan hünkar mahfiline, bir kapıdan geçilecek döner taş merdivenle çıkmaktadır.

Hünkar mahfilii, tüm duvarları ve



pençere üstleri birbirinden güzel çinilerle kaplıdır. Hünkâr mahfiline girişte ve girişin karşısında yer alan iki taç kapı silmelerindeki ve taçlarındaki birbirinden güzel birer teşbih incliğindeki çinileri ile sızı kucaklar, kapı silmeleri ve kemerlerindeki çinilerde, ustalık ve kalite, sanatın doruğu ulaştığı örneklerdir. Kapıların sağ yanlarındaki ulama çinilerde oluşturmaları bevelenmiş kır çiçeklerinden oluşturmaları buketler tekrarlar bir bitüneye ulaşırlar. Saç yanlarda madalyonlu çiniler yer alır, lacivert ve kırmızı zemimli madalyonlarda beyaz renkli lale, sümbül, yaban gülü, menekşe, zerrin, karanfil ve bahar dalları birbirinden farklı kompozisyon halinde ama birbirlerini bitüneyerek tekrar ederlerken, beyaz zeminde yer alan renkli hatai, peñç ve yapraklarla çevrilerde büyük birer pano oluştururlar. Bu panolar, lacivert zeminde yer alan beyaz renkli peñç, hatai ve karanfillerini yer aldığı bir bordürle çevrilirler. Bu bordür, hünkâr mahfilinde yer alan bütün çinî panoları çevreleyerek, birbirinden çok farklı kompozisyonları ve yazıları birbirine bağlayarak, bitüneye ulaşırlar.



**Hünkâr mahfiline girişte ve girişin karşısında yer alan iki taç kapı silmelerindeki ve taçlarındaki birbirinden güzel birer teşbih incliğindeki çinileri ile sızı kucaklar; kapı silmeleri ve kemerlerindeki çinilerde, ustalık ve kalite, sanatın doruğu ulaştığı örneklerdir.**

Giriş kapısının solunda yer alan pençereli duvarda, caminin bütün iç dekorunda hakim olan simetri hissedilir; büyük beyaz zemimli mavi yapraklı bahar ağacı kökünde iri yapraklar, mavi ve kırmızı lalelerle zenginleşerek, üstte kırmızı zeminde yer alan beyaz renkli Rumîli kompozisyonlarla tamamlanır. Bahar ağacının üstünde dünyada eşi benzeri olmayan meyve ağacı yer alır; yeşil yapraklı kırmızı meyveli bu ağacın kökü mavi sümbüller, mavi ve kırmızı renkli lalelerle tamamlanır. Boyut olarak değerlerine göre küçük ama alanında tek olması, onu büyük ve üstün kılar. Simetrisizine yer alan çok küçük bir parçası yerindedir. Yanındaki büyük pano ile birlikte 1877-78 Rus harbünde General Skoblef tarafından sökülerek, Moskova Müzesi'ne gönderildiği yazılı kaynaklarda yer almaktadır. Yerlerine alçı üzerine boya ile motifler çizilmiştir.

Pençere aralarında yer alan panolarda kırmızı zemimli madalyonlar, bunların içinde beyaz renkli kır çiçekleri, lale, yaban gülü, bahar dalları yer alır. Bu irili ufaklı madalyon-



ları da peñç, hatai ve yapraklardan oluşan bir kompozisyon tamamlar. Pençere alınlarında lacivert zeminde beyaz renkli yazılar, köşelerde mühtesem Rumîli kompozisyonlarla taçlanır. Bunların arasında yer alan beyaz renkli kufi yazılarda lacivert zemimlidir. Bu yazıların üstlerindeki çiniler girişteki kapı tacının tam ortasında yer alan ve değerleriyle bağlantılarla

aneak dikkatli bir gözün fark ettiği eksiklikler olan çinilerle benzerlikler taşır. Bu da daha önce sözünü ettiğimiz restorasyonun varlığını kanıtlarından bir başkasıdır.

Hünkâr mahfilindeki mihrap tacındaki çiniler;

yazıları, turkuvaz renkli süslemeleri, onları tamamlayan Rumîli çökölleri, tacın yanında yer alan ve caminin içinden de görülen mavi çiçekli küçük boydaki bahar ağaçları, bunların altında yer alan ince uzun hatai ve iri yapraklarla bezeli bordürleri ile dekora tamamlar.

Hünkâr mahfilî çinileri, kalite itibarıyla mihrap kısmındaki çinilerden üstün, kompozisyon ve büyüklük bakımından onlardan daha sade ve mütevazıdır.

Bu nadide çinilerin yerlerinden sökülüp alınmalarının restorasyonunun yapılması, Mimar Koca Sinan'ın annenin, anlamının ve sahiplenmenin belgesi, anlamı bir ifadesi olacaktır ■

**\*Yrd Doç. Mehtap Cömeret Aralık 2007 Edirne**

#### Kaynaklar:

1. Celal Esad Arseven "Sanat Ansiklopedisi" İstanbul 1983.
2. Oktay Aslanapa "Türk Sanatı" İstanbul 1984.
3. Oktay Aslanapa "Osmanlı Devri Mirası" İstanbul 1986.
4. Bingöl Rüstü "Eski Eserler Ansiklopedisi" İstanbul 1939.
5. Tuncay Rauf "Vesikalının Işığında Türk Süsleme Sanatlarımız" Türk kültürü 1965
6. Süheyl Ünver "Edirne'deki Mimarî Eserlerimizdeki Tabii Çiçek Silmeleri Hakkında" Vakıflar dergisi 1962.
7. Süheyl Ünver "Edirne Medeniyetimiz ve Tezini Misalleri" Ankara 1965



## Cross-border cooperation in Improving with New Projects

TURKEY-BULGARIA Cross-border Cooperation Program in which EDIRNE Governorship European Union Coordination Center (ABEM) works as executor, monitor and assessor continues with 4 new projects awarded donation by 2005 Year Budgeted III. Offer Call.

Projects commenced in november of past year are as following:

"Turkey Bulgaria Regional Economic Integration" project of Edirne Chamber of Commerce and Industry (ETSO). Donation amount of project which Burgas Chamber of Commerce and Industry is project partner is 34 thousand 893 Euro. Implementation locations of the project are Edirne and Burgas cities and the project will last for 12 months.

"Local Governments during EU Process and Bulgarian Example" project of Meriç Municipalities Association. Donation amount of project which Maritza Municipalities Association is partner is 30 thousand 330 Euro. Application places of the project which shall last for 6 months are Edirne and Haskova cities.

"Improvement of Institutional Capacity of Units and Increase of Efficiency of Personnel" project of Edirne Municipality. Project in which Haskova Municipality is partner shall be implemented in Edirne and Haskova cities and its duration shall be 11 months and donation amount 24 thousand 710 Euro.

"Improvement of Cooperation in the Field of Public Transport Between Turkey and Bulgaria" project of Edirne Tradesman Chamber of Drivers and Car Owners. Project which Yambol Chamber of Commerce and Industry is partner shall last for 6 months and its donation amount will be 32 thousand 508 Euro.



## Selimiye Mosque Tiles

SULTAN II. Selim was closely interested with every detail of this work of art which will carry his name. In correspondences where Mimar Sinan sought sultan's opinion in every issue, it is documented that Sultan Selim approved architect's all requests, did not interfere unnecessarily, frequently warned regarding care to be taken for over spending. Since the sultan who awaited completion of construction with great interest and excitement died a short time before, he did not have the chance to see the opening of mosque to worship.

As well as the summit he reached in architecture, Mimar Sinan who used structure aesthetics and also hand carved, inlay work, Malakari and tile elements which are integrated with the architecture has proved his genius also in interior decoration.

Preparation of moulds of calligraphy and decoration in the tiles lasted for two years. All motifs were designed with care by special artists under order of Sinan and tiles were baked in Iznik furnaces. In this period, under the supervision of Mimar Sinan in Topkapı Palace, muralist team of fifty designed and produced themes appropriate to the technique to be applied under the leadership of Painter Sai Çelebi, samples were prepared after a committee of ten persons known as Kaşiciler determined technical procedures and those found to be suitable were put into implementation.

Within the period Ottoman Empire expanded its territory, became richer and area of the empire reached its peak, thousands of mosques were built in conquered places and tiles in big quantities were used in those mosques. Due to this supply and demand, Iznik tile work shops increased and improved. It is the period which Turkish tile art reached perfection as both motif and also tile quality. Tile clay is very good quality, motifs are fine and detailed and meantime colours do not mix together, there is no colour deterioration and fading and colours are pretty and in harmony. Coral red and turquoise known in literature as Turkish blue were used in abundance.

**Mehtap Cömeret**



## Edirne Commercial Exchange

EDIRNE Commercial Exchange which plays an important role in economical life of the region and Edirne has 318 real and 150 legal persons, totally 468 registered members.

Prices of agricultural and animal products included in Edirne Commercial Exchange are determined upon auctions actually realized in the stock market.

After wheat and sun flower planted in Trakya region, other products under transition in the exchange are listed as follows: Vegetable and raw oils, live stock, pumpkin seed, rice, raw leather and fleece. Establishment of commercial exchanges in Turkey goes back to Administrative Reforms Order dated 1856. Edirne Commercial Exchange founded in 1924 plays a significant role in city's economical life as the 14th commercial stock exchange in the country.

Founders of Edirne Commercial Exchange engaged in activities 2 years after its foundation are; Kasım, Mehmet, Kamil Uncular and Sami Zübükcü... Stock exchange founded in an inn next to Ristempeska Caravansary moved to a larger salon in 1930.

One year later, a new building was bought and maintained its activities in this building until 1958. Edirne Commercial Exchange which moved to its own building on Talapasa Asfaltı in 1959 continued its activities in this building known as 'Stock Exchange Palace' until 1976. After this period, exchange's activities are carried out in building and facilities at Zindanlar. In this Central Exchange building currently grains, oil seeds and pumpkin seeds are bought and sold.

Edirne Commercial Exchange aims to be the 'main center' in Marmara Region for formation of prices of products included in grains and oil seeds group.

DİŞ HEKİMİ TEKİN SAYINBAŞ İLE

## 'Saraçlar Caddesi'nde Aşına Yüzler'

"Edirne Saraçlar Caddesi, sah damarıdır kentin  
Satıcı müşteri orda merkezidir ticaretin"

Dış Hekimi Tekin Sayınbaş, 'ekmek ağacım' dediği diş hekimliği mesleğinin yanı sıra, kentine olan tutkusunu bambaşka bir merakla dile getiren bir Edirneli. O, Edirne'nin sonsuzluğa göçen esnaf, sanatkar ve ticaret erbabını, yazdığı manzum dizelerle kalıcı kılan, yaşadığı çağa dizeleriyle tanıklık eden duyarlı bir kenttaş...

Edirne'de ticaretin kalbinin attığı yer Saraçlar Caddesi, mimari dokusu, esnafı ve sanatkarlarıyla geçmiştense günümüzde gelen kültürel mirasından da simgelenen yer. Adını Osmanlı ordusunun sarayıya ihtiyacı karşılamanın bir merkez olmasından alsada, çağın değişmesiyle, bugün tarihi kimliğinden çok şey kaybetmiş.

Ama, bir dönemin saraçlar esnafı: kunduracı, hancısı, manüfaturacı, şoförüyle, Tekin Sayınbaş'ın mısralarında ölümsüzleşiyor:

"Mandıracı Malki, Kömürücü Albert,  
Tüccar Kemal Koman/Edirne Palas, Kahveci Kasım, Bilal'in Hanından/Arabacı Kabak Ahmet gelir çifti atlının ardından"

1950-1960 yılları arasında Saraçlar Caddesi ve çevresinde faaliyet gösteren esnaf, sanatkar ve tüccarları bu dizelerle anlatan Sayınbaş, yazdıklarını, "Yaş yetmişlerde, ak saçlı bir ihtiyarın çocukluğunun, gençliğinin izlenimleri" olarak niteliyor. 347 mısra ile anlatıldığı yüzlerce kişiyi, 2002 yılında yayımlanan 'Saraçlar Caddesinde Aşına Yüzler' isimli kitabıyla ölümsüzleştiren Sayınbaş, geçen zaman içinde dizelerini yenilerini ekleyerek 900'e çıkarmış.

"İlkokul çağımın tamamı İkinci Dünya Harbi'nin zor yıllarında geçti. O günün Edirnesi'nin ekonomik ve sosyal koşullarını yakından izleme olanağım oldu. Harp rüzgarları içinde, lastik ayakkabı ve Sümerbank'ın gri dokumalarını giyerek yetiştik. Çoğ bacaklı, solgun çocuklardık" diye söze giren Sayınbaş'la, Osmanlıya Caddesindeki müayenehanesinde sohbet ettik. Daha sonra da birlikte Saraçlar Caddesinde çıkarak, 'Aşına Yüzler'den birkaçını arayıp bulduk.

İlk ve orta öğrenimini Edirne'de tamamlayan Tekin Bey, 1954'te Edirne Lisesi'ni 1958'de de İstanbul Üniversitesi Dış Hekimliği Fakültesi'ni bitirmiş. Edirne'de 1960'da başladığı diş hekimliği mesleğini, 48 yıldır sürdürüyor. Hekimliğinin yanı sıra, sosyal ve kültürel etkinliklere de aktif olarak katılan Tekin Bey, yerel gazete ve dergilerde yazarak da yazıyor. Ayrıca, uzun bir süre, Edirne Televizyonu'nda ve Trakya Üniversitesi Edirne Araştırmaları Merkezi'nde danışmanlık yapıtı.

Tekin Sayınbaş

### "Şehre ruh veren insandır"

Yaşadıklarına ya da gözlemlerine dair kısa öyküler anlattığı 'Merih Rüzgarının Gizemi' ile 'Karga Sesindeki Nağmeler' adlı kitapları da bulunan Tekin Sayınbaş, şiirsel formda yazdığı ve 'manzum belgesel' dediği 'Aşına Yüzler'e ayrı bir önem



"Bir yerin güzelliği; tarihi, coğrafi konumu ve sanat eserleriyle yakından ilgilidir. Ama oraya ruh, renk ve can veren, gün be gün o yörede yaşayan halktır.

veriyor. Kendisini 'Aşına Yüzler'i yazmaya iten nedenleri şöyle anlatıyor:

"Bir yerin güzelliği; tarihi, coğrafi konumu ve sanat eserleriyle yakından ilgilidir. Ama oraya ruh, renk ve can veren, gün be gün o yörede yaşayan halktır. Bulduğumuz ortamda, yakın çevremizde, yürüdüğümüz yollarda, karşılaştığımız sayısız insanı düşünün. Çoğu gelir geçer, unutulur. Fakat biz tanışmasak da bir kısmı iz bırakır. Hani bazen 'gözüm bir yerden ısıyor' denir ya, işte öyle bir şey. Satırlarımda, tanıdığım insanları; göz renkleri, ses tonları ve davranışlarıyla belirlediğim yer emsali portreleri, ardından hüznünel bakakaldığımız dostlarımızı, muhibbani Edirne (Edirne sevdalılarını) belirgin hatlarla netleştirilmeye çalıştım. Bu izlenen hareketle yarım asırdan bu yana aşına yüzleri hatırlamak ve hatırlamak istedin.

Kitapta dizeler halinde anlatılan kişilerin, ifadelerinin ve bilgilerinin tamamen orijinal olduğunu ve daha önce hiçbir yerinde bulunmadığını söylüyor Sayınbaş:

"Bu bilgiler daha önce hiç kimselere kalem almadı. Saptığımız kişiler orijinal, sıfat ve söylemler otantikler. Toplumsal gelişmelerle geçen yaşınlarına paralel olarak geleneksel sanatlar kaybolurken, kalem tutan şekil veren usta eller, alçakgönüllü sanatkarlar, bilgi üstadları, birer birer sonsuzluğa karşıyor. Bunlar buram buram Edirne kokar. 894 dizelik manzum eserdeki bu 1200 kişi doğur, benlik ve anılarıyla şehrin vakur ve isimsiz anlatıdır" diyor.

### Bir zamanların 'Saraçlar'ı...

'Aşına Yüzler'i okumaya kolaylığı ve sınıflandıran rahatlığı dolayısıyla şiir şeklinde yazdığını söyleyen Tekin Sayınbaş, Saraçlar Caddesi'nin dününü ve bugünü şöyle anlatıyor:

"Saraçlar Caddesinde tüm ordunun



sarayıye ihtiyacı karşılardı. Caddenin soku buradan geliyor. Ayrıca 'Saraçhane' diye bir semt var. Yeni teknoloji bize birçok şey kazandırdı, bugün daha rahat. Şehrin ve caddenin nüfusu arttı, ama şehrin üretilenliği artırdı. Modern teknolojinin yönettiği dünyada tabii ki ihtiyacılar da değişti. İkinci Dünya Harbi sırasında şehrin nüfusu 6 binlere düştü. Saraçlar Caddesi'nin parke taşları arasında ot bitmişti. Esnaf evine zemli böse dönüyordu. Nüfusun artmasıyla büyük marketler geldi, ama Edirne esnafı yok oldu. Meslekler ve zanaatkarlar da kayboldu. Edirne'de 60-70 fayton vardı, 1972'de Murt otomobili çıkınca birden kayboldular. O faytonların tekerlekleri, makasları, körukleri Edirne'de yapıyorlardı. Bunların sanatkarları vardı, onları da tizi kayboldu. Edirne'de 30 han, 185 tane kundura esnafı vardı. Yemencilerle yarışsında, Edirne tabakhanesinde üretilen derilerle yapılan ayakkabılar satılıyor. Bunlar da gitti. Çoğunun mezar taşları bile kalmadı. İşte ben insan için yazdım."

### "Öyle insanlar vardı ki..."

Fırıncılar, kunduracılar, lokantacılar, mandıraçlar, arabacılar... Komser Hamdi Bey, Polis Necati, Tapucu Kamil, Belediye

Tekin Sayınbaş ile doğuştan Saraçlar Caddesinde son Aşına Yüzler'den ikisi: mesleklerini bugün de sürdürdüren 78 yaşındaki Kunduracı İsmail Çoğ (ortada) ile 75 yaşındaki Saraç Hüseyin Cıldam (sağda).

ci Ekrem... Yüzlerce 'aşına yüz' ü, doğduğu Kaleci'nin sokaklarında koştururken, İstiklal İlkokulu'na, Edirne Lisesi'ne gidip gelirken tanıyan ve bellegine işleyen Tekin Bey, manzumesine aldığı kişileri hep iyi nitelikleriyle anıyor. Aşına Yüzler'deki insanların kendisini nasıl etkilediğini ise şu sözlerle anlatıyor:

"Öyle insanlar vardı ki; eskiden Lazın kahvesi vardı, orada genelde kentin ileri gelenleri oturur, tavla oynardı. Halk, 'rahatsız olmasınlar' diye kahvenin önünden geçmezdi. Bugün var mı Türkiye'de böyle insanlar? Öyle insanlar vardı ki; dükkânına giderdin, bir metre kumaş almak istediğinde, 20 top indirir ve hiçbir şey almadan da 'senin ayacağın tozu dükkânımin uğrutturdu' der ve güle güle uğurladı. Bunu şimdi yapıyor olabilir misin? Kitabımda bu esnaftan sevgi ve övgüyle bahsettim."

Yazı-Fotoğraf: Zeki Kar

## Geçmişin Hüznü; Karanfiloğlu Evleri

Yazı-Fotoğraf: Enver Şengül

**B**azen bağdadı sıvalı ahşap kaplaması ile bir bölümü çöküp tarihi bir evin, bazen de cumbaları, cihannümaları, balkon korkulukları ve ahşap oymalı saçaklarıyla güzelim konakların selamladığı caddeyi boydan boya yürürken, bilmeden Türklerin Edirne'de ilk yerleştikleri mahallenin en önemli caddesini arşınladığımızı fark ettiğinizde neler düşündünüzü acaba?

Özensiz beton yığınları arasında sıkışıp kalan sivil mimarimizin bu yapılarının yıkılmakla, hayata tutunmak arasında kararsızlık içinde duran hallerini görüp derin bir hayal kırıklığı mı yaşadınız yoksa geçmişin hüznünü öylece bir dokunup geçeri miydi yüzünüzün bam teline...

Dikkatli bir gözün, üslubu ve zarafetini hemen fark ettiğiniz; terk edilmişliğe ve sahipsizliğe karşı bir yıkık dökük evler alanında bir dönemin özelliklerini günümüze taşımaları açısından son derece önemlidir. Aynı zamanda bu evler, bir dönemin sivil mimarisinin verdiği düzeyde de seçkin ifadeleridir.

Aslında bu durum, bir zaman yolculuğudur, geçmişle hesaplaşmadır.

Edirne'de, başlangıçta 360.000 m<sup>2</sup>'lik bir alana yayılan ilk yerleşim yerine Roma İmparatoru Hadrianus (117-138) savunma amaçlı yamuk dörtgen şeklinde bir kale yaptırdı. Edirne'nin fethine kadar geçen uzun zaman içinde Edirne'nin mahalleleri



Fetihten sonra Türkler, kale dışında oturmayı tercih ettiler. Bazı araştırmacılar savaşsız ve kansız teslim olan Edirne'nin yerleşik halkına Türklerin vermiş olduğu söz gereği böyle bir yerleşim politikası izlendiğini belirtirler.

bu kalenin sınırları içinde yer aldı.

1361 yılında Sultan Murat tarafından fethedildikten sonra bir Türk şehri ve kısa bir süre sonra da payitaht olan Edirne'de yeni yerleşimler ve Türk mahalleleri oluşmaya başladı. Çünkü Türkler Kale'inde oturmaktan çok, kale dışında kalmayı tercih ettiler.

Bazı araştırmacılar savaşsız ve kansız teslim olan Edirne'nin yerleşik halkına Türklerin vermiş olduğu söz gereği böyle bir yerleşim politikası izlendiğini belirtirler.

İşte sağlı sollu, yıkılmakta ayakta kalmak arasında gidip gelen bu güzelim evler, aslında Edirne'deki ilk Türk yerleşiminin birer simgesi olarak günümüze kadar ulaşmışlardır.

\*\*\*

İşte Edirne'nin fethinden sonra oluşan ve Üç Şerefeli Camii'nin hemen ardından arkaya doğru uzanan bu caddenin sağ ve soluna yayılan mahalle Karanfiloğlu Mahallesi'dir. Bu mahallenin ismi daha sonra Demirtaş Mahallesi olarak değiştirilmiş olsa da, caddenin ismi Karanfiloğlu Caddesi olarak durmaktadır.

Karanfiloğlu Caddesi'nin Edirne'deki ilk Türk yerleşimi olmasının yanında şehir merkezini Osmanlı sarayına bağlayan güzergah üzerinde bulunması da bu caddenin önemini artırır.

Edirne Sarayı Osmanlı Devleti'nin çok uzun yıllar boyunca yönetildiği devlet merkezidir. İstanbul'un fethinden sonra başkentini İstanbul'a taşımış olmasına rağmen Edirne Sarayı önemini yitirmemiş ve ikinci payitaht olarak önemini hep korumuştur.

Edirne Sarayı'nın gücü ve şaası, saraya yakın kişilerin kaldığı Karanfiloğlu Caddesi'nin de önemini arttırmıştır.

Osmanlı'nın kurulduğu 1361 yılından Cumhuriyete kadar geçen 560 yıllık süre zarfındaki önemi kadar, Cumhuriyet tarihi boyunca da Karanfiloğlu Mahallesi Edirne kent kültürünün önemli simgelerinden biri olmuştur.

Nuriler, Kandılar, Fethi Parsoylar, Hamamcızadeler, Altaylar gibi Edirne'nin önde gelen ailelerinin yaşadığı bu mahalle son yıllarda önemini yitirmiş ve bakımsız, özensiz sıradan bir cadde görüntüsüne dönüşmüştür.

32 yıldır bu sokakta oturan Mediha Canfiliz, Karanfiloğlu'nun çok değil 20-30 yılı kadar önce bile çok güzel ahşap konaklarla dolu olduğunu, çoğunun zamanla yıkıldığını ve bazılarının da yıkılarak yerine beton binalar dikildiğini söylüyor. Mediha Canfiliz, Karanfiloğlu Mahallesi'nde yaşayan ailelerin gelecekle ilgili ve komşuluk ilişkilerini de çok güzel şekilde yaşadıklarını hatırlatarak, "Geçmişin günümüze sadece yıkılmak üzere olan sahipsiz konaklar ve evler kaldı. Onlar da yakın zaman içinde yok olup gidecekler" diyerek üzüntüsünü dile getiyor.

Fatih Sultan Mehmet ve Sultan II. Bayezid'in sadrazamlarından Koca İshak Paşa tarafından 1483'te yaptırılan Tahtalı Hamamı ve XV. yüzyılda Yeniçeri Ağası Kışeçoğlan tarafından yaptırıldığı sanılan Kışeçoğlan Camii ve 1429'da, Sultan II. Murat döneminde Rumeli Beylerbeyi Sinan'ın Yusuf Paşa tarafından yaptırılan Beylerbeyi Camii, bu mahalle'nin sivil eserlerinin yanında diğer önemli eserleri olarak göze çarpar.



### Karanfiloğlu Evleri

Karanfiloğlu Mahallesi'ndeki Edirne evlerinin Türk konut mimarisinde kendisine özgü bir yeri vardır. Türk evlerinin çoğunda karşılaşılan genel özellikler bu evlerde de karşımıza çıkar. Tarih boyunca Edirne'de Müslümanların yaşadıkları evlerin cepheleeri bağdadı sıvalı veya ahşap kaplamaydı. Genellikle iki katlı olan evler, çıkmaları, cumbaları, cihannümaları, balkon korkuluklarıyla, ahşap oymalı saçaklarla zengin bir görünümde idiler. Çoğunlukla girişler içeride yni şekilde çekimlirdi. Ayrıca bu girişler yarılarla ve üstlerde aynı zamanda aydınlatmayı sağlayan pencerelele kontrol altına alınmış-



lardır. Odalar oldukça büyük tutulmuş, yüksek tavanları, geniş pencereleri ile ferah görünüm sergilemekteydiler.

Edirne evleri, sokak üzerinde veya bahçe içerisinde olanlar diye iki ayrı grupta incelenebilir. Bunlardan sokak üzerindeki alt katlarında pencere dizilerine pek rastlanmamakla birlikte, üst katlar son derece mükemmel aydınlatılmıştır. Tek katlı evlere dışarıya keskinlikle pencereler açılmamakta, aydınlanma yalnızca bahçeden sağlanmaktadır. Pencere evlere yönelik duvarlarda ise konuşu bulunmamakta, pencereler kendi bahçelerine açılmaktadı.

Prof. Dr. Metin Sözen, Edirne evlerinin odalarını belli başlı işlevlere göre şöyle sıralamıştır: "Oturma Odası: Günlük oda olarak bilinir. Yatak Odası: Eski dönemlerde musandırık denirdi. Misafir Odası: Konuklara ayrılan odaya aynı zamanda hoşametik denirdi.

Bazı evlerde namaz odaları adı verilen, namaz kılmaya ayrılmış bir mekân daha vardı. Oturma odaları aile fertlerinin bir arada oturdukları odalardı. Harrem ve Selamlık bölümleri olan evlerde oturma odası yalnız Harrem bölümünde bulunurdu. Bu odalarda genellikle evin bahçesine bakanak şekilde pencereler açılırdı. Sonraki dönemlerde sokak tarafına da oturma odalarının açıldığını görmüştük. Pencereleri sokaka bakan odalar daha çok erkeklerle aitti ■

## Edirne'nin Sosyal-Kültürel Yaşamında Sevilen Bir Tat: Helva



**Özellikle balıklı sofraların vazgeçilmez helvanın, yüzyıllar öncesine uzanan, oldukça eski bir geçmişi var. Edirneliler içinse yalnızca sevilererek tüketilen bir tatlı değil helva; çeşitleri, geleneksel ve yöresel özellikleriyle, sosyal kültürel yaşama renk ve tat katan bir ürün...**

Yazı: Zeki Kar  
Fotograf: Behiç Günalan

**D**üğünde, cenazede, uzun kış gecelerinde, eğlencede, sohbette, önemli misafirlerin ağırlandığı zengin sofralarında, yoksulun ekmeğinin arasında iştahla yenilen helvanın Edirne'deki öyküsü 16. yüzyıla kadar uzanıyor.

Prof. Dr. Süreyya Beyzadeoğlu, 'El Yazması Belgelere göre Edirne Manzaraları' adlı makalesinde, Edirne'de yapılan helva çeşitlerinden ve konaklardaki helva sohbetlerinden söz ediyor.

Beyzadeoğlu'nun, Aşık Çelebi'nin anlatımlarına dayandığı makalesinden öğrendiğimize göre; Edirne'nin en eski helvacısı, 16. yüzyılda yaşayan ve 'Hüseyin' mahlasıyla şiirler de yazan Emir Hüseyin Helvai... 'Meşairü Şuara' adlı el yazması eserinde Çelebi, Helvacı Hüseyin'den 'helvacı güzeli' diye söz ediyor. Hatta, esrar, ayyon ve içkiden sarhoş olan bazı kimselerin, hatta müderris Baba İshak'ın bile Helvacı Hüseyine aşık olduklarını yazıyor.

"Bir çok ölü sahipleri, ölülerinin arдын-

dan dağıtacakları helvalarının Hüseyin'in helvasından olmasını istediklerinden ölüsü dirisi kırılış gibi dükkanının önüne üşürsürlerdi" diye yazan Aşık Çelebi, "Dükkanı hangi semttedir bilinmez ama adı dillerde, helvasının tadı damaklarda kalmıştır, helvasından bir kere tadanlar, bir daha başka helva yemek istemezmiş" şeklinde ifadeler de yer veriyor.

### 16. yüzyılda 16 çeşit helva varmış

Aşık Çelebi'nin anlatımlarını, 16. yüzyılın sosyal yaşantısında aşk, şiir ve helvanın önemini yansıtmaları açısından ilginç bulan Prof. Dr. Beyzadeoğlu, el yazması kaynaklara göre Edirne'de yapılan 16 çeşit helvanın adlarını da şöyle sıralıyor:

"Asude, hakani, billuriye, efruşe, reşidiye, sabuni, peynir helvası, gaziler helvası, mesuniye, pirinç helvası, güllübye, ishakiye, leb-i dilber, özбек helvası, nimen duymasın helvası, zülübye."

### Geleneksel helva sohbetleri

Süreyya Beyzadeoğlu, Osmanlı dönemindeki 'helva sohbetleri'ne de değiniyor: "Osmanlı dönemi Edirnesi'nde, uzun kış gecelerinde, sarayda, vezir ve aziz kişilerin konaklarında helva sohbetleri düzenlenirdi. Bu sohbetlere katılanlar helvanın pişmesini beklerken başladıkları edebi sohbetleri gece yarlarına kadar devam ettirirlerdi. 19. yüzyılda bu sohbetlere musiki de eklenmiş."

"Edirne'de helva sohbetlerinin geçmişi oldukça eskilere dayanır" diyen Ratip Kazancıgil ise, bu sohbetlerin, yüzyıllar boyunca sarayda ve konaklarda uzun kış gecelerinin başlıca eğlenceleri arasında bulunduğunu yazıyor. Önceleri, kentlileri gelenlerinin düzenledikleri helva sohbetleri, zamanla her kesime yayılıyor ve gelenek halini alıyor. Bu toplantıların daha çok cuma geceleri yapıldığını ve bu iş için 'ev açma' denilen geniş bir ev seçildiğini kaydeden Kazancıgil, geleneksel helva sohbetinin nasıl düzenlendiğini şöyle anlatıyor:

"Helva sohbeti yapılacak ev, erkekler için ayrılır. O gece için yapılacak masrafa ve evin düzenlenmesine ev sahibi karşmaz. Perşembe günü, o gece için gereken her şey eve gönderilir. Evin bir odası veya bir köşesi kahve ocağına dönüştürülür. Sohbethe geleceklere her gece çıktıkları mahalle kahvesi varsa, o aşkım, kahveci de ocağına kapayarak oraya gelip misafirlere kahve pişirir, gençler de hizmet ederler. Sonra da çoğunlukla o semtte oturanlar, bazan da daha uzaktaki dost ve abhaplar davet edilir."

"O gece toplantı evinin mutfağında helva yapılır; kahve ve sigara ikram edilerek davetlilerin tam olarak gelmeleri beklenir. Gelecekler tamamlanınca da oyunlara veya yerel halk türkülerinin söylenmesine başlanır. Gelenler arasında taklid yapanlar, güzel sesler, def, darbuka, zilli maşa ve saz çalanlar ve oyun çıkarırlar mutlak bulunur. Alaturka musiki aletleri eşliğinde eski ve yerel Rumeli türkülleri okunur."

Helva sohbetlerinin iki şekilde yapıldığına değinen Ratip Kazancıgil, gecenin masraflarının sırayla bir kişi tarafından karşılandığını sohbetlere "Şıra Toplantısı", masrafların bölüştüğü sohbetlere de "İrfane Toplantısı" denildiğini belirtiyor.

"Osmanlı dönemi Edirnesi'nde, uzun kış gecelerinde, sarayda, vezir ve aziz kişilerin konaklarında helva sohbetleri düzenlenirdi. Bu sohbetlere katılanlar helvanın pişmesini beklerken başladıkları edebi sohbetleri gece yarlarına kadar devam ettirirlerdi. 19. yüzyılda bu sohbetlere musiki de eklenmiş."

### Gaziler Helvası

Helva çeşidinin bol olduğu Edirne'de, ünlü hayli yağın olan bir helva da 'gaziler helvası'. Ticari bir amaçla yapılmayan 'gaziler helvası', saray şehri Edirne'de ordu sefere çıkarken saray mutfaklarında pişirilip, askere dağıtılıyordu. Bu helva dağıtım ordu seferden dönünce de yapılıyordu. Zamanla ölen kişilerin yakınları için yapıp dağıtılmaya başlanan 'gaziler helvası' giderek bir geleneğe dönüşerek, günümüzde de varlığını sürdürüyor.

Trakya Üniversitesi'nden Müşerref Gizlerler, 'gaziler helvası'nın tarifini şöyle yapıyor: "Un veya irmik tereyağda orta ateşte yavaş yavaş karıştırılarak kavrulur. Kavrulma işlemi fıstık da ilave edilerek tamamlanır. Üzerine pişirilmiş süt ile bal ilave edilerek, çekene kadar ateşte bırakılır. Tencerenin kapağı kapatılıp, 10 dakika demlenmeye bırakılır ve karıştırılarak servis edilir."



Geleneksel helva üreticilerinin sayısı günümüzde azalsa da Edirne'de helvacılar, çoğu kuşullara rağmen faaliyetlerini sürdürüyor.

## Geleneksel helvacıların son temsilcilerinden:



### Sami Eriten: "Edirneli sofraya helvasız oturmaz"

Tarihi yüzyıllar öncesine dayanan geleneksel helva üreticilerinin sayısı günümüzde azaldı. Ama Edirne'de helvacılık mesleğinin son temsilcileri, güç koşullara rağmen faaliyetlerini sürdürüyor.

Sami Eriten, Edirne'de dört kuşaktır helva yapan bir aileden geliyor. Büyük dedesi Şekerci Mustafa Efendi, ilk dükkanı 1905 yılında Eski Cami'nin karşısında, Bakkalbaşı denilen yerde açmış. Helvanın yanında lokum, şeker ve badem ezmesi de satılan dükkanı, sonraki yıllarda dedesi Şekerci Hüsamettin devralmış. Hüsamettin Efendi, Sıraçlı Caddesi'ne taşındığı dükkanı 40 yıl boyunca işletmiş. Eriten ailesi, helva üretiminin Kaleci'ndeki aşşap evlerinin alt katındaki imalathanede yürütümü. Hüsamettin'den oğlu Ümit'e geçen helvacılık, Ali Paşa Çarşısı'nın girişindeki dükkana taşınmış. Eriten Ailesi'nin babadan oğula geçen şekerçilik-helvacılık mesleğini, bu dükkanda, artık Sami Eriten sürdürüyor.

"Edirneli helvasız sofraya oturmaz, hele de balık varsa" diyen Sami Eriten, günümüzde de helvacılığa hala geleneksel yöntemlerle yaptığını söylüyor. Helva yapımında kullandığı tahinin, Edirne yöresinde yetiştirilen susamdan yapıldığına dikkat çeken Sami bey, helva yapımını

şöyle anlatıyor:

"Bakır kazanda 150 derece kaynatılarak eritilen toz şeker, çoğen karıştırılarak birbirine yediriliyor. Bu bezay karışıma tahin ilave ediliyor. Yoğurlar helva kıvamına getirilen ürün, kalıplara dökülerek satışa sunuluyor. Edirne helvasında tahin şekerden fazla olduğu için yumuşaktır ve tahin tadı alınır. Helvaya Antep fıstığı veya kaka ilave edilecek çeşitlendirilir."

Sami Eriten, kışın satılan tahin helvasının yerini nisan ayından sonra yaz helvasına bıraktığını söylüyor. Cevizli ve bademli çeşidi bulunan yaz helvasının daha hafif olduğunu belirtten Eriten, tüm Türkiye'de satılan bademli helvanın kaynağının Edirne olduğunu da sunuyor.

### Ahmet Kıyakdır: "Helva yapmak, güreş yapmak kadar önemli"

Balıkpazarı Caddesi'nde faaliyet sürdüren Arnavutgölü'nde da, Edirne'de geleneksel helva üretiminin sürdürülen ailerlerinden biri. 32 yaşındaki Ahmet Tükan, helvacılığın, en az üç yüz yıldır kendi ailesi tarafından yürütüldüğünü, dededen toruna geçen bir zanaat olduğunu söylüyor. Bu sözlerine kant olarak da dükkanla aynı yerde bulunan imalathanedeki, 300 yıllık kalaysız

bakır kazanını gösteriyor. Arnavutgölü ailesi, Prizrenden Edirne'ye, Cumhuriyet'ten sonra göç etmiş. Ailenin on kuşaktır helvacılık yaptığını söyleyen Ahmet Tükan Bey, dedesi Helvacı Emrullah'tan günümüze ulaşan dükkanı, babası Hamdi Kıyakdır ile birlikte çalışıyor.

Kıyakdır, helva yapımını işe şöyle anlatıyor:

"Çoğen bitkisinin kökü kurutuluyor ve yüksek ateşte suya kaynatılıyor. Böylece bitkinin özü, suya karışıyor. Bakır kazanda, yüksek ateşte kaynatılan şeker, limon tozu ekleniyor. Şeker, dövme dolabına konarak çevriliyor. Şekeri beyaz, mat hale getirmek için çoğen suyu ilave ediliyor. Dolaptan alınan şeker, bakır kazanda tahinle karıştırılıyor. Onca taha kirekle karıştırılan helva, sonra elle yoğruluyor. Küreği karıştırmak ustalık ve enerji ister. Hiç kaldırmadan, aynı yönde karıştırmak gerekiyor. 70 kilotluk kazanı yoğurmak, güreş yapmak gibi bir şey. Elle yoğrulan helva, kaplara alınıyor ve soğumaya bırakılıyor. Helvanın, buzdolabına konmadan bir gün soğumaya bırakılması gerekir."

Hamdi ve Ahmet Kıyakdır



## Ekmeğe zade Ahmetpaşa Caravansary

OTTOMANS capital city Edirne was one of the most significant cities in history with its bazaars, inns and caravansaries as well as its monumental architectural work of arts. The city which maintained its development even after the capital moved to Istanbul has become a center that sultans could not give up in both social-cultural and military context in times when Ottoman armies were marching inside Europe.

While spectacular development activities were realized in Edirne where a rich commercial life maintained in 16. and 17. centuries, big caravansaries, needed by expedition routes to the Balkans were also built. One of those was the caravansary built by Financial Directorate Ekmeğe zade Ahmet Paşa in 1609 as a gift to Sultan I. Ahmet.

Ekmeğe zade Caravansary is located on Istanbul Caddesi. Printing place and soup kitchen are placed on the right side of a wide courtyard surrounded by arcades on three sides. North and east fronts outside the courtyard are surrounded by shops opening out. Access is made to closed section of caravansary from conical covered entrance-ivan-part towering over pointed arches. Interiors of symmetrical closed sections are also arranged as symmetrical. Benches of 80 cm high are made for people to sleep and furnaces are placed in equal spacings.

Caravansary has the feature of being the first donated project in Turkey. Bulgaria Cross-border Cooperation Projects. Purpose of the project donated with 3 million 350 thousand Euro is to be an international social and cultural center which citizens of two countries may jointly benefit.

According to information given by Edirne Governorship European Union Coordination Center (ABEM), Ekmeğe zade Ahmetpaşa Caravansary, upon completion of restoration work successfully, shall be a location of cultural, social and economical activities 'having cross-border influence'.

## A Traditional Flavor: Helva

STORY of helva which may be eaten with great appetite in a wedding, funeral, long winter nights, entertainments, conversations, tables of rich where important guests are being entertained, inside poor man's bread goes back to 16. century in Edirne.

According to sources, there were 16 varieties of helva which had a special place in 16. century social life.

### Helva Conversations:

Helva talks were arranged in Ottoman period Edirne at long winter nights, at palaces and mansions. Those who participated in those conversations carried on their literary discussions which they started while waiting for helva to cook until midnight. Music often accompanied to those conversations.

Helva conversations arranged by mainly city's leading personalities then in time spread to every segment of the community and became a tradition.

### Gaziler Helva

In Edirne where there are many varieties of helva, a widely acclaimed helva is 'gaziler helvası' which was not made for commercial purposes was cooked in palace kitchens and distributed to soldiers in city of palaces. Edirne when army was ready to go for expedition. This distribution of helva was also made when the army returned from expedition. In time 'gaziler helvası' was made and distributed for relatives of deceased persons and became a tradition and maintains its existence today.

Mişreffer Gaziler from Trakya University gives the recipe of 'gaziler helvası' as following: "Flour or semolina is slowly mixed and roasted in butter at medium flame. Roasting process is completed by adding milk. Billed milk and honey are added and left for simmering. Pan's lid is closed and left for 10 minutes and mixed and serviced."



## Border Guard Meriç

MERIC, covered with low hills and wide plains located between intersection point of two big rivers, Meriç and Ergene is one of the small towns of Edirne. On the other side of Meriç River which establishes north and west borders lies Greek soil. At the town located Uzunköprü and east of the town located Uzunköprü and south Ipsala. Most of 44 thousand 800 hectares land consists of soil suitable for agriculture.

Town that Meriç, which is 90 km away from city center has most economical relations is its eastern neighbour, Uzunköprü. In town where more than 3 thousand farmers registered to Chamber of Agriculture exist, there are 500 tradesman and 32 small industrialist, total 532 entrepreneurs.

According to 2007 Address registrations, out of towns population of total 16 thousand 959, 3 thousand 196 live in town center, 13 thousand 763 in villages. Again, according to last two census results; Meriç with decreasing population has 2 districts named Subaşı and Kiplü and 21 villages.

Majority of town's population consists of those immigrated from Meriç's west side, mainly from Sofulu, Dimetoka and Selonika after the Balkans War and Independence War.

There are no sufficient, enlightening information available regarding old ages related with Meriç. However, in few of archeological research made in town, some indications of settlements from BC 5 thousands are observed.

Meriç's main source of livelihood are agriculture and livestock. Almost all types of products and mainly wheat, rice, corn and sunflower are grown on productive lands acquiring abundance with waters of Meriç and Ergene rivers. Fruit, vegetable growing and viticulture are implemented in the town.

Another important income source in Meriç is livestock. In town where small livestock is given emphasis, 2 rice, 1 oil, 1 textile factories are available.



Türkiye'nin en batıdaki ilçesi, suların çizdiği sınırların bekçisi... Meriç Irmağı'nın, adıyla birlikte hayat da verdiği sınır boyundaki belde: Verimli toprakları, dost canlısı insanlarıyla huzurun diyarı Meriç...

## Sınırın Bekçisi Meriç

İKİ büyük akarsuyun, Meriç'le Ergene'nin buluşma noktası arasında kalan alçak tepeler ve geniş düzlüklerle kaplı Meriç, Edirne'nin küçük ilçelerinden biri. Kuzey ve batı sınırların çizim Meriç Nehri'nin diğzer yakasında Yunanistan toprakları uzanıyor. İlçenin doğusunda Uzunköprü, güneyinde ise Ipsala yer alıyor. 44 bin 800 hektar arazinin büyük kısmı tarıma elverişli topraklardan oluşuyor.

Şehir merkezine 90 km uzaklıktaki Meriç'in, en fazla ekonomik ilişkisinin bulunduğu ilçe, doğu komşusu Uzunköprü. Ziraat Odası'na kayıtlı 5 binden fazla çiftçinin bulunduğu ilçede; 500'ü esnaf, 32'si de küçük sanayici olmak üzere 532 girişimci var.

Türkiye İstatistik Kurumu (TÜİK)'in 2007 yılı Adrese Dayalı Nüfus Kayıt Sistemi sonuçlarına göre; toplam 16 bin 959 olan ilçe nüfusunun 3 bin 196'si ilçe merkezinde, 13 bin 763'ü de köylerde yaşıyor. Yine, son iki nüfus sayımı sonuçlarına göre; ilçe nüfusu azalan Meriç'in, Subaşı ve Küplü adında 2 beldesi ve 21 köyü var.

İlçe halkının büyük kısmı, Balkan Savaşı ve Kurtuluş Savaşı'nın ardından, Meriç'in batı yakasından, ağırlıklı olarak da Sofulu, Dimetoka ve Selanik'ten göç edenlerden oluşuyor.

### Neolitik izler

Meriç'le ilgili eski çağlara ait yeterli aydınlatıcı bilgi yok. Ancak ilçede yapılan az sayıdaki arkeolojik araştırmada, MÖ 5 binlere ait yerleşme izlerine rastlanıyor. Meriç Nehri'nin suladığı toprakların kıyısında yerleşimlerin geliştiği biliniyor ama, bugünkü Meriç'in tarih öncesi dönemlerine ait herhangi bir kültürün varlığı kanıtlanmamış değil.

Ancak tüm bölge gibi, Anadolu ile Balkanlar arasında bir geçiş alanı konumundaki yörenin de göçler, istilalar ve ticari faaliyetlerin etkisi altında bir süreç yaşadığı kabul ediliyor.

Traklar döneminde Kypsela (Ipsala)'ya bağlı olan bölgede, yoğun bir yerleşme izine rastlanmaz. MÖ 5. yüzyılda Pers egemenliğine giren bölgede, Perslerin Anadolu'ya çekilmelerinin ardından, Traklar'ın büyük kabilelerinden olan Odrisler tarafından güçlü bir devlet kurulur. Makedonya Kralı II. Philip'in MÖ 3. yüzyılda başlattığı Doğu Trakya seferi sırasında, bölge Makedonyalıların eline geçer. İskender'in ölümünden sonra tekrar toparlanan Traklar, egemenliği yeniden kazansa da, II. yüzyıldan itibaren Trakya'ya hakim olmaya başlayan Romalılara uzun süre direnemez ve bölge, MÖ 46'da Roma hakimiyetine girer.

14. yüzyılın ortalarında Rumeli'ye

geçerek, Trakya'da fetih hareketlerine girişen Osmanlılar, 1361'de Edirne'yi fethedince, Meriç de Türk topraklarına katılır. Tüm Edirne'yle birlikte 19. yüzyılda Rus işgallerinin yaşandığı Meriç, Balkan Savaşı'ndan sonra Bulgarlar, 1920'de Kurtuluş Savaşı sırasında da Yunanlılar tarafından işgal edilir. Bölge, Büyük Zafer'in ardından, 19 Kasım 1922'de işgalden kurtarılacak, özgürlüğüne kavuşur.

Balkan Savaşı'ndan önce, Meriç'in merkezinin, bir köy olan Büyükdöğanca olduğu bilinir. Savaşın ardından, önce Sofulu'nun, arkasından da Dimetoka'nın sınırlarımız dışında kalması üzerine, Kavaklı ilçesi yapılarak, bazı köyler bu ilçeye bağlanır. 1919'da ise Kavaklı ilçesi kaldırılarak, bölge Uzunköprü ilçesine bağlanır. Kurtuluş Savaşı'ndan sonra, 1923 yılında, Kavaklı adında yeni bir ilçe kurulur ve bu kez ilçe merkezi Büyükdöğanca köyü olur. 1940'da da ilçenin adı Meriç olarak değiştirilir.

### Geçim kaynakları

Meriç'in başlıca geçim kaynağı, tarım ve hayvancılık. Meriç ve Ergene nehirlerinin sularıyla bereket kazanan verimli topraklarda, buğday, çeltik, mısır ve ayçiçeği başta olmak üzere, hemen her türlü ürün yetiştiriliyor. İlçede, sebzeçilik, meyveçilik ve bağcılık da yapıyor.

Meriç'te önemli bir gelir kaynağı da hayvancılık. Küçükbaş hayvancılığın ağırlıkta olduğu ilçede, 2 çeltik, 1 yağ, 1 de tekstil fabrikası bulunuyor.

### Nasuh Kara Baba Türbesi ve anıt ağaçlar

Az sayıda arkeolojik kazının yapıldığı Meriç, tarihi ve kültürel eserler açısından fakir. Bugüne kadar gelen ve en bilinen değerleri; anıtsal ağaçları ile Kara Baba Türbesi...

Nasuhbeydeki Kara Baba Türbesi ve anıt meşe ağaçlarıyla ilgili bilgiye emekli öğretmen Hasan Kargın veriyor:

"Rumeli'ye geçen Türkler, Türkçeyi ve



Müslümanlığı yaymak amacıyla Bektaşî dervişlerini de beraberinde götürmüş, Fetiherlerin ardından orududan ayrılan dervişler, kendilerine tekkelerini kuracakları bir yer seçmişler. Baba adıyla anılan bur dervişlerden biri de Nasuhbey Köyü'ne yerleşen Kara Babadır. Buradaki türbede Kara Baba ve eşinin mezarları bulunmaktadır.

Kanunî döneminde, Nasuh Bey'e bu köy ve civarı vakıf olarak verilmiş. Bugün de kalıntıları bulunan han ve hamam da o devirde yapılmış."

Hasan Öğretmen'e göre; sefere çıkan yeniçeriler, buradaki meşe ağacına sancak diker ve Nasuh Bey Köyü'ndeki Bektaşî babalarına niyaz edip, hayır dualarını arak yola çıkarlarmış.

Günümüzde, her yıl, mayıs ayında Kara Baba Türbesi yanında senlikler yapılır, kurban kesilerek ziyaretçilere dağıtılır. Bu alanda bulunan 14 anıt ağaç da bölgenin önemini ve değerini artırıyor. 3-6 metre çapında, 30 metre yüksekliğindeki, 300-500 yıllık bu meşe ağaçları koruma altında.

### Meriç Kaymakamı Mustafa Cihad Feslihan:

Kısa bir süre önce ilçeye atanan Kaymakam Mustafa Cihad Feslihan'ın Meriç'e ilgili kısa değerlendirmesi şöyle:



"Yunanistan sınırında yer alan ilçemiz, özellikle tarımsal alanda, ürün seçimi ve üretimi konusunda uzmanlaşmış yörelerden biridir. Ülkemizin piriğ ihtiyacının büyük bir kısmını karşılayan Meriç, çeltik üretimi yanında ayçiçeği ve buğday üretimiyle de ülke ekonomisine katkı sağlamaktadır. Hayvancılık alanında önemli bir yere sahip olan ilçemiz, süt üretiminde de gelişme kaydetmektedir. Coğrafi konumuyla ova görünümünde olan Meriç, göletleri ve piknik alanlarıyla da ilgi çeken bir turizm potansiyeline sahiptir. Özellikle hafta sonlarını mesire alanlarında geçirmek isteyenlerin; doğayla baş başa kalarak, huzur bulabilecekleri, dinlenebilecekleri güzel yerlerden biridir Meriç."





## Kent Müzeleri ve Edirne

**Prof. Dr. Sümer Atasoy**  
T.U. Fen Edebiyat Fakültesi  
Arkeoloji Bölüm Başkanı

Dünyamızda kentlerin önemi büyük hızla artıyor. Kentlerde yaşayan insanların nüfusu son üç kuşak içinde çok artmıştır.

Küreselleşmenin yaygınlaşması, bilgi toplumuna geçiş, kentleri çok geniş ve yoğun ilişki ağlarının ortasına yerleştirmiş ve önemlerini arttırmıştır.

Kent yerleşimlerinin ulaştığı büyüklük ve karmaşıklık, binbir sorunu birlikte getiriyor. Ancak kentliler, eğitilmiş ve üretken kişiler, örgütlenebildikleri takdirde, sorunları aşabilecek bir güce sahip oluyorlar.

Büyük kentler, etnik, dinsel ve kültürel açıdan çok çeşitlenmiş yapıya sahiptirler.

Bu farklılıkları yalnızca bir sorun olarak gören kentler ile, bu zenginlikleri değerlendirebilen kentler birbirinden farklı

gelişme süreci yaşamaktadır.

Yöresel zenginliğini doğru tanımlayan ve bunlara sahip çıkan kentler, diğerlerinin içinde sivrilerle, çok daha yüksek bir yaşam kalitesine sahip bir geleceğe yönelebiliyor.

Geçmişte önemli sanayi merkezi veya liman konumunda olan ve son dönemlerde çöküntüye giren birçok kent, kültürel yenilenmesini, kalkınma ve yeniden işlev kazanma yönünde güçlü bir ivmeye dönüştürebiliyor.

Barselona, Brugge, Liverpool, Philadelphia en başarılı kültürel yatırımları yapmışlardır. Bu tür kentlerin yaşam düzeylerinde, kısa sürede ilerleme görülmüştür. Bizler neler yapıyoruz? Kentler, toplumsal sorunlara hangi çözümleri üretiyor?



Hangi kurumları yaratıyor? Gerginliklerin oluşmasına ve şiddet kültürünün gelişmesine seyirci kalıyor, köklü çözümlere yönelmiyoruz.

Kentlerimizde yaşayanların büyük bölümü, kentlerini tanımıyor. Üniversitelerimizde kent tarihi, antropoloji, sosyoloji gibi alanlarda kaliteli yayınlar çok az. Kent arşivi ve kent kitaplığı birkaç kentte var.

Çocuklarımızı, gençlerimizi çevrelerine yabancı kalacak biçimde yetiştiriyoruz.

Kentlerini tanımayanlar ona sahip çıkıyor. Bundan faydalanan bir azınlık çıkarıcı grubu, milyarlarca dolarlık çıkarlar sağlıyor.

Yerel yönetimler ile sivil toplum örgütleri arasındaki işbirliği ilişkiler açısından çok sınırlı kalıyor.

Kültürel mirasımız, Türkiye'deki yüzlerce kuşağın emek birikiminden oluştuğu yaşam biçimimiz sonucu bize sunulan maddi ve manevi bir kültür zenginliğidir.

Bu kültürel birikimi korumak, daha iyi bir gün ve gelecek kurmak için ne yapıyoruz?

Tarih ve arkeoloji, "eski güzel günler"e yönelik bir söylem değildir. Toplumun geçmiş deneyimlerini, bugünkü sorunlarını ve geleceğin beklentilerini anlamak ve çağdaş bir toplumsal bilinç geliştirme çalışmasıdır.

Türkiye'de tarih, sanat tarihi, arkeoloji ve müzecilik az gelişmiştir. Toplumun gelişmemizi ve çağdaş bir kimlik kazan-



mamız engeller. Tarihi mirasımıza gereği gibi sahip çıkmaz ve onu geleceğe dönük büyük bir yatırıma dönüştürmemizi zorlaştırır.

Dünyadaki müzeler "yaratıcılığa ve esinlenmeye" dönmektedir. Savaşların açtığı gerilimler, insanları, sahip oldukları kültür kurumlarını barışçı bir alternatif için kullanmaya yöneltiyor. Müzeler, kentlilerin yenilenerek, insan sevgisini ve saygısını yaygınlaştıran kurumlar oluyorlar.

Yeni müzecilik anlayışında müzeler, tarihi eserlerin yanına dizildiği ve insanların bunların önünden geçip gittiği, durağan, sessiz bir bina olmaktan çıkıyor.

Müzeler, "esya/nesne/ese" odaklı değil, "insan" merkezli oluyor.

Müze salonları ve sergiler "anlatı ve hikaye" temeline düzenleniyor.

Müzelerde ölümlü, yaşlanma, yalnızlık korkusu, sevgi, cinsellik, moda gibi toplumların tartıştığı sorunları ele alan sergiler düzenleniyor. Tartışmalar, sergiler, gösteriler, konferanslar yapılarak dinamik bir kültür merkezi işlevi üstleniyorlar.

### KENT MÜZELERİ

Kent müzeleri genellikle sergiler, arşiv ve kitaplık, araştırma alanakları, yayınlar, kurslar, konferanslar, kongreler, sinema ve tiyatro gösterileri ve şenlikler ile kent kimliğini, kentlilik bilincini geliştirir, kent tanıtımına yardımcı olan, insanlar

Tarih ve arkeoloji, "eski güzel günler"e yönelik bir söylem değildir. Toplumun geçmiş deneyimlerini, bugünkü sorunlarını ve geleceğin beklentilerini anlamak ve çağdaş bir toplumsal bilinç geliştirme çalışmasıdır.

### EDİRNE KENT MÜZESİ

Edirne'nin kent müzesi, yerel özellikler taşıyan çok geniş bir yelpaze olmaktadır. Yalnızca turistlerin değil, kentli yaşayan insanların gittiği bir yer olacaktır.

Edirne kent müzesinin amaçları neler olmalıdır?

1-Edirneliler kimlerdir  
2-Edirnelilerin hayatlarını etkilemiş olan sosyal, ekonomik ve politik temel güçler nelerdir?  
3-Bu güçler, onların giyim-kuşam, sosyal yaşam ve inançlarına nasıl yansımıştır?  
4-Edirne'yi diğer kentlerden ayıran özellikleri nelerdir?

Bu soruların cevaplarını vermek için herkesin anlayacağı şekilde geçmişe aydınlatmak, mümkün olduğu kadar çok kişiyi müzeye çekmek, Edirneli kimliğinde geçeri olan kültür öğelerini ortaya çıkarmak, öğrenme, eğlenme ve düşünme olanaklarını arttırmak, diğer kentlerde yaşayan Edirneli hemşerilerle ilişki kurmak başlıca amaç olmalıdır.

Fotograf ve sözlü tarih arşivi oluşturulmalıdır.

Halk müziği, halk sağlığı, halk inançları, futbol gibi konulara araştırma birimleri kurulmalıdır.

Edirne'de tüm Trakya'da olduğu gibi hızlı değişim sonucu insanlar altüst olmuşlar, kimlik bunalmına girmişlerdir. Geyim-kuşam, gelenekler, sosyal yaşam biçimi değişmiştir. İnsanlar ekonomik çöküntü sonucu kendinden şüphelenmeye başlamıştır. Biz kimiz? sorusuna cevap arıyoruz.

Edirne Valiliği'nin Hafızağa Konagı'nda kurduğu Kent Tarihi Müzesi, bu düşünce ve fikirlerle yola çıkan olumlu bir girişim olmakla birlikte, donanım ve etkinlik açısından belirlediği hedeflere ulaşmakta yetersiz kalmıştır.

Edirne kent müzesi, Edirne halkına, yöresine yönelirse, halka geçmişi ile gurur duymasına gerektiki mesajı verirse ve yöre halkını müzeye gelen ziyaretçilere tantsursa ancak başarılı olur.



## BUÇUKTEPE FATİH'E TAHTINI KAYBETTİRMIŞTİ Bir 'Buçuk' Öyküsü

Sazlıdere sirtından o yıllarda Edirne'ye bakıldığında, günümüzde tek bir taş kalımsız bile kalmayan eski sary tuum heybetiyle görünebiliyordu.

Selimiye Camii'nin kentin silüetinde kristal bir avize gibi asılı durduğu yer; o yıllarda kocaman bir bosluktu.

Sultan İkinci Selim'in dünyaya gelmesine daha uzun yıllar vardı. Dedesi Yavuz Sultan Selim bile henüz doğmamıştı.

Osmanlı Devleti'nin tahtında Sultan İkinci Murat oturuyordu; tacı taşıyan padişah oydur.

Günümüzde 'Buçuktepe' diye isimlendirdiğimiz yer, işte o yıllarda çok ıssız, çok uğultulu bir tepeydi. Başkente, uzaktan, yalnızlık duygusu içinde bakıyordu. Soğuk ve fırtınalı günlerde, kuzyedden esen sert rüzgarlara göğüs geriyor; geceleri uğuldayarak ürktüyordu.

Sultan İkinci Murat, ruhu yaşlanmış bir gençti. Tahta çıktığında henüz on yedi yaşındaydı.

Osmanlı Devleti hızla büyüyor, güçleniyor; genişliyordu. Osmanlıları, henüz yerleşmemiş hanedanlık geleneklerinin sınıklarını yaşıyordu. Genç yaşında omuzlarına binen padişahlık yükü, onu zamanından önce yormuş, bikenkleştirmişti.

Gelibolu'da amcası Mustafa Çelebi, İznik'te kardeşi Küçük Mustafa ile taht uğruna çarpışmıştı. Amca Mustafa Çelebi'nin Edirne'de kale burcuna asılması, ardından kardeşi Küçük Mustafa'nın İznik'te idamı ile sonuçlanan kanlı olaylar, onu bir hayli sarsmıştı.

Üstelik bu kanlı taht kavgalarına, daha 'ergenlik' deneyecek yaşta tutuşmuştu. Bazen pişmanlık duyuyor, suçluluk duygusuna kapılıyor; bazen de amca ile kardeşinin akabetinin kaçınılmaz bir sonuç olduğunu düşünüyordu.

Onların yerinde kendisi de olabilirdi. Taht acmasızdı. Beslenmek ve güçlenmek için kan istiyordu; o kan da akıtılmıştı.

Sultan İkinci Murat, bu karmakarışık duygular içinde, yalnızca, dağılma noktasına gelen Osmanlı Devleti'ni kurtarması olmakla avunuyordu. Devletin önünde artık imparatorluk yolu açılmıştı.

Sultan İkinci Murat'ın sonuçsuz kalan bir İstanbul kuşatması da onun bezginliğinin iyice artmasına neden oldu.

Padişah, bütün kıskırtmalardan sorumlu tuttuğu Bizans İmparatoru İkinci Manuel Palaiologos'u cezalandırmak için İstanbul'a bir sefer düzenledi. Anadoluda ayaklanmalar baş gösterince, elli gün süren bu kuşatmayı yarım bırakarak, başkent Edirne'ye dönmek zorunda kaldı.

Bu olumsuzluklara, Balkanlar'da toprak kayıpları da eklenince, artık direnç gösterecek sabrı kalmamıştı. Tahtı, Edirne'de dünyaya gelen 12 yaşındaki oğlu İkinci Mehmet'e bırakarak, Manisa Sarayı'na çekilmeye karar verdi.

Tarihler 1444 yılını gösteriyordu.

Bu olaydan dokuz yıl sonra, Sultan İkinci Mehmet, İstanbul'u Bizans'tan düşürerek, tarihin bir çapını açtı, yeni bir çağını başlatacaktı.

Oysa şimdi çok küçüktü.

Başarısız sonuçlar yalnızca Sultan İkinci Murat'ı değil, Osmanlı Devleti'ni de sıkıntıya sokmuş; ekonomiyi olumsuz etkilemişti. Para ayarının düşürülmesi büyük yaratmıştı. Yeniçeriler, aldıkları akçenin değerinin düşük olmasından hoşnutsuzdu.

Bütün bu sıkıntılara Edirne'de çikan

### Behiç Günalan

büyük bir yangın da tuz biber ekti. Kentteki binlerce ev ile birlikte çarşı da kül haline getiren yangın fırsat bilen yeniçeriler, kazan kaldırdılar. Vezir Hadım Şahabettin Paşa'nın konağının yağmalanmasıyla başlayan ayaklanma, hızla büyüdü.

Yeniçeriler, günümüzde adına 'Buçuktepe' deddiğimiz o ıssız tepeye çekilip, bayraklarını dikerek kenti kuşatma altına aldılar. Tahtın sadakatinden ayrılan yeniçeriler, ulufelerine zam istiyorlar; "Gazi Hünkar'ı isteriz" diye Sultan İkinci Murat'ı çağırıyorlardı.

Küçük Şehzade İkinci Mehmet'in olan bitenle baş edebilmesi olanaksızdı. O, henüz 12 yaşındaydı.

Sadrazam Çandarlı Halil Paşa, ayaklanmanın daha da büyümemesi için, Manisa Sarayı'na çekilen Sultan İkinci Murat'ı Edirne'ye çağırarak, yeniden tahta çıkmasını istedi. Bu olay, belki de, İstanbul'un fethinden sonra Fatih Sultan Mehmet'in hisşına uğrayacak olan Sadrazam Çandarlı Halil Paşa ile şehzade arasındaki ilk husumet tohumunun atılmış olmasını sağladı...

Sultan İkinci Murat, Manisa'dan Edirne'ye döner dönmez, doğruca ıssız tepenin yolunu tuttu; yeniçerilerle pazarlık etti. Onların ulufelerine "buçuk akçe" zam yaptı.

Hem Sultan İkinci Murat'ın yeniden tahta çıkması, hem de buçuk akçe zam, yeniçerileri yatıştırmaya yetmişti. Yeniçeriler, çekildikleri tepeden ayrılarak yeniden ocaklarına döndüler. Ortalık sakinleşirken, tarihin derinliklerine kalan bu olayı, Fatih Sultan Mehmet, 12 yaşındayken oturduğu tahtı, kendisine kaybettiren olay olarak hatırlıyacaktır.

Bu olay, Osmanlı tarihine ilk yeniçeri ayaklanması olarak kayda geçti. Yeniçerilerin bayrak diktiği o ıssız tepe de günümüzde kadar 'Buçuktepe' adıyla anılarak geldi ■

# Biryağ ile yapılan kızartma hafif olur, yağı tavada kalır.

## Biryağ®



Türkiye'nin bir numaralı ayçiçeği üreticisinden.

